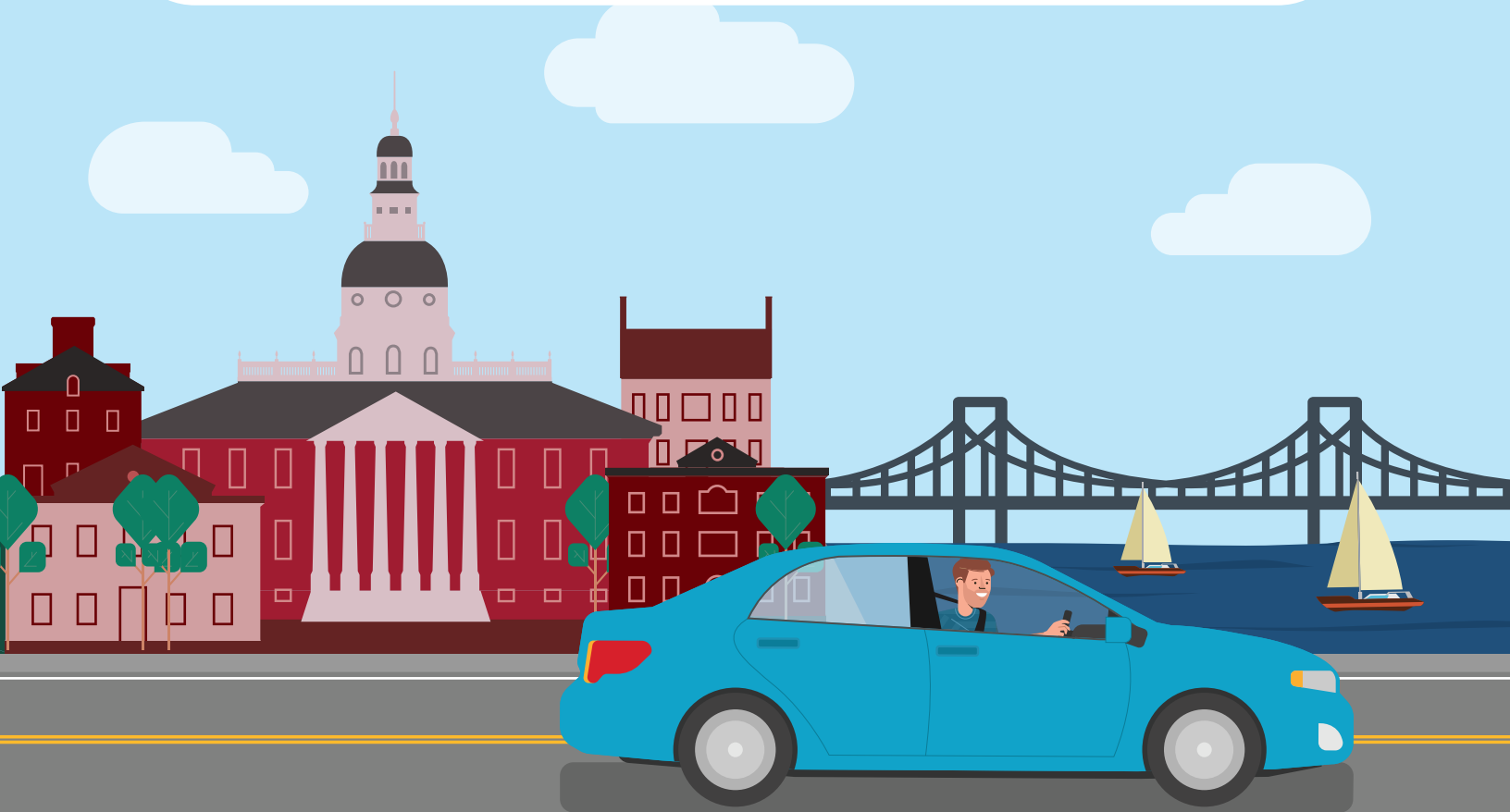


MARYLAND

دليل السائق

MDOT MARYLAND DEPARTMENT OF TRANSPORTATION
MOTOR VEHICLE ADMINISTRATION



عزيزي السائق المستقبلي:

mva.maryland.gov

6601 Ritchie Highway N.E.
Glen Burnie, MD 21062

410-768-7000

لضعاف السمع (TTY) الهاتف النصي: 1-800-492-4575



October 2025 Edition

حقوق الطبع والنشر

© إدارة المركبات الآلية في ماريلاند، 2023

جميع الحقوق محفوظة.

تملك إدارة مركبات السيارات التابعة لوزارة النقل في ماريلاند (MDOT/MVA) حقوق الطبع والنشر لهذا العمل. لا يجوز إعادة إنتاج أي جزء من هذا الكتاب أو نقله بأي شكل أو بأي وسيلة إلكترونية أو ميكانيكية، بما في ذلك التصوير الفوتوغرافي أو التسجيل أو بأي نظام لتخزين المعلومات واسترجاعها دون الحصول على إذن كتابي صريح من إدارة MDOT/MVA.

يمكن استخدام كافة المحتوى مجاًاً وهو مخصص لدراسة قانون المركبات في ماريلاند. ويحظر إعادة طبع هذه المواد أو استخدامها أو توزيعها أو بيعها دون إذن.

يرجى توجيه أي أسئلة حول إنتاج نسخ أو توزيع هذا الدليل إلى:

MVA Administrator
6601 Ritchie Highway N.E..
Glen Burnie, MD 21062

DL-002 (10-25)

رسالة المدير الإداري

عزيزي السائق المستقبلي:

أنت على وشك اتخاذ خطوات للحصول على رخصة القيادة في Maryland. هذا وقت رائع لأي سائق جديد! من المهم أن تتذكر أن القيادة هي امتياز، وأنت تلعب دورًا في التأكد من بقاء الجميع بأمان على طرقنا. هناك العديد من الأشياء المهمة التي يجب معرفتها – هذا الدليل هو دليلك.

كن السائق الذي ينقذ الأرواح

أثناء سفرك على طرق Maryland، ستصادف سائقين مختلفين في الأعمار ولديهم مستويات مهارة مختلفة. لكن لدينا جميعًا شيء واحد مشترك: مسؤولية تجاه بعضنا البعض لكي نكون السائق الذي ينقذ الأرواح (Be the Driver Who Saves Lives). هذا يعني الحفاظ على سلامتك مع الآخرين على الطريق.

كسائق جديد، من المهم جدًا أن:

- تأخذ وقتك.
- تفهم قواعد الطريق.
- تستمع وتتعلم من المعلمين والمرشدين.
- تعامل السائقين والركاب الآخرين باحترام.

مثل أي مهارة جديدة أخرى تتعلمها، ستتحسن في القيادة بمزيد من الخبرة على طرق مختلفة، في ظل ظروف مختلفة، وفي بيئات مختلفة. على سبيل المثال، القيادة في الطقس السيئ، في الازدحام الشديد، وفي أوقات مختلفة من اليوم.

كل واحد منا مسؤول في كل مرة نقف خلف عجلة القيادة عن:

- القيادة وأنت واعٍ.
- اتباع حدود السرعة.
- الانتباه.
- التحقق مرتين من وجود الدراجات النارية.
- ارتداء حزام الأمان.
- مشاركة الطريق مع المشاة (الأشخاص الذين يمشون) وراكبي الدراجات.

الأمور متروكة لك لاتخاذ خيارات آمنة خلف عجلة القيادة. لسوء الحظ، يقرر الآلاف من السائقين كل يوم القيادة وهم مشتتون أو ضعفاء، أو القيادة بسرعة، أو إخراج عدوانهم على أشخاص آخرين على الطريق. هذا يعرض أنفسهم والآخرين للخطر. نحتاج جميعًا إلى الالتزام ببعضنا البعض.

تلتزم إدارة المركبات الآلية (وزارة النقل في) Maryland (MVA) بسلامة السائق. ندفعنا هو عدم وجود وفيات (بدون وفيات) على طرق Maryland، لأنه حتى فقدان حياة واحدة يكون أكثر من اللازم.

بعد قراءة هذا الدليل، اختر فهمك لقواعد الطريق من خلال أخذ البرنامج التعليمي لاختبار السائق عبر الإنترنت. موجود على موقع إدارة MVA الإلكتروني، mva.maryland.gov/drivers

نتطلع إلى خدمتك.

حافظ على سلامتك،


Administrator, MDOT MVA

جدول المحتويات

| | |
|---|----|
| القسم 4: اللافتات والإشارات وعلامات الطرق | 17 |
| 1. إشارات المرور | 17 |
| إشارات المركبات | 17 |
| إشارات المركبات | 18 |
| إشارات ممرات المشاة | 19 |
| 2. لافتات المرور | 20 |
| الألوان لـ الأشكال | 20 |
| لافتات التنظيم | 21 |
| لافتات التحذير | 22 |
| أنواع لافتات المرور الأخرى | 23 |
| 3. علامات الطرق | 24 |
| أنواع علامات الخطوط | 24 |
| علامات الطريق الأخرى | 25 |
| علامات الطريق للمشاة والدراجات | 25 |
| القسم 5: أوضاع القيادة وظروفها | 27 |
| 1. القيادة أثناء الرؤية المنخفضة | 27 |
| 2. القيادة ليلاً | 27 |
| 3. القيادة في الضباب | 28 |
| 4. القيادة في الطقس العاصف | 28 |
| 5. الانزلاق | 29 |
| 6. الانزلاق المائي | 29 |
| 7. معابر الطرق السريعة والسكك الحديدية | 29 |
| 8. السلامة في منطقة العمل | 30 |
| 9. الدوائر المرورية (الطرق الدائرية) | 30 |
| 10. القيادة بين الولايات والطرق السريعة محدودة الدخول | 30 |
| 11. مواكب الجنازة | 31 |
| 12. مركبات بطيئة الحركة | 31 |

| | |
|--|----|
| القسم 1: متطلبات اختبارات القيادة | 7 |
| 1. فحص الرؤية | 7 |
| 2. اختبار المعرفة | 7 |
| 3. اختبار مهارات القيادة | 7 |
| 4. الحالات الطبية التي يمكن الإبلاغ عنها | 8 |
| القسم 2: متطلبات وعملية الترخيص | 9 |
| 1. نظام الترخيص للسائق المبتدئ / الجديد | 9 |
| 2. ب. تصريح تعليم المتعلم | 9 |
| 3. رخصة مؤقتة | 10 |
| 4. رخصة القيادة | 10 |
| 5. الموقع المشارك على طلب القاصر للحصول على رخصة القيادة | 10 |
| 6. إلغاء الموقع المشارك لرخصة قيادة القاصر | 11 |
| 7. رخص القيادة خارج البلد | 11 |
| 8. الإنصاف لجميع العملاء | 11 |
| القسم 3: أساسيات القيادة | 13 |
| 1. القيادة في حالة تأهب | 13 |
| 2. حق أولوية العبور | 13 |
| 3. فهم سرعة المركبة | 14 |
| 4. التباعد بين المركبات | 14 |
| 5. مسافة التوقف | 14 |
| 6. القيادة في المسارات | 14 |
| 7. الانعطاف | 15 |
| 8. منعطفات على شكل حرف ل | 15 |
| 9. التجاوز | 15 |
| 10. القواعد العامة لوقوف السيارات | 15 |

| | |
|---|----|
| القسم 10: المعلومات الهامة الأخرى..... | 51 |
| 1. الإبلاغ عن الحالات الطبية إلى إدارة MVA..... | 51 |
| 2. المشرف على السائق - المتطلبات والمسؤوليات..... | 51 |
| 3. المتبرع بالأعضاء..... | 51 |
| 4. التسجيل للتصويت..... | 51 |
| 5. متطلبات التأمين..... | 52 |
| 6. قانون حزام الأمان..... | 52 |
| 7. مقاعد سلامة الأطفال..... | 52 |
| 8. الواسد الهوائية..... | 52 |
| 9. الكبح باستخدام نظام الكبح المانع للانغلاق (ABS)..... | 52 |
| 10. يحظر ارتداء سماعات الرأس وسماعات الأذن وسدادات الأذن..... | 52 |
| 11. وقوف السيارات الموازي..... | 52 |
| 12. الوقوف الأمامي للسيارات، والوقوف الخلفي، والانعطاف بثلاث درجات..... | 53 |
| 13. القواعد والنصائح لراكبي الدراجات..... | 53 |
| 14. المركبات الكهربائية منخفضة السرعة (تعريفات)..... | 54 |

| | |
|---|----|
| القسم 6: سلوكيات القيادة الخطرة..... | 33 |
| 1. الكحول والمخدرات والقيادة..... | 33 |
| 2. القيادة بعنف والغضب على الطريق..... | 33 |
| 3. القيادة أثناء تشتيت الانتباه..... | 34 |
| 4. النعاس أثناء القيادة..... | 34 |
| القسم 7: مشاركة الطريق..... | 37 |
| 1. إعطاء حق أولوية العبور للمشاة..... | 37 |
| 2. مركبات طوارئ..... | 37 |
| 3. الشاحنات والحافلات الكبيرة..... | 37 |
| 4. الحافلات المدرسية..... | 38 |
| 5. الدراجات النارية..... | 38 |
| 6. الدراجات الهوائية..... | 39 |
| 7. الدراجات النارية الصغيرة والدراجات البخارية الصغيرة..... | 40 |
| 8. فهم تقنيات المركبات..... | 41 |

| | |
|---|----|
| القسم 8: الحوادث وتوقف حركة المرور..... | 43 |
| 1. الحوادث..... | 43 |
| 2. حالات الطوارئ على جانب الطريق..... | 44 |
| 3. توقف حركة المرور..... | 44 |
| 4. قانون الابتعاد..... | 45 |

| | |
|---|----|
| القسم 9: القيود والانتهاكات والعقوبات الأخرى..... | 47 |
| 1. القيود..... | 47 |
| 2. اختبار المخدرات أو الكحول - الموافقة الضمنية .. | 47 |
| 3. الحصول على بطاقة هوية خاضعة أو مزيفة، أو رخصة قيادة، أو تصريح تعليم المتعلم..... | 47 |
| 4. الإجراءات الإدارية..... | 48 |
| 5. العقوبات..... | 48 |
| 6. استخدام أماكن وقوف السيارات ولوحات الترخيص والملصقات لذوي الاحتياجات الخاصة..... | 49 |

قابل السائقين الذين ينقذون الأرواح في ولاية Maryland.



كن
السائق
الذي ينقذ
الأرواح

خلال الدليل، ستطلعك توائم "كن السائق" ("Be the Driver") عن حملات القيادة الآمنة في Maryland، وتوفر نصائح مهمة بشأن السلامة! لمزيد من المعلومات حول حملة "كن السائق" ("Be the Driver")، قم بزيارة: ZeroDeathsMD.gov.

يتضمن هذا الدليل جميع المعلومات التي سيتم اختبارك عليها. تأخذ اختبار المعرفة في موقع تابع لإدارة MVA. هناك 25 سؤالاً في الاختبار. سيكون لديك 20 دقيقة لإجراء الاختبار. راجع القسم 2.أ إذا كنت بحاجة إلى ترتيبات خاصة.

يوجد برنامج تعليمي لاختبار السائق عبر الإنترنت على موقع إدارة MVA الإلكتروني. يحتوي البرنامج التعليمي على أسئلة تدريبية تساعدك على الاستعداد لاختبار المعرفة. يجب عليك أيضًا دراسة جميع المعلومات الواردة في هذا الدليل لمساعدتك على اجتياز اختبار المعرفة.

3. اختبار مهارات القيادة

اختبار القيادة هو طريقة تحقق إدارة MVA للتأكد من أن لديك المهارات اللازمة للقيادة بأمان ومسؤولية. يشمل الاختبار القيادة على الطرق العامة ودورة خاصة في موقع الاختبار.

يجب عليك تحديد موعد لإجراء اختبار مهارات القيادة. لتحديد موعد، يمكنك:

- زيارة mva.maryland.gov وانقر على "تحديد موعد"، أو
- اتصل على الرقم 410-768-7000 أو 1-800-492-4575 (الهاتف النصي (TTY) للصم وضعاف السمع).

يمكنك إجراء اختبار مهارات القيادة باستخدام مركبة تجليها للاختبار. يجب أن تفي بالمتطلبات التالية لتتمكن من استخدامها للاختبار:

- يجب أن تحتوي المركبة على لوحات ترخيص محدثة وتسجيل.
- يجب أن يكون لديك دليل على أن المركبة مؤمنة.
- يجب أن تكون المركبة:
- آمنة للقيادة.

لا توجد بها شقوق أو أشياء أخرى على الزجاج الأمامي يمكن أن تؤثر على قدرتك على الرؤية.

- يجب أن تتضمن على الأقل نصف خزان من الغاز.

يجب أن تحصل على رخصة القيادة قبل قيادة مركبة آلية. السيارات والحافلات والشاحنات الصغيرة هي أمثلة على المركبات الآلية. للحصول على رخصة قيادة، يجب عليك إجراء بعض الاختبارات واجتيازها. تسمى هذه الاختبارات متطلبات الترخيص. تشمل متطلبات الترخيص ما يلي:

- فحص الرؤية.
- اختبار المعرفة.
- اختبار مهارات القيادة.

قد يضطر بعض الأشخاص إلى تلبية متطلبات أخرى لإثبات قدرتهم على القيادة بأمان. ستخبرك إدارة المركبات الآلية بوزارة النقل في Maryland (MVA) بما إذا كان يجب عليك تلبية المتطلبات الأخرى.

1. فحص الرؤية

يختبر فحص الرؤية مدى جودة الرؤية. يمكن لإدارة MVA أو طبيب العيون إجراء الفحص.

للتأهل للحصول على رخصة قيادة، يجب أن يكون لديك:

- قدرة الرؤية بالعينين.
- حدة بصر لا تقل عن 20/40 في كل عين.
- مجال رؤية مستمر لا يقل عن 140 درجة.
- يمكن لإدارة MVA أو طبيب العيون شرح معنى ذلك. يمكنهم إخبارك إذا كنت تفي بهذه المتطلبات.
- إذا كنت بحاجة إلى نظارات أو عدسات لاصقة لتلبية هذه المتطلبات، فيجب عليك دائمًا ارتداؤها عند القيادة. ستذكر رخصتك ذلك.
- توجد معلومات إضافية على موقع إدارة MVA للأشخاص الذين لا يستوفون متطلبات الرؤية.

2. اختبار المعرفة

يتحقق اختبار المعرفة من معرفتك بما يلي:

- قوانين المركبات الآلية.
- ممارسات القيادة الآمنة.
- إشارات المرور.

يجب أن يأتي "مشرف القيادة" معك إلى موقع الاختبار. يشرح القسم 10 من هذا الدليل من تم مشرفون القيادة. يُسمح لك أنت والشخص الذي يعطيك الاختبار فقط بالدخول إلى المركبة أثناء الاختبار. يمكن أيضًا أن يكون المترجم الفوري الذي توافق عليه إدارة MVA في السيارة إذا كنت بحاجة إلى واحد. للمساعدة في الحفاظ على صحتك وأمان موظفي إدارة MVA:

- نشجعك على الحفاظ على تدفق الهواء في المركبة أثناء الاختبار. على سبيل المثال، بفتح النوافذ. قد يقترح الشخص الذي يعطيك الاختبار أشياء أخرى.
- يمكنك ارتداء قناع أثناء الاختبار إذا أردت.
- إذا لم تكن على ما يرام، فعليك إعادة جدولة موعدك.

4. الحالات الطبية التي يمكن الإبلاغ عنها

يجب أن تخبرك إدارة MVA ما إذا كنت تعاني من حالة طبية يمكن أن تؤثر على قدرتك على القيادة. يتطلب قانون الولاية ذلك. راجع القسم 10 للحصول على قائمة بالحالات الطبية التي يجب عليك الإبلاغ عنها ومتى يجب الإبلاغ عنها.



هل تعلم أن عمال الطرق السريعة يزبلون أكثر من مليوني رطل من القمامة من الطرق في الولاية كل عام؟ يمكن أن



تصل غرامات رمي النفايات إلى 1500 دولار أو السجن لمدة 30 يومًا.

إذا كان لديك بالفعل رخصة قيادة وتريد فئة مختلفة من رخصة القيادة، فيجب عليك التقدم بطلب للحصول على تصريح تعليم المتعلم من النوع 2. يجب أن يكون عمرك 16 عامًا و 6 أشهر على الأقل. يستمر تصريح تعليم المتعلم من النوع 2 لمدة تصل إلى 180 يومًا. يمكنك إجراء اختبار القيادة للحصول على رخصة كاملة بمجرد حصولك على هذا التصريح لمدة 14 يومًا على الأقل.

يعتمد مقدار الوقت الذي يجب أن يكون لديك فيه تصريح تعليم المتعلم قبل أن تكون مؤهلًا للحصول على ترخيص مؤقت على عمرك. يُطلق على الأشخاص الذين يتقدمون للحصول على تصريح اسم "المتقدمين".

المتقدمون الذين تقل أعمارهم عن 25 عامًا:

- يجب ألا يقل عمره عن 15 عامًا و 9 أشهر.
- إذا كان عمرك أقل من 18 عامًا، يجب أن يشترك ولي أمره أو الوصي القانوني في التوقيع على الطلب.
- إذا كان عمرك أقل من 16 عامًا، يجب عليك تقديم نموذج مكتمل لمهارة الحضور المدرسي لتصريح المتعلم.
- أثناء حصولك على تصريح تعليم المتعلم، يجب عليك:

- إكمال برنامج تعليم القيادة بولاية Maryland. يساعد السائقين الجدد على تعلم المعلومات والمهارات اللازمة لقيادة المركبة الآلية. يسرد الموقع الإلكتروني لإدارة MVA مدارس تعليم السائق المعتمدة لتدريس هذا البرنامج.

9

- التدريب على القيادة لمدة 60 ساعة على الأقل مع مشرف القيادة. تسمى ساعات التدريب. يجب إكمال 10 ساعات تدريب على الأقل خلال الفترة التي تبدأ قبل 30 دقيقة من غروب الشمس وتنتهي بعد 30 دقيقة من شروق الشمس.

9

- الاحتفاظ بسجل الممارسة والمهارات لتسجيل ساعات التدريب الخاصة بك. يمكنك العثور على سجل الممارسة والمهارات على الموقع الإلكتروني لإدارة MVA.

يشترط هذا القسم ما يجب عليك فعله للحصول على رخصة قيادة في ولاية Maryland. المعلومات مخصصة للأشخاص الذين يريدون رخصة "قيادة غير تجارية". تسمح لك رخصة القيادة غير التجارية بقيادة المركبات العادية مثل السيارات والحافلات والشاحنات الصغيرة. يطلق عليه أيضًا رخصة قيادة من الفئة ج.

لبدء العملية، يجب عليك التقدم شخصيًا في مكتب الخدمة الكاملة لإدارة MVA. عندما تتقدم بطلب، يجب عليك إحضار:

- مستند (سجل) يثبت عمرك. يجب أن يتضمن هذا المستند اسمك الكامل. ومن الأمثلة على ذلك شهادة ميلادك أو جواز سفرك.
- رقم الضمان الاجتماعي الخاص بك (SSN)، أو دليل على أنك غير مؤهل للحصول على رقم SSN.
- اثنان من المستندات التي تثبت أنك تعيش في ولاية Maryland.

يجب عليك إحضار المستندات الأصلية أو النسخ المعتمدة من الهيئة التي قدمتها لك. لن تقبل إدارة MVA النسخ المصورة أو النسخ المصدقة أو المستندات التي تحتوي على معلومات متغيرة أو محذوفة.

يرجى زيارة موقعنا على الإنترنت للحصول على قائمة كاملة بالمستندات التي قبلها إدارة MVA.

1. نظام الترخيص للسائق المبتدئ / الجديد

تعرف العملية التي تمر بها للحصول على رخصة القيادة غير التجارية بنظام الترخيص للسائق المبتدئ / الجديد (GLS). تمر بعملية GLS إذا لم يكن لديك رخصة قيادة من قبل. تنطبق على الأشخاص من جميع الأعمار المؤهلين للتقدم بطلب للحصول على رخصة قيادة. تبدأ بالحصول على تصريح تعليم المتعلم ثم رخصة مؤقتة. تمنحك هذه الخطوات تجربة القيادة قبل "الحصول" على رخصة القيادة. استمر في القراءة لمعرفة المزيد..

2. ب. تصريح تعليم المتعلم

إذا لم يكن لديك أبدًا رخصة قيادة غير تجارية، فيجب أن تحصل على تصريح تعليم المتعلم من النوع 1. يستمر التصريح لمدة تصل إلى 2 سنوات. يجب أن تجتاز فحص الرؤية واختبار المعرفة للحصول على التصريح.

المتقدمون بعمر 25 سنة وما فوق:

أثناء حصولك على تصريح تعليم المتعلم، يجب عليك:

- إكمال برنامج تعليم القيادة بولاية Maryland.

9

- إكمال 14 ساعة تدريب على الأقل مع مشرف القيادة. يجب إكمال 3 ساعات تدريب على الأقل خلال الفترة التي تبدأ قبل 30 دقيقة من غروب الشمس وتنتهي بعد 30 دقيقة من شروق الشمس.

9

- الاحتفاظ بسجل الممارسة والمهارات لتسجيل ساعات التدريب الخاصة بك. سجل الممارسة والمهارات موجود على الموقع الإلكتروني لإدارة MVA.

يجب أن يكون لديك التصريح الخاص بك لمدة 45 يومًا على الأقل قبل أن تكون مؤهلاً للحصول على ترخيص مؤقت.

الانتهاكات

في بعض الحالات، يجب أن تحصل على التصريح الخاص بك لفترة أطول قبل أن تكون مؤهلاً للحصول على ترخيص مؤقت:

- في أي عمر، إذا تمت إدانتك أو منحك فترة اختبار قبل صدور الحكم (PBJ) بسبب انتهاك أثناء القيادة، فيجب أن تحمل تصريح تعليم المتعلم لمدة 9 أشهر على الأقل بعد آخر تاريخ تمت إدانتك فيه أو منحك PBJ بسبب انتهاك أثناء القيادة. ينطبق هذا أيضًا إذا تم إيقافك لأي سبب من الأسباب. يجب أن تفي ببقية متطلبات GLS الموضحة أعلاه قبل أن تكون مؤهلاً لإجراء اختبار مهارات القيادة.
- إذا كان عمرك أقل من 18 عامًا، فيجب أن تحمل التصريح لمدة 9 أشهر على الأقل دون انتهاك قبل أن تكون مؤهلاً للحصول على ترخيص مؤقت.
- إذا كان عمرك 18 عامًا وحاصل على دبلوم المدرسة الثانوية أو اختبار تطوير التعليم العام (GED)، أو عمرك من 19 إلى 24 عامًا، فيجب أن تحمل التصريح لمدة 3 أشهر على الأقل دون انتهاك قبل أن تكون مؤهلاً للحصول على ترخيص مؤقت.

3. رخصة مؤقتة

يتم إصدار رخصة قيادة مؤقتة للسائقين الجدد الذين لم يحملوا رخصة قيادة مطلقًا. يسمح لك بالقيادة دون إشراف ولكن مع بعض القيود. القيود هي أمور مثل عدم وجود ركاب معك وعدم القيادة

في الليل. تحصل على رخصة القيادة المؤقتة لمدة 18 شهرًا على الأقل قبل أن تكون مؤهلاً للحصول على رخصة قيادة عادية.

إذا كنت ترغب في الانتقال من الحصول على تصريح تعليم المتعلم إلى رخصة مؤقتة، فيجب عليك:

- إكمال بنجاح برنامج تعليم السائقين المعتمد من ولاية Maryland.
- الحصول على تصريح تعليم المتعلم صالح وغير منتهي الصلاحية.
- الحصول على تصريح تعليم المتعلم دون حدوث أي انتهاكات للفترة الزمنية المذكورة أعلاه.
- ألا تتم إدانتك بأي انتهاكات أثناء القيادة أو منحك فترة إطلاق سراح مشروط قبل الحكم على أي انتهاكات أثناء القيادة خلال الفترة الزمنية المذكورة أعلاه.
- تقديم سجل ممارسات ومهارات مكتمل وموقع. يجب أن يوضح السجل أنك أكملت 60 ساعة تدريب على الأقل مع مشرف قيادة (14 إذا كان عمرك 25 عامًا أو أكبر).
- اجتياز اختبار مهارات القيادة بنجاح.

4. رخصة القيادة

رخصة القيادة هي المرحلة الأخيرة من نظام ترخيص القيادة للسائق الجديد.

لكي تكون مؤهلاً للحصول على رخصة قيادة، يجب عليك:

- أن يكون عمرك 18 عامًا على الأقل.
- قد حصلت على رخصة مؤقتة لمدة 18 شهرًا على الأقل.
- لم تتم إدانتك بأي انتهاكات أثناء القيادة أو تم منحك فترة إطلاق سراح مشروط قبل الحكم على أي انتهاكات أثناء القيادة خلال الأشهر 18 الماضية.

عندما تستوفي كل هذه المتطلبات، ستقوم إدارة MVA تلقائيًا بتبديل رخصتك المؤقتة إلى رخصة القيادة. سيتم إرسال بطاقة تظهر التبديل بالبريد إليك. يجب أن تحمل البطاقة مع رخصتك المؤقتة.

5. الموقع المشارك على طلب القاصر للحصول على

رخصة القيادة

إذا كان عمرك أقل من 18 عامًا، فأنت تعتبر قاصرًا. يجب أن يشارك ولي الأمر أو الوصي القانوني في التوقيع على الطلب. هذا يعني

أن كلاكما يوقع عليه. يجب أن تقدم دليلاً على أنه ولي أمرك أو الوصي عليك. ومن الأمثلة على ذلك ما يلي:

- شهادة ميلاد أصلية أو معتمدة باسم ولي أمرك، أو
- مستندات المحكمة التي تبين الوصاية القانونية.

إذا كنت متزوجاً وكان زوجك أو زوجتك تبلغ من العمر 18 عامًا أو أكثر، فيمكنهما التوقيع. يجب أن تقدم دليلاً على أنك متزوج.

إذا لم يكن لديك ولي أمر أو وصي قانوني أو زوج، فقد يشارك شخص بالغ مسؤول في التوقيع إذا كان عمرك أقل من 18 عامًا. صاحب العمل البالغ هو أحد الأمثلة. في هذه الحالة، ستحتاج إلى تقديم دليل مثل شهادات وفاة أولياء الأمور أو إثبات التحرر. التحرر يعني أن المحكمة قررت أن القاصر لم يعد تحت سيطرة ولي الأمر.

6. إلغاء الموقع المشارك لرخصة قيادة القاصر

يجوز للموقع المشارك إلغاء ترخيص القاصر من خلال تقديم طلب مكتوب إلى قسم القضاء الإداري في إدارة MVA. تظل رخصتك ملغية حتى تصل إلى سن 18، ما لم يشارك أحد الموقعين في التوقيع على طلب جديد لك. يجب أن يستوفوا المؤهلات المذكورة أعلاه.

7. رخص القيادة خارج البلد

إذا كان لديك رخصة من بلد آخر، فيجب عليك إكمال ما يلي بنجاح للحصول على رخصة ولاية Maryland:

- فحص الرؤية.
 - اختبار المعرفة.
 - اختبار مهارات القيادة.
 - برنامج تعليم القيادة للسلامة على الطرق لمدة ثلاث ساعات، معتمد من قبل MVA. يمكنك العثور على قائمة بهذه على الموقع الإلكتروني لإدارة MVA.
- إذا لم تكن رخصتك من بلد آخر باللغة الإنجليزية، فيجب عليك أيضًا:
- الحصول على رخصة دولية، أو
 - ترجمة رخصتك إلى اللغة الإنجليزية.
- يجب إعداد ترجمات المستندات بواسطة (وعلى عنوان الصّدارة):
- مقدم خدمة معتمد من قبل إدارة MVA أو مترجم للمحكمة، أو
 - سفارة البلد الأصلي.

ويجب أن تتضمن هذه المستندات ما يلي:

- الاسم المطبوع / المكتوب بأحرف كبيرة للمترجم، و
- رقم الهاتف، و
- توقيع المترجم.

8. الإنصاف لجميع العملاء

لعملاء اللغات الأجنبية

تقدم إدارة MVA العديد من المستندات والاختبارات بلغات أخرى للعملاء الذين يحتاجون إلى ذلك. وهذا يشمل اللغة الإسبانية والكورية والفرنسية والفيتنامية والنيبالية والصينية التقليدية.

إذا واجهت صعوبة في التواصل باللغة الإنجليزية، فقد تتمكن من استخدام مترجم فوري عند زيارة إدارة MVA. خاصة عند إجراء اختبار المعرفة أو اختبار القيادة. إذا قدّمنا لاختبار المعرفة باللغة التي تتحدث بها، فيجب أن تأخذ الاختبار 5 مرات على الأقل قبل استخدام مترجم فوري. يمكنك العثور على قائمة بالمترجمين الفوريين المعتمدين على موقعنا الإلكتروني.

ملحوظة: لا تتقاضى إدارة MVA رسومًا مقابل استخدام مترجم فوري. ومع ذلك، سيتعين عليك الدفع للمترجم الفوري مقابل تقديم الخدمات.

إذا كان لديك مترجم فوري و/أو مترجم عند زيارة إدارة MVA، فيجب عليهم إظهار بطاقة توية مصورة صالحة (إما رخصة قيادة حكومية أو بطاقة توية) قبل توفير خدمات الترجمة الفورية و/أو الترجمة في نفس الموقع. سيؤكد موظفو إدارة MVA أن المترجم الفوري/المترجم مدرج في قائمتنا المعتمدة.

ملحوظة: قد لا يقدم المترجمون الفوريون الذين يقدمون خدمات لاختبار المعرفة/المهارات خدمات أخرى للعميل الذي يجري اختبار. على سبيل المثال، لا يمكنهم التصديق على الإقامة أو القيام بأعمال مدرسة القيادة أو إصدار اتفاقات إيجار / استئجار.

لعملاء ذوي الاحتياجات الخاصة

توفر إدارة MVA أماكن تسهيلات لعملائها ذوي الاحتياجات الخاصة الذين يخضعون لاختبارات المعرفة ومهارات السائق. ويشمل ذلك ما يلي:

- وقت إضافي لإجراء الاختبار.
- دعم لغة الإشارة (لغة الإشارة الأمريكية والمترجمون الشفويون المعتمدون للصم)

- اختبار شفوي.
 - برامج قراءة الشاشة.
 - سماعات الرأس.
 - المساعدات البصرية.
- توفر إدارة MVA تسهيلات بناءً على احتياجات كل شخص.
يرجى التواصل مع خدمة العملاء على:
feedback.mva.maryland.gov

بطاقة الكشف عن الإعاقة التنموية

إذا كنت تعاني من إعاقة تنموية، فيمكنك اختيار حمل بطاقة الإفصاح عن الإعاقة التنموية مع رخصتك. إنها بطاقة زرقاء بحجم رخصة القيادة. تتضمن مساحة لتقديم تفاصيل حول إعاقتك، وأفضل الطرق للتواصل معك، والمعلومات الأخرى التي قد ترغب في مشاركتها مع سلطات إنفاذ القانون.

يعد حمل بطاقة الإفصاح عن الإعاقة التنموية أمرًا طوعيًا – فأنت تقرر ما إذا كنت تريد ولحده. يمكنك أنت أو ولي أمرك أو الوصي الحصول على البطاقة عن طريق زيارة مكتب المعلومات في أي موقع تابع لإدارة MVA. لن تطلب منك إدارة MVA تقديم معلومات أو وثائق حول إعاقتك للحصول على هذه البطاقة.

قبل القيادة:

- يجب أن تكون أنت ومركبك في حالة جيدة للقيادة.
- يجب أن يكون معك تصريح متعلم ساري المفعول أو رخصة قيادة وبطاقة تسجيل المركبة.
- يجب عليك ضبط مقعدك والمرآيا، و
- يجب أن تتأكد من أنك وجميع الركاب ترتدون حزام الأمان.

1. القيادة في حالة تأهب

القاعدة الأساسية للقيادة هي أنه في جميع الأوقات، يجب على السائق التحكم في المركبة لتجنب وقوع حادث. عندما تقود مركبة آلية، فأنت مسؤول عن قيادتها بأمان. سيقبل هذا من المخاطر على نفسك والركاب وغيرهم ممن يستخدمون الطريق.

البحث البصري / وعي السائق

يجب أن تتخذ قرارات مستمرة لتكون سائقًا أكثر أمانًا. للقيام بذلك، يجب أن تعرف ما يحدث حول مركبتك في جميع الأوقات. تساعد ملاحظة محيطك باستمرار على رؤية المشاكل التي قد تسبب في تغيير السرعة أو تغيير المسارات. يتضمن ذلك مشاهدة الجزء الأمامي والجوانب والخلفي من مركبتك.

من خلال النظر أمامك والاستعداد لتغيير السرعة أو تغيير المسارات، يمكنك القيادة بأمان أكبر والحصول على الوقت لتحديد المخاطر. هذا يسمى القيادة في حالة تأهب،

إدارة المخاطر

قيادة مركبة آلية هو نشاط محفوف بالمخاطر. ضع في اعتبارك الخطوات التالية لإدارة المخاطر وأن تكون سائقًا أكثر أمانًا ومسؤولًا:

- اضبط سرعتك ووضعتك واتجاهك لكي تستجيب لظروف الطرق.
- تحافظ على السيطرة على مركبتك الآلية.
- تحصل على مزيد من الوقت الذي يجب أن تستجيب فيه لما يحدث من حولك.
- دع السائقين الآخرين يعرفون ما تخطط للقيام به باستخدام إشارات الدوران، إلخ.

- حافظ على مسافة آمنة بين مركبتك والأشخاص الآخرين الذين يستخدمون الطريق.
- لا تفترض أن السائقين الآخرين سيفعلون ما يفترض بهم فعله.
- كن دائمًا حذرًا.

2. حق أولوية العبور

تساعد قواعد حق أولوية العبور في الحفاظ على سلامة الجميع على الطريق. تنص هذه القواعد على متى يجب عليك "إعطاء حق أولوية العبور" للآخرين. إن إعطاء حق أولوية العبور يعني السماح للمركبات الأخرى أو راكبي الدراجات أو المشاة بالتحرك أمامك أو عبور الطريق أمامك. هذا يعني تركهم يذهبون أولاً.

على الرغم من أن القواعد تذكر من يجب أن يعطي حق أولوية العبور في المواقف المختلفة، فلا تفترض أبدًا أن لديك حق أولوية العبور تلقائيًا (الحق في الذهاب أولاً). يجب أن تفكر دائمًا في الوضع والظروف.

يجب أن تعطي حق أولوية العبور إلى:

- السائق الموجود أمامك أو يصل أمامك عند التقاطع.
- السائق على يمينك، إذا وصل كلاكما إلى تقاطع في نفس الوقت.
- السائق على يمينك عند تقاطع رباعي مع إشارات توقف.
- المشاة وراكبي الدراجات والسائقون الآخرون الذين ما زالوا عند التقاطع.
- السائق الموجود بالفعل على الطريق عند توقفك عند تقاطع "T".
- سائقون آخرون، إذا كنت تقترب من تقاطع مع لافتة إعطاء حق أولوية العبور أمامك.
- السائقون في مسار المرور المقابل، عند الانعطاف إلى اليسار. مسار المرور المقابل هو المسار الذي تسير فيه المركبات في الاتجاه المعاكس.
- السائقون على طريق تدخله من مسار أو طريق خاص.
- السائقون الموجودون بالفعل على طريق سريع، إذا كنت عند المدخل أو منحدر التسارع.

3. فهم سرعة المركبة

- الطرق التي قد يكون فيها مشاة أو حيوانات.
- مراكز التسوق ومواقف السيارات ومناطق وسط المدينة.
- الازدحام الشديد.
- جسور وأنفاق ضيقة.
- ساحات الرسوم.
- المدارس والملاعب والشوارع السكنية.
- معايير السكك الحديدية. هذا عندما تكون خطوط السكك الحديدية متساوية مع الطريق.

الافتات على طول الطريق تخيرك ما هو الحد الأقصى للسرعة. الحد الأقصى المعلن للسرعة هو أقصى سرعة قانونية يمكنك السفر بها على طريق في ظل ظروف نموذجية (مثالية). لا يجب أن تقود أسرع من الحد الأقصى للسرعة. أنت مسؤول عن القيادة دائماً بسرعة آمنة.

من الأكثر أماناً أن تقود بنفس السرعة التي تتحرك بها معظم حركة المرور، حتى أقصى حد للسرعة. القيادة بسرعة أقل من المركبات الأخرى في حركة المرور تشجع المركبات الأخرى على تجاوزك باستمرار. هذا يزيد من فرص وقوع حوادث.

زيادة السرعة

تعد القيادة فوق الحد الأقصى للسرعة أحد الأسباب الأكثر شيوعاً لحوادث المركبات. السرعة المفرطة لا توفر الوقت وغالباً ما تؤدي إلى قرارات تعرض الناس للخطر. القيادة فوق الحد الأقصى للسرعة لها آثار شديدة وكارثية في كثير من الأحيان لأنها:

- تقلل من قدرتك على التعامل مع المنحنيات والقيادة حول العقبات في الطريق.
- يستغرق الأمر وقتاً أطول لإيقاف مركبتك.
- تقلل من قدرتك على التعرف على خطر أو موقف خطير والتفاعل معه.
- تزيد من خطر وقوع حوادث لأن المركبات الأخرى وراكبي الدراجات والمشاة قد لا يتمكنون من الحكم على مسافتك بدقة.
- تزيد من القوة والتأثير في الحادث، مما يؤدي على الأرجح إلى إصابات خطيرة ووفيات.

السرعة المناسبة للظروف

يجب أن تعرف على سرعتك وتعديلها لتلائم الظروف المعاكسة (السيئة). يتطلب منك قانون Maryland للمركبات الآلية القيادة بسرعة معقولة وأن تكون على دراية بالمخاطر الحالية والمحتملة. قد تقود السيارة بشكل أبطأ من الحد الأقصى للسرعة المحدد، بناءً على ظروف الطريق، ولكن من غير القانوني أن تقود بسرعة أسرع من الحد الأقصى للسرعة المحددة.

يجب عليك تقليل سرعتك في الظروف التالية للبقاء آمناً:

- منحنيات أو مرتفعات حادة - حيث يصعب رؤيتها.
- طرق زلقة.

4. التباعد بين المركبات

اترك دائماً مسافة آمنة بين مركبتك والمركبة التي أمامك. معظم حوادث التصادم الخلفي ناتجة عن الاقتراب الشديد. توصي إدارة MVA بمسافة لا تقل عن 3 إلى 4 ثواني في ظل ظروف القيادة المثالية. هذا يعني أن الأمر يستغرق من 3 إلى 4 ثواني للوصول إلى نفس النقطة المرجعية للمركبة التي أمامك. النقطة المرجعية هي شيء أمامنا، مثل جسر أو ممر علوي أو لافتة أو علامة الميل. اختر نقطة مرجعية لتحديد ما إذا كنت تتبع مركبة على مسافة آمنة. عندما تمر السيارة التي أمامك بهذا الشيء، ابدأ في العد 1 ألف، 2 ألف، 3 ألف، إلخ. إذا وصلت إلى 3 ألف أو أكثر قبل وصول سيارتك إلى الشيء، فأنت على الأقل 3 ثواني خلف المركبة التي أمامك وتسير بمسافة آمنة.

عند اتباع المركبات التي تتوقف كثيراً (الحافلات ومشاحنات التوصيل)، يجب عليك زيادة المسافة بين مركبتك والمركبة التي أمامك إلى أربع أو خمس ثواني، وربما أكثر إذا لزم الأمر.

5. مسافة التوقف

المسافة التي تستغرقها لإيقاف مركبتك مهمة لمساعدتك على اختيار سرعة قيادة آمنة. ستعتمد مسافة التوقف الخاصة بك على أشياء كثيرة، بما في ذلك:

- مقدار الوقت الذي تستغرقه لترى أن هناك موقعاً خطيراً.
- نوع وظروف الطريق.
- حالة إطارات سيارتك.
- حالة مكابح مركبتك.

6. القيادة في المسارات

يجب أن تقود مركبتك في مسار واحد. لا تبدل المسارات حتى تقرر أنه من الآمن القيام بذلك. لا يجب عليك الانجراف عبر خطوط

المسار أو إجراء تغييرات في المسار عند التقاطع.

بشكل عام، يجب عليك إبقاء مركبتك على يمين منتصف الطريق، إلا إذا:

- كنت تتجاوز بمركبة أخرى تسير في نفس الاتجاه،
- كان هناك إشارة مرور أو إشارة تقول أنه لا بأس من القيام بذلك، أو
- كان هناك شيء ما في الطريق يلزمك بتغيير وضعك بأمان.

7. الانعطاف

عند الانعطاف، يجب عليك:

- البحث عن الاشارات والإشارات التي تقول متى يمكنك الالتفاف.
- التخطيط للانعطاف قبل الوصول إلى نقطة الانعطاف.
- قم بتشغيل إشارة الانعطاف الخاصة بك قبل أن تبدأ في الانعطاف لإعلام السائقين الآخرين بما تخطط للقيام به.
- انظر إلى الأمام والخلف وإلى جانبي مركبتك للتأكد من أن الوضع آمن للانعطاف.
- اضبط سرعتك للانعطاف.

8. منعطفات على شكل حرف L

يمكن أن تكون المنعطفات خطيرة للغاية وليست قانونية في كل مكان. إذا كنت ستأخذ منعطفًا على شكل حرف L، فتتحقق أولاً لمعرفة ما إذا كان الانعطاف مسموحًا به. إذا كانت كذلك، فقم بتشغيل إشارة الانعطاف اليسرى وتوقف وأعط حق أولوية العبور للمركبات القادمة نحوه. عندما يكون الطريق خاليًا، انعطف إلى المسار الخارجي أو الأيمن الذي يسير في الاتجاه المعاكس.

9. التجاوز

عند تجاوز المركبات الأخرى، يجب عليك:

- قم بتقدير الوقت والمساحة اللازمين للمرور وتأكد من أنه يمكنك المرور دون الوقوع في طريق أي مركبة أخرى.
- استخدم إشارة الانعطاف قبل التجاوز حتى يعرف السائقون من حولك ما تخطط للقيام به.
- اترك الكثير من المساحة وقم بالالتفاف حول المركبة الأخرى على مسافة آمنة.
- شاهد كلاً من المصاييح الأمامية للمركبة المارة في مرآة الرؤية الخلفية قبل العودة إلى المسار الذي جئت منه.
- بشكل عام، يجب أن تمر على الجانب الأيسر من المركبة الأخرى. ومع ذلك، لا بأس من المرور على الجانب الأيمن إذا كان القيام بذلك أمناً، فأنت تبقى على الطريق، و:
- المركبة الأخرى على يمينك الانعطاف يساراً.
- أنت على طريق بدون عوائق مع مسارين أو أكثر في نفس الاتجاه. يعني عدم وجود عوائق أنه لا يوجد فاصل أوسط أو لافتات أو أشياء أخرى متوسطة في الطريق.
- أنت على طريق أحادي الاتجاه بدون عوائق مع مسارين أو أكثر.
- عند مرورك بمركبة أخرى، يجب إعطاء حق أولوية العبور للمركبة الأخرى وألا تزيد من سرعتك.
- قد لا تمر:
- عندما تكون في منطقة ممنوع التجاوز فيها.
- حيث يوجد الخط الأصفر في منتصف الطريق على جانبيك.
- حيث توجد خطوط صفراء مزدوجة.
- إذا كان التجاوز سيتعارض مع الحركة الآمنة للمركبات الأخرى.
- عند الاقتراب من قمة مرتفع أو على منحني ولا
- عندما يتم إعاقة رؤيتك عندما تكون على بعد 100 قدم من الجسر أو الطريق المرتفع أو النفق.
- عند عبور تقاطع أو على مسافة 100 قدم من تقاطع أو مستوى سكة حديدية.
- على جانب الطريق، إما إلى اليمين أو إلى اليسار.



أنت مسؤول عن التحكم في مركبتك لتجنب وقوع حادث.

10. القواعد العامة لوقوف السيارات

أنت مسؤول عن التأكد من أن مركبتك لا تشكل خطرًا عند وقوفها. هذا يعني عدم التسبب في ضرر لأي شخص. يجب عليك دائمًا:

- الوقوف في المناطق التي من الواضح أنها مخصصة لوقوف السيارات.
- عند الوقوف على امتداد الطريق، أوقف مركبتك بعيدًا عن حركة المرور قدر الإمكان. إذا كان هناك رصيف، قف بالقرب منه قدر الإمكان.



- استخدم مكابح اليد عند الوقوف.
- ضع المركبة في وضع غيار إذا كانت تحتوي على ناقل حركة يدوي أو في وضع 'الوقوف' إذا كان بها ناقل حركة أوتوماتيكي.
- تحقق من المرايا وحركة المرور قبل فتح الباب. أغلق الباب بأسرع ما يمكن بعد الخروج.
- خذ مفاتيح مركبتك معك. إنها عادة جيدة أن تغلق الأبواب عندما تغادر مركبتك.



في المناطق التي ترى فيها لافتات "ابق على اليمين"، قم بالقيادة في المسار أو المسارات اليمنى إلا إذا كنت تجتاز مركبة.

عندما لا تعمل إشارة المرور:

- يجب أن تتوقف عند خط توقف واضح. خط التوقف هو خط أبيض عريض مرسوم عبر الطريق يوضح أين يجب أن تتوقف عند التقاطع.
- إذا لم يكن هناك خط توقف واضح، فيجب عليك التوقف قبل الدخول في ممر المشاة.
- إذا لم يكن هناك خط توقف أو ممر مشاة واضح، فيجب عليك التوقف قبل دخول التقاطع.
- يجب إعطاء حق أولوية العبور للمركبات والمشاة في التقاطع، وتبقى متوقفاً حتى يصبح الدخول والاستمرار عبر التقاطع آمناً.

يجب على الجميع الامتثال لأجهزة التحكم في حركة المرور. أجهزة التحكم في حركة المرور هي إشارات مرورية ولافتات وعلامات الطرق (خطوط على الطريق) تنظم حركة المرور وتحذرن وتوجهها. يعد عدم الامتثال لأجهزة التحكم في حركة المرور سبباً رئيسياً للحوادث.

المرور الوحيدة التي لا تضطر فيها إلى الامتثال لجميع أجهزة التحكم في حركة المرور هي عندما يخبرك أحد الأشخاص التاليين بفعل شيء مختلف:

- ضابط شرطة أو أفراد طوارئ آخرين.
- حارس عبور الأطفال يرتدي الزي الرسمي ويوجه حركة المرور بالقرب من مدرسة ما.

عندما تصل إلى تقاطع، لا يمكنك القيادة عبر الممتلكات الخاصة أو مغادرة الطريق لتجنب الامتثال لجهاز التحكم في حركة المرور.

1. إشارات المرور

إشارات المركبات

1. إشارة حمراء ثابتة

توقف تماماً عند خط التوقف. إذا لم يكن هناك خط توقف، توقف قبل ممر المشاة وقبل دخول التقاطع. ابق متوقفاً طالما الإشارة حمراء.

ما لم تحظر لافتة ما تفعل المركبة عند الإشارة الحمراء، بعد التوقف التام، يمكنك:

- الانعطاف يميناً، أو
- الانعطاف يساراً من شارع باتجاه واحد إلى شارع آخر باتجاه واحد.

عند الانعطاف أثناء الإشارة الحمراء، يجب أن تعطي حق أولوية العبور للمشاة وجميع المركبات الأخرى في حركة المرور.

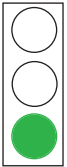
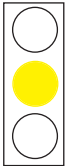


2. إشارة صفراء ثابتة

هذا يعني أن الإشارة تتغير من الأخضر إلى الأحمر. يمنحك الوقت للتوقف بأمان. كما أنه يوفر وقتاً للمركبات الموجودة بالفعل في التقاطع لعبور التقاطع قبل أن تتحول الإشارة إلى اللون الأحمر. إذا كنت قريباً جداً من التقاطع بحيث لا يمكنك التوقف بأمان، فاستمر بحذر عبر التقاطع.

3. إشارة خضراء ثابتة

استمر بحذر بعد أن تتحقق أولاً لترى أنه لا توجد مركبات أخرى في التقاطع. هذا يعني توخي الحذر والانتباه عن كثب. عندما يكون الاستمرار آمناً، يمكنك الدخول إلى التقاطع للمضي قدماً أو الانعطاف ما لم تحظر لافتة أو إشارة أخرى الانعطاف. يجب أن تعطي حق أولوية العبور للمشاة والمركبات الموجودين بالفعل في التقاطع.



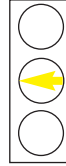
4. إشارة السهم الأحمر الثابتة

إذا كنت تريد السير في الاتجاه الذي يشير إليه السهم، فتوقف تمامًا قبل الوصول إلى خط التوقف أو ممر المشاة أو التقاطع. ابق متوقفاً طالما إشارة السهم حمراء.



5. إشارة السهم الأصفر الثابتة

هذا يعني أن الإنذار بالانقطاع في اتجاه السهم على وشك الانتهاء. يجب أن تبطئ وتستمر بحذر.



6. إشارة السهم الأخضر الثابتة

استمر بحذر في الاتجاه الذي يشير إليه السهم. تذكر أنه يجب عليك إعطاء حق أولوية العبور لجميع المشاة والمركبات الموجودة بالفعل في التقاطع.



7. إشارة حمراء وامضة

توقف تمامًا عند خط التوقف. إذا لم يكن هناك خط توقف، توقف قبل ممر المشاة وقبل دخول التقاطع. إعطاء حق أولوية العبور لجميع المركبات في حركة المرور والمشاة الآخرين. استمر عندما يكون الطريق خاليًا.



إذا كانت هناك إشارة حمراء وامضة عند معبر للسكك الحديدية، فيجب أن تتوقف تمامًا، حتى لو لم تر قطارًا. استأنف القيادة عندما يزول ضوء الإشارة الحمراء ويصبح الطريق خاليًا.

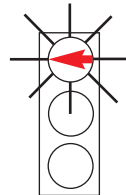
8. إشارة صفراء وامضة

يجب أن تبطئ وتستمر بحذر.



9. إشارة السهم الأحمر الوامضة

توقف تمامًا قبل الوصول إلى خط التوقف أو ممر المشاة أو التقاطع. إعطاء حق أولوية العبور لجميع المركبات في حركة المرور والمشاة الآخرين. استمر في اتجاه السهم عندما يكون الطريق خاليًا.



10. إشارات استخدام المسارات

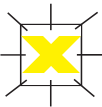
في بعض الطرق، يمكن أن تدير المركبات في بعض المسارات في اتجاه واحد خلال ساعات معينة من اليوم، والاتجاه الآخر خلال ساعات أخرى. يعتمد هذا على مدى ازدحام حركة المرور في أوقات مختلفة من اليوم. وتعرف بالمسارات القابلة للانعكاس. تخيرك إشارات المسارات بالاتجاه الذي يمكنك أن تسلكه. يمكن تمييز المسارات واتجاهاتها ب لافتات وإشارات وعلامات.

يجب ألا تقود أبدًا في مسار تحت إشارة "X" حمراء.

يمكنك القيادة في مسار تحت إشارة السهم الأخضر.

تشير إشارة "X" الصفراء الثابتة إلى أنه يجب عليك الخروج من المسار بأسرع ما يمكن بأمان.

تشير إشارة "X" الصفراء الوامضة أو إشارة الأسهم ذات الاتجاهين لليسار إلى أنه يمكنك استخدام المسار للانقطاع إلى اليسار. من المحتمل أن تشارك المسار مع المركبات التي تنعطف إلى اليسار والقادمة من الاتجاه المعاكس.



توقف إشارة ممر المشاة حركة المرور حتى يتمكن المشاة من عبور الطريق بأمان. يستخدم المشاة الإشارة بالضغط على زر على عمود على جانب الطريق. ويطلب من السائقين التوقف ثم يعبر المشاة. فيما يلي الإشارات التي يراها المشاة والسائقون.

| المشاة | :Drivers |
|---|---|
| يقومون بهذا | يرون هذا |
| توقف. الضغط على الزر للعبور. | الانطلاق. |
|  |  |
| انتظر! | وميض أصفر. أبطئ. |
|  |  |
| استمر في الانتظار. | أصفر ثابت. استعد للتوقف. |
|  |  |
| تنظر إلى كلا الجهتين. ابدأ العبور بعد توقف حركة المرور. | أحمر ثابت. توقف! |
|  |  |
| لا تبدأ. إنهاء عبور الطريق إذا بدأ. | وميض أحمر. توقف. التقدم بحذر. |
|  |  |
| توقف. بدأت حركة المرور تتحرك. | التقدم بحذر. |
|  |  |

تستخدم لافتات المرور الرموز والكلمات لتوصيل المعلومات. يجب أن تكون قادرًا على التعرف بسرعة على لافتات المرور من خلال أشكالها وألوانها، والكلمات أو الأرقام أو الرموز الموجودة عليها. يمكن للون الخلفية الرئيسي لإشارة المرور أن يخبرك سريعًا بنوع المعلومات الموجودة بها.

| | | | |
|--|---|---|---|
|  | الممنع: توقف الشكل الثماني (ثمانية جوانب) يعني دائمًا التوقف. يجب أن تتوقف تمامًا. |  | الأحمر - توقف، أعط حق أولوية العبور، لا تدخل، أو طريق خاطئ. |
|  | المثلث: إعطاء حق الطريق الإبطاء، وإذا لزم الأمر، توقف لإعطاء حق الطريق للمركبات والمشاة الآخرين. |  | الأصفر - تحذير عام مما يمكن توقعه أمامك. |
|  | الماسي: تحذير تحذرك هذه اللافتات من ظروف أو مخاطر خاصة أمامك. قد تضطر إلى الإبطاء، لذا كن مستعدًا لاتخاذ الإجراء المناسب. |  | الأبيض - حد السرعة، والبقاء على اليمين، وبعض لافتات الدليل. |
|  | الراية: ممنوع التجاوز يمثل بداية منطقة يمنع فيها التجاوز. لا تسمح بمرور مركبات أخرى. |  | البرتقالي - تحذير منطقة أعمال البناء والصيانة. |
|  | المستطيل: التنظيم أو التوجيه عادة ما تعطي اللافتات الرأسية تعليمات أو تحذير بقواعد الطريق. عادة ما تعطي اللافتات الأفقية توجيهات أو معلومات. |  | الأخضر - الوجهات والمسافات والاتجاهات. |
|  | المخمس: منطقة المدارس ومعبر المدارس يحذرك الشكل الخماسي (خمس جوانب) من مناطق المدارس ويضع علامة على مناطق عبور طلاب المدارس حيث يعبر أطفال المدارس الطريق. |  | الأزرق - خدمات مثل الطعام والغاز ولافتات مناطق الراحة. |
|  | الدائرة: تحذير من السكك الحديدية تستخدم للتحذير من وجود معبر للسكك الحديدية أمامنا. |  | البنّي - مناطق الترفيه والالتزام الثقافي. |
|  | علامات الصليب: الطريق السريع — معبر للسكك الحديدية يحدد موقع معبر السكك الحديدية. |  | الأخضر الأصفر الممنع - لافتات المدارس والمشاة والدراجات. |
|  | شبه المنحرف مناطق الترفيه والالتزام الثقافي وطرق الغابات الوطنية. |  | الوردي المشع - حوادث المرور الطارئة. |
| | |  | الأسود - لافتات وعلامات تغير الرسائل على طريق واحد. |

هذه اللافتات تتعلق بقوانين المرور. يجب أن تمتثل لهم.



1. لافتة بثمانية جوانب، حروف بيضاء على خلفية حمراء

لافتة التوقف هي اللافتة الوحيدة بثمانية جوانب التي سترافها على الطريق. عندما تأتي عند لافتة توقف:

- يجب أن تتوقف تمامًا عند خط التوقف.
 - إذا لم يكن هناك خط توقف، توقف قبل الدخول في ممر المشاة.
 - إذا لم يكن هناك خط توقف أو ممر مشاة، توقف قبل الدخول إلى التقاطع.
- يجب أن تعطي حق أولوية العبور للمركبات والمشاة في التقاطع؛ وتظل متوقفًا حتى يصبح الدخول والاستمرار عبر التقاطع آمنًا.



2. لافتة بثلاثة جوانب، رسائل حمراء على خلفية بيضاء

لافتة إعطاء حق أولوية العبور هي اللافتة الوحيدة على هذا الشكل. أبطل عندما تصل إلى لافتة إعطاء حق أولوية العبور. انظر إلى اليسار واليمين. أعط حق أولوية العبور للمشاة والدراجات والمركبات. بمجرد إعطاء حق الطريق للمركبات والدراجات والمشاة، لا يمكنك المضي قدمًا إلا عندما تكون قادرًا على القيام بذلك بأمان.



3. لافتات مستطيلة (بأربعة جوانب)، حروف سوداء على خلفية بيضاء

هذه اللافتات تنظم حركة المرور. تخبرك هذه اللافتة بالحد الأقصى للسرعة لجزء الطريق التي تقع فيه.



ممنوع الانعطاف لليمين



ممنوع الانعطاف لل شمال



ممنوع الانعطاف على شكل الحرف U



ممنوع الانعطاف



الانعطاف لل شمال فقط



ممنوع الدخول



ممنوع الوقوف



ممنوع الانعطاف أثناء الإشارة الحمراء



ممنوع المرور



ابق على يمين الوسيط



إعطاء حق أولوية العبور عند الانعطاف شمالاً أثناء الإشارة الخضراء



مسار الدراجات الهوائية



طريق خاطئ



تصاريح وقوف السيارات محجوزة لذوي الاحتياجات الخاصة



اتجاهين لل يسار

يمكن للمركبات التي تسير في أي من الاتجاهين استخدام المسار الأوسط للانعطاف إلى اليسار



حركة المرور ذات الاتجاه الواحد يمكن أن تسير في اتجاه السهم فقط



مركبات ذات إشغال عالي

يمكنك استخدام هذا المسار فقط إذا كان لديك عدد الأمخاض في السيارة التي تم وضع علامة عليها على اللافتة

تخبر هذه اللافتات السائقين عن الأوضاع القادمة على الطريق.



توقف في الأمام



إعطاء حق أولوية العبور في الأمام



إشارة في الأمام



منعطف حادًا يمينًا



عبور المشاة



الدوائر المرورية (تسمى أيضًا الطرق الدائرية)



الحد الأقصى للسرعة



الحد الأقصى للسرعة لمنحدر الخروج



منطقه يمنع فيها التجاوز



طريقان يندمجان معًا



الطريق ينقسم في الأمام



الطريق المنقسم ينتهي في الأمام



منحنيات الطريق



المنعطفات الحادة



منحنيات الطريق



طريق جانبي في الأمام



المسار ينتهي والدمج يسارًا



تقاطع



تقاطع على شكل الحرف "T" في الأمام



سكة حديد قبل التقاطع على شكل الحرف "T"



مرتفع شديد الانحدار



زلقة عندما تبتل



ينتهي المسار



معبّر الشاحنات



ممر عبر تقاطع طريق



معبّر المشاة والدراجات



مرور غزال أو أي من الحيوانات البرية



حارس توجيه حركة المرور بالرايات في الأمام



أعمال صيانة الطريق في الأمام



منعطف



معبّر المدارس في الأمام



موقف حافلات المدارس في الأمام



بدء منطقة عمل



إنهاء منطقة العمل النشطة



منطقة العمل نمطية عند الوميض (زيادة العقوبات)



اللافتات العلوية لاستخدام المسارات
سترى هذه اللافتات فوق الطريق. أنها توفر
معلومات حول الوجهات والاتجاهات وكيفية
استخدام المسارات.



الطرق بين الولايات

طرق الولايات
المتحدة

طرق الولايات

لافتات علامة الممرات
بعض الممرات مرقمة. يطلق عليهم أرقام الممرات.
تحدد هذه العلامات رقم الممر ونوع الطريق.



الوقوف والركوب

دليل الوجهة

لافتة الخدمات العامة

معلومات الخدمات ولافتات الدليل
تحدد هذه اللافتات الشركات والخدمات التي
يمكنك العثور عليها إذا اتخذت بعض المخارج.



مأوى

مستشفى

وقود

طعام

مطار

محطة القطار



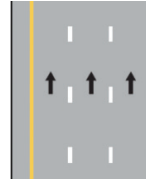
لافتات علامة الميل

تقع هذه اللافتات كل ميل على الطرق السريعة بين
الولايات. أنها توفر معلومات الموقع التي يمكنك
استخدامها إذا كنت بحاجة إلى شخص ما للعثور
عليك. على سبيل المثال، شاحنة سحب أو أحد أفراد
الطوارئ.

علامات الطرق هي خطوط على الطريق. توفر إرشادات ومعلومات مهمة دون مطالبتك بالنظر بعيدًا عن الطريق. يجب أن تتعرف على جميع علامات الطرق التالية وأن تفهم ما تعنيه. قد تكون الخطوط عريضة جدًا في بعض المواقع و/أو بها علامات عاكسة لجذب انتباهك ومساعدتك على رؤية الخطوط.

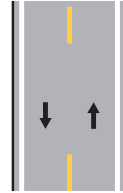
خط واحد متقطع - باللون الأبيض

يفصل بين المسارات التي تسير فيها جميع المركبات في حركة المرور في نفس الاتجاه، ويسمح بالعبور من مسار إلى آخر. تستخدم على الطرق التي بها أكثر من مسار.



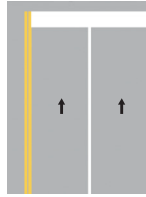
خط واحد متقطع - باللون الأصفر

يفصل بين المسارات التي تسير فيها المركبات في اتجاهين متعاكسين، ويسمح بالتجاوز بحذر في أي من الاتجاهين. تستخدم كخط مركزي على الطرق ذات المسارين والطرق ذات الاتجاهين.



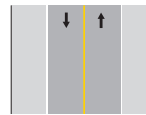
خط واحد متواصل - باللون الأبيض

يحدد الحافة اليمنى من الطريق. يفصل أيضًا المسارات التي تسير فيها جميع المركبات في نفس الاتجاه، ولكن لا يُنصح بتغيير المسار.



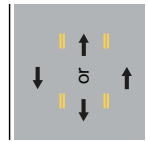
خط واحد متواصل - باللون الأصفر

يحدد خطوط الحافة اليسرى على الطرق السريعة المقسمة والطرق ذات الاتجاه الواحد والمنحدرات. يحتوي الطريق السريع المقسم على حاجز حماية أو مساحة من الأرض أو أي حاجز آخر بين المركبات في حركة المرور التي تسير في كل اتجاه.



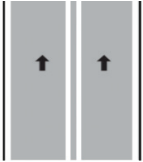
خط مزدوج (جنبًا إلى جنب) متقطع - باللون الأصفر

يحدد حواف المسارات القابلة للانعكاس - المسارات التي تدفق فيها حركة المرور في اتجاه واحد في بعض الأحيان والاتجاه الآخر في أوقات أخرى. يمكنك الدخول إلى المسار والخروج منه بناءً على ما تقوله لافتات وإشارات المرور أنه مسموح به.



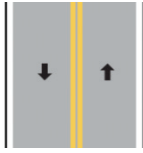
خط مزدوج (جنبًا إلى جنب) متواصل - باللون الأبيض

يفصل بين المسارات التي تسير فيها كل حركة المرور في نفس الاتجاه ولا يسمح لك بتغيير المسارات. يمكن استخدامها أيضًا لفصل المسارات العامة عن مسارات المركبات عالية الإشغال. أيضًا، يمكن استخدامها قبل العوائق التي قد تمر على أي من الجانبين.



خط مزدوج (جنبًا إلى جنب) متواصل - باللون الأصفر

يفصل بين المسارات التي تسير فيها حركة المرور في اتجاهين متعاكسين ولا يسمح بالتجاوز في أي من الاتجاهين. يمكنك الانعطاف إلى اليسار عبر خط أصفر مزدوج متواصل. على سبيل المثال، عند التحول إلى مسار خاص.

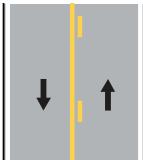


خط متواصل ومتقطع - باللون الأصفر

يستخدم على الطرق ذات الاتجاهين حيث يُسمح بالتجاوز في اتجاه واحد فقط. التجاوز الحذر هو:

• مسموح للمركبات في حركة المرور على جانب الخط المتقطع.

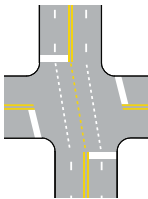
• غير مسموح للمركبات في حركة المرور على جانب الخط المتواصل.



تستخدم أيضًا لتحديد حواف مسارات الانعطاف للسيارات ذات الاتجاهين - توجد خطوط متواصلة في الخارج وخطوط متقطعة من الداخل.

خط واحد منقطع - باللون الأصفر أو الأبيض

استمرار خطوط المسارات عبر التقاطعات. يجب على السائقين في التقاطعات البقاء داخل علامات المسارات المرورية.



تعتبر علامات الطريق الأخرى ضرورية للقيادة الآمنة. من المهم أيضاً التعرف عليها وفهمها. ويشملوا:

خط التوقف

خط أبيض متواصل يوضح المكان الذي يجب أن تتوقف فيه المركبة عند إشارة التوقف (STOP) أو إشارة مرور حمراء.

خطوط إعطاء حق أولوية العبور

صفوف من المثلثات الصغيرة عبر المسار توضح المكان الذي يجب أن تعطي فيه حق أولوية العبور للمركبات أو المشاة الآخرين.

علامات الكلمات والرموز

العلامات التي تخبرك:

- عن كيفية استخدام مسار.
- عن تقليل المسارات (على سبيل المثال، يتغير الطريق من مسارين إلى مسار واحد فقط).
- عن اتجاه السفر.
- العلامات المستخدمة مع الأسهم أو الرسائل الكلامية الأخرى لإظهار كيف يمكنك التحرك في هذا المسار.
- علامتا "المدرسة" ("SCHOOL") و "خط السكة الحديدية" ("R x R") لتحذيرك من اقترابك من مناطق المدرسة وتقاطعات السكك الحديدية.

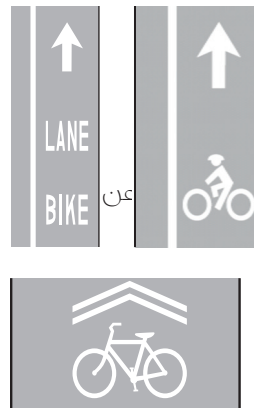


علامات الطريق للمشاة والدراجات

لا تحتوي معظم طرق Maryland التي تشترك فيها الدراجات مع المركبات الآلية على إشارات مرور أو علامات طريق محددة. تحتوي بعض الطرق على علامات للمسارات للاستخدام المشترك (انظر الصور). تم في الغالب في المدن. هذه العلامات:

- تقوم بتنبيه السائقين إلى احتمال وجود راكبي الدراجات على الطريق،
- تخبر راكبي الدراجات أين يمكنهم المرور، و
- لا تشجع ركوب الدراجة في الاتجاه الخاطئ،

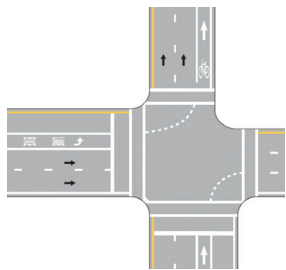
تحتوي بعض الطرق على علامات للطرق تُظهر مسارات مخصصة للدراجات فقط. خطوط بيضاء متقطعة أو متواصلة تفصل مسارات الدراجات هذه مسارات المركبات الآلية. قد ترى مسارات مخصصة للدراجات عليها علامات



مسارات للدراجات أو برموز وسهام للدراجات.

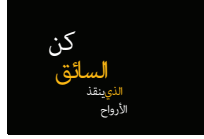
عندما يُسمح بالوقوف الموازي، قد تفصل الخطوط المماثلة مسارات الدراجات عن مسارات وقوف السيارات.

خطوط عبور المشاة بيضاء، خطوط متواصلة توضح مكان عبور المشاة. قد تحتوي مسارات المشاة على خطوط إضافية بين الخطوط البيضاء المتواصلة أو بدلاً منها.

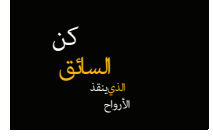




كن
السائق الذي
يسير ببطء



كن
السائق
الذي
يستخدم
حزام الأمان



وفقًا للإدارة الوطنية للسلامة المرورية على الطرق السريعة، فإن وقوع حادث على طريق بحد أقصى للسرعة يبلغ 65 ميلاً في الساعة (ميل في الساعة) أو أعلى هو:

- أكثر من ضعف لاحتتمالية أن تؤدي إلى الوفاة مقارنة بحادث تصادم على طريق بحد أقصى للسرعة 45 أو 50 ميلاً في الساعة.
- تزيد لاحتتمالية أن تؤدي إلى الوفاة بخمس مرات تقريباً عن حادث تصادم على طريق بحد أقصى للسرعة 40 ميلاً في الساعة أو أقل.

كونك السائق الذي يسير ببطء (Be the SLOW DOWN Driver) يحث السائقين على الامتثال لحدود السرعة. إذا كنت بحاجة إلى زيادة السرعة، فالتزم بلعب ألعاب الفيديو.

يعد ارتداء حزام الأمان هو الطريقة الأكثر فعالية لمنع الموت والإصابة الخطيرة في حادث سيارة. كن السائق الذي يستخدم حزام الأمان (Be the BUCKLED UP Driver) وقم بارتداء حزام الأمان - في كل رحلة وكل جولة في المقعد الأمامي أو المقعد الخلفي. يرتدي حوالي 90 في المائة من سائقي وركاب ولاية Maryland حزام الأمان، لكن تدفنا هو 100 في المائة. في كل عام، يتعرض المئات من السائقين والركاب الذين لا يرتدون حزام الأمان لإصابات خطيرة أو يموتون على طرقنا. كان من الممكن تجنب معظم هذه الإصابات والوفيات إذا كان هؤلاء الأشخاص يرتدون حزام الأمان وقت الحادث. يستغرق ربط حزام الأمان ثلاث ثوانٍ ولكن يمكن أن يحدث فرقاً مدى الحياة.

لمزيد من المعلومات، قم بزيارة: ZeroDeathsMD.gov.

1. القيادة أثناء الرؤية المنخفضة

إمكانية الرؤية هي قدرتك على رؤية كل شيء من حولك بوضوح على الطريق، مثل المركبات الأخرى والمئات ولافتات الطريق والإشارات وعلامات الطريق. تعني الرؤية المنخفضة أو الضئيلة أنه من الصعب رؤية هذه الأشياء. يمكن أن تسبب الأشياء المختلفة في انخفاض الرؤية، ولكن الأكثر شيوعًا هي الظلام والضباب والأمطار الغزيرة والثلوج.

تعد القيادة أثناء انخفاض الرؤية أصعب من القيادة "العادية" وتتطلب مزيدًا من التركيز والاستعداد. عند القيادة في حالات الرؤية المنخفضة، تذكر:

- استخدم الخطوط الموجودة على حافة الطريق أو الجانب الأيمن من الطريق كدليل.
- يجب ألا تكون علامات الطريق الصفراء على جانبك الأيمن أبدًا. يجب أن يكونوا دائمًا على جانبك الأيسر. استخدم اللون الأصفر لتقسيم حركة المرور في اتجاهين متعاكسين. يشير إلى الحافة اليسرى من الطريق.
- علامات الطريق البيضاء تشير إلى الحافة اليمنى من الطريق. كما أنها تقسم حركة المرور التي تسير في نفس الاتجاه.

متى تستخدم مصابيحك الأمامية

إن معرفة وقت وكيفية استخدام المصابيح الأمامية أمر بالغ الأهمية للقيادة الآمنة. استخدم مصابيحك الأمامية لمساعدتك على الرؤية عندما تكون الرؤية منخفضة. يساعد استخدام المصابيح الأمامية أيضًا على رؤية حركة المرور القادمة.

فيما يلي بعض القواعد الأساسية لاستخدام المصباح الأمامي:

- أثناء القيادة، يجب عليك تشغيل المصابيح الأمامية في أي وقت لا يوجد فيه ضوء كافٍ لرؤية ما لا يقل عن 1000 قدم أمام مركبتك بوضوح.
- تعتبر الظروف الليلية والضبابية والطقس العاصف أوقاتًا مهمة لاستخدام المصابيح الأمامية.
- يتطلب قانون ولاية Maryland أن تقوم بتشغيل المصابيح الأمامية عند استخدام مساحات الزجاج الأمامي في الطقس العاصف. الطقس العاصف هو طقس سيء قد يتسبب في ظروف غير آمنة.

شعاع منخفض أو مصابيح أمامية عالية الشعاع

استخدم الشعاع المنخفض عندما:

- القيادة أثناء مواقف القيادة العادية، مثل القيادة ليلاً على طريق به إضاءة شوارع.
- القيادة في الضباب والمطر والثلج وما إلى ذلك.
- دخول نفق أو منطقة بناء. (لا يتطلب القانون ذلك دائمًا، لكنه يسهل على السائقين الآخرين وعمال البناء رؤيتك.)
- استخدم الشعاع العالي على الطرق التي لا تحتوي على إنارة للشوارع حتى تتمكن من رؤية المركبات والأشخاص الآخرين. يجب عليك:
- التغيير إلى الشعاع المنخفض على بعد 500 قدم على الأقل قبل الوصول إلى المركبات القادمة نحوك.
- التغيير إلى الشعاع المنخفض عند اتباع مركبة تبعد 300 قدم أو أقل أمامك.

2. القيادة ليلاً

القيادة ليلاً أكثر خطورة وأصعب من القيادة أثناء النهار. من الصعب الحكم على بعد المركبات الأخرى ومدى سرعتها. يمكنك أن ترى فقط بقدر ما تسمح به المصابيح الأمامية. هناك المزيد من المخاطر في الليل لأنك لا تستطيع الرؤية بوضوح. هذا يجعل من الصعب أن ترى بوضوح إلى أين أنت ذائب وماذا يفعل السائقون الآخرون.

فيما يلي بعض الاقتراحات التي يجب اتباعها عند القيادة ليلاً:

- تأكد من استخدام المصابيح الأمامية الخاصة بك واتباع الاقتراحات الخاصة بموعد استخدام الشعاع العالي.
- لا تحقق في المصابيح الأمامية للمركبات القادمة نحوك في المسار المعاكس. هذا سيجعل من الصعب عليك أن ترى. بدلاً من ذلك، انظر إلى الطريق أمامك، أو قليلاً إلى يمين المسار الذي تسافر فيه (يمكنك النظر إلى الحافة اليمنى من مسارك أو حافة الطريق).
- قم بزيادة المسافة بينك وبين المركبة التي أمامك. سيساعد هذا في منع حدوث تصادم إذا احتاجت المركبة التي أمامك إلى التوقف بسرعة.



3. القيادة في الضباب

هناك بعض التحديات الفريدة للقيادة في الضباب والتي تتطلب منك توخي الحذر بشكل خاص. فيما يلي بعض الإرشادات والمتطلبات الخاصة بالقيادة عندما يكون الجو ضبابيًا:

- تجنب الضغط على المكابح لأن هذا قد يتسبب في انزلاق مركبتك. إذا كانت مركبتك لا تحتوي على نظام الكبح المانع للانغلاق، فاضغط على المكابح لمنع الانزلاق.
- تجنب اختراز عجلة القيادة أو تغيير السرعة سريعًا.
- تأكد من أن مساحات الزجاج الأمامي تعمل بشكل جيد.
- استخدم المصابيح الأمامية.

• قلل من سرعة قيادتك العادية.

• عندما ترى المصابيح الأمامية أو المصابيح الخلفية لمركبة أخرى أمامك، قلل سرعتك أكثر. يجب أن تكون مستعدًا للتوقف بسرعة.

• إذا كان الضباب كثيفًا لدرجة أنك لا تستطيع قيادة مركبتك بأمان، اخرج تمامًا عن الطريق إلى مكان آمن وقم بتشغيل مصابيح الطوارئ الخاصة بك.

• استخدم المصابيح الأمامية منخفضة الشعاع فقط. استخدم أيضًا مصابيح الضباب إذا كان لديك.

4. القيادة في الطقس العاصف

يمكن أن تكون الطرق المبللة زلقة، مما يقلل من الاحتكاك ويزيد من فرص وقوع حوادث. طاقة الجر هي الثبات بين إطارات سيارتك والطريق الذي يجعل من الممكن لمركبتك أن تبدأ وتتوقف وتغير اتجاهها. عندما تتمتع بطاقة جر جيدة، يمكنك التحكم في مركبتك بشكل أفضل.

تزداد المخاطر عندما تكون الطرق مغطاة بالثلوج و/أو الجليد. عندما تقود سيارتك في طقس عاصف، يجب أن تركز أكثر وأن تكون مستعدًا بشكل أفضل.

عند القيادة في طقس عاصف، من المهم التفكير مسبقًا واتخاذ الإجراءات للبقاء آمنًا - وليس مجرد التفاعل على ما يفعله السائقون الآخرون. هذا سوف يساعدك على تجنب وقوع حادث. تتضمن بعض الأشياء التي يمكنك القيام بها للبقاء آمنًا عند القيادة في طقس عاصف ما يلي:

• حافظ على مسافة أمنة - فالمساحة المطلوبة بينك وبين السيارة التي أمامك أكبر بكثير على الطرق المبللة عنها في الطرق الجافة. أنت بحاجة إلى مساحة أكبر عندما يكون الطريق مغطى بالثلج أو الجليد.

• قلل سرعتك حتى يكون لديك المزيد من الوقت للتفاعل.

• تأكد من وجود مداس جيد لإطاراتك، بناءً على ما توصي به الشركة التي صنعت الإطارات والإرشادات الخاصة بمركبتك.

القيادة على الثلج والجليد

لا يوجد شيء اسمه سرعة "أمنة تمامًا" على الجليد والثلج. في الطقس الشتوي، قد يكون كل طريق مختلفًا اعتمادًا على الشمس والظل وكمية الملح على الطريق والظروف الأخرى. انتبه إلى الأماكن الخطرة. قد يكون من الصعب جدًا أو المستحيل رؤية طبقة رقيقة من الجليد على الطرق ذات السطح الأسود (الأسفلت). يسمى هذا أحيانًا الثلج الأسود. يحدث بسبب ذوبان الجليد أو الثلج وإعادة التجمد. يمكن أن يتسبب في حادث إذا لم تكن على علم بالخطر.

يمكن أن تنزلق المركبات ذات الدفع الرباعي أيضًا على الجليد والثلج. قد يكون لديك المزيد من التحكم في المركبة ذات الدفع الرباعي ولكن القيادة على الثلج أو الجليد أمر خطير دائمًا ولا يمكن التنبؤ به. يجب أن تكون حذرًا جدًا في جميع الأوقات.

الاقتراحات عند القيادة في الثلج أو الجليد هي:

- أبطي؛ لا شيء يجعل القيادة آمنة على الجليد أو الطرق المغطاة بالثلوج بالسرعات العادية.
- حافظ على وضوح النوافذ والأضواء. قم بإزالة كل الجليد والثلج من مركبتك قبل القيادة.
- ابدأ ببطء شديد، ثم اختبر مكابحك برفق لمعرفة مدى قدرتك على التوقف.
- ابدأ في التباطؤ قبل وقت طويل من وصولك إلى التقاطع أو الانعطاف.



تذكر: المنحدرات والجسور تتجمد قبل الطرق. أيضًا، قد تتجمد الطرق المحروثة في الليل أو تحتوي على بقع جليدية من الثلج الذي يذوب أثناء النهار.

- حافظ على خزان الوقود وسائل غسيل الزجاج الأمامي ممتلئين.
- استخدم السلاسل أو إطارات الثلج أو الإطارات القطرية على طرق الطوارئ المخصصة للثلج عند إعلان حالة الطوارئ المتعلقة بالثلوج.

لوازم أدوات الطوارئ:

يجب أن تحتفظ بمجموعة من أدوات الطوارئ في سيارتك تحتوي على:

- الشعلات الضوئية
- مصباح يدوي وبطاريات
- مجموعة الإسعافات الأولية
- غطاء
- رمل القطط أو الرمال (من أجل طاقة الجر على الثلج والجليد)
- مجرفة صغيرة وكاشطة ثلج

5. الانزلاق

طاقة الجر بين إطاراتك والطريق ليس دائمًا متوافقة. على سبيل المثال، الرمال أو الحصى أو أسطح الطرق غير المستوية أو البقع / الانسكابات الزيتية أو زيادة السرعة أو المياه على الطريق تقلل من طاقة الجر. تزداد إمكانية الانزلاق أو الانحدار عندما تنخفض طاقة الجر.

إذا بدأت مركبتك في الانزلاق، فمن المهم معرفة ما يجب القيام به لاستعادة السيطرة في أسرع وقت ممكن. وتشمل القواعد الأساسية ما يلي:

- اترك دواسة الوقود (دواسة البنزين) أو دواسة المكابح، أيًا كان ما تستخدمه، لاستعادة السيطرة على مركبتك.
- توجه في الاتجاه الذي تنزلق فيه.
- انظر إلى أين تريد أن تذهب مركبتك.
- اضغط على دواسة المكابح فقط بعد وجود طاقة الجر مرة أخرى - عندما تمسك إطاراتك بالطريق مرة أخرى.
- قد يساعد التسارع ببطء (الضغط على دواسة الوقود) إذا فقدت عجلتك الخلفية طاقة الجر.

6. الانزلاق المائي

يمكن أن تسبب المياه على الطريق مشاكل للسائقين. مع زيادة سرعة مركبتك وزيادة كمية المياه على الطريق، يمكن أن ينتهي بك الأمر بالسير على الماء. عندما يحدث هذا، تفقد إطاراتك الاتصال بالطريق. وهذا ما يسمى "الانزلاق المائي". يمكن أن يتسبب الانزلاق المائي في فقدان بعض أو كل التحكم في مركبتك. لمنع الانزلاق المائي، حافظ على إطاراتك في حالة جيدة، وخفض سرعتك على الطرق المبتلة. إذا بدأت تفقد السيطرة:

- أبعد قدمك عن دواسة الوقود.
- لا تضغط على الفرامل.
- حافظ على سير مركبتك بشكل مستقيم.
- أبطل حتى تستعيد السيطرة.

7. تقاطعات الطرق السريعة مع خطوط السكك الحديدية



تذكر جيدًا أن إيقاف القطارات يتطلب بعض الوقت؛ لذا انتبه جيدًا عند الاقتراب من تقاطعات الطرق السريعة مع السكك الحديدية أو العبور منها.

عندما تمر تقترب بتقاطع مسارات خط سكة حديدية مع الطريق، اتبع الآتي:

- ابحث عن انتبه إلى المركبات التي قد تتوقف قبل التقاطع. يتعين وقوف الحافلات العادية وحافلات المدارس والشاحنات التي تحمل مواد خطرة قبل كل تقاطع طريق سريع مع سكة حديدية.
- تأكد من عدم مرور أي قطارات من أي جهة قبل العبور أو الاقتراب؛ فالقطارات تأتي من الاتجاهين، وقد تكون أقرب وأسرع مما يبدو عليها.
- عند نزول البوابات أو تشغيل وميض إشارات التحذير؛ فهذا يعني إغلاق الطريق مؤقتًا. في هذه الحالة، توقف وانتظر حتى ترتفع البوابات وتتوقف الإشارات عن الوميض.
- بعد مرور أي قطار، احرص على النظر في كلتا الاتجاهين قبل العبور. احرص على التأكد من أن الطرق خالية قبل العبور؛ فقد يكون هناك قطار قادم من طريق آخر.

- لا تبدأ في عبور الطريق إلا بعد التأكد من وجود وقت كافٍ لعبورك كلياً قبل قدوم القطار. تأكد من وجود مساحة كافية لسيارتك على الجانب الآخر من الطريق قبل العبور.
- إذا كانت هناك حالة طوارئ على منطقة تقاطع الطريق السريع مع السكة الحديدية أو قريباً منه، اخرج من مركبتك وابتعد عن الطريق. أبلغ عن حالات الطوارئ ومشكلات الأمان في تقاطعات الطرق مع السكة الحديدية من خلال جهات الاتصال الظاهرة على لافتة نظام إشارات الطوارئ.



8. أمان منطقة العمل

منطقة العمل هي منطقة معينة على الطريق أو الطريق السريع حيث يؤدي نشاط إنشائي أو خدمي أو نشاط صيانة، ويتم تمييزها باللافتات وأدوات التحكم في المرور. قد تكون مناطق العمل مؤقتة أو طويلة المدى وقد تتضمن إغلاق حارات أو تغيير مسارات أو أي تغييرات عن النمط المروري المعهود.

قد تكون مناطق العمل ثابتة، مثل أعمال توسيع الكباري، وقد تتحرك ناحية الطريق ببطء، مثل أعمال تخطيط الطرق. ستجد مناطق عمل في جميع أنواع الطرق حيث تؤدي أعمال الإنشاء أو الصيانة أو الأعمال الخدمية. وقد تتضمن مناطق العمل ظروفًا غير متوقعة، كالتالي:

- أنماط مرورية جديدة
- أدوات مؤقتة للتحكم في المرور، مثل اللافتات أو المخاريط أو الحواجز أو الإشارات أو العلامات الأرضية
- حارات ضيقة
- انحرافات في مسارات الحارات
- إغلاق الحارات وكثف الطريق
- انخفاضات في سطح الطريق/تباين مستويات سطح الطريق
- نقص مسافة الرؤية
- تحويل المسارات
- معدات بطيئة الحركة ومركبات إنشائية مختلطة بالحركة المرورية

البرتقالي هو اللون المميز لمناطق العمل. إذا رأيت لافتات برتقالية أثناء القيادة، انتبه جيداً واستعد للتأقلم مع ظروف قيادة غير معتادة. أثناء قيادة مركبتك خلال منطقة عمل، انتبه للأدوات المؤقتة للتحكم في المرور، مثل اللافتات والمخاريط والحواجز والإشارات والعلامات الأرضية. توضح هذه الأدوات المسار الآمن عبر منطقة العمل. سترشدك هذه الأدوات إلى الطريقة المثلى للقيادة بأمان عبر منطقة العمل.

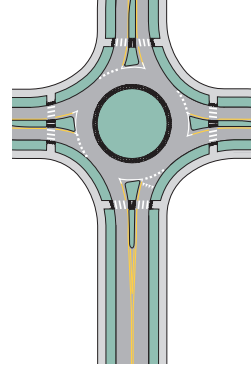
تمت مراعاة أمانك بدقة أثناء تجهيز مناطق العمل؛ لذا اتبع قواعد الأمان التالية أثناء القيادة في مناطق العمل:

- تيقظ وحافظ على انتباهك. وليكن الأمان أولويتك الأولى.
- تشغيل الإشارات الضوئية في منطقة العمل يعني وجود عمال في المنطقة. انتبه جيداً، واتباع التعليمات الموجودة على لافتات منطقة العمل، تدبّر السرعة، وتأكد من العبور بطريقة تضمن أمان العمال.
- راقب سرعتك. التزم بحدود السرعة المعلنة. انتبه! قد تكون هناك كاميرات لمراقبة مخالفات السرعة، وقد ترتفع غرامات تجاوز السرعة بنسب كبيرة في مناطق العمل عن غيرها، وترتفع بنسبة أكبر عند وجود عمال في المنطقة. الإشارة الضوئية الزرقاء تعني وجود الكاميرات في حالة تشغيل.
- قد تكون هناك إشارات ضوئية خضراء في مركبات صيانة الطرق السريعة أو المعدات الخاصة بالأنشطة الخدمية داخل مناطق العمل أو قبلها.
- توقع المفاجآت؛ فظروف مناطق العمل تتغير باستمرار، لذا استعد دائماً للتصرف بمرونة، يتضمن ذلك الوقوف بشكل كامل عندما تقف المركبة التي أمامك.
- ابتعد عن المشتتات: تجنب استخدام الهاتف النقال أو تغيير المحطات الإذاعية أو تناول الطعام وغيرها من المشتتات.
- احترم الآخرين: عند الاختلاط بالحركة المرورية، كن حذراً، وحافظ على مسافة كافية بينك وبين المركبة التي أمامك، ولا تغير الحارات إلا في الحالات الاضطرارية.
- التزم بتعليمات منظّم المرور.

| الإشارات الضوئية في مناطق العمل | |
|-----------------------------------|--------------------------------|
| ☀️ إشارات ضوئية برتقالية أو صفراء | منطقة عمل نشطة / يوجد عمال |
| 🌞 إشارات ضوئية زرقاء | كاميرات السرعة في حالة التشغيل |
| 🌱 إشارات ضوئية خضراء | مركبات صيانة الطرق السريعة |

9. الدوائر المرورية (الطرق الدائرية)

الطرق التي تؤدي إلى دوائر مرورية بها لافتات إعطاء حق أولوية العبور. عندما تأتي إلى دائرة مرورية، يجب أن تعطي حق أولوية العبور دائماً للمركبات الموجودة بالفعل في الدائرة المرورية. كن حذراً عند الاقتراب من دائرة مرورية تماماً كما هو الحال مع التقاطعات الأخرى. عندما تأتي إلى دائرة مرورية:



- قلل من سرعتك.

- ابق على يمين الجزيرة المرورية.

- راقب المشاة في ممر المشاة وأعط حق أولوية العبور لهم.

- اقترب بحذر من خط إعطاء حق أولوية العبور وانتظر حدوث فجوة في حركة المرور. راقب المركبات الخارجة من الدائرة المرورية. لا تحتاج إلى الانتظار لدخول الدائرة المرورية إذا لم تكن هناك مركبات فيها.

إذا كان للدائرة المرورية أكثر من مسار واحد، فابق في مسارك. عند الاستعداد للخروج، قم بتشغيل إشارة الانعطاف اليمنى وانتقل إلى المسار الخارجي بعد اجتياز المخرج قبل المخرج الذي تنوي أن تسلكه.

10. القيادة بين الولايات والطرق السريعة محدودة الدخول

”الطرق السريعة محدودة الدخول“ هي طرق كبيرة بلا تقاطعات أو إشارات مرور. لديهم عدد محدود من الأماكن للدخول والخروج من الطريق. ”طريق بين الولايات“ هو نوع من الطرق السريعة المحدودة التي تعبر من ولاية إلى أخرى.

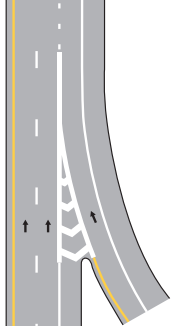
لدخول المركبات

عادة ما يتم الوصول إلى الطرق السريعة بين الولايات وغيرها من الطرق السريعة المحدودة الوصول عن طريق منحدر المدخل ومسار التسارع. تستخدم منحدر المدخل للوصول إلى الطريق

السريع. يمكنك استخدام مسار التسارع لضبط سرعتك مع تدفق حركة المرور بالفعل على الطريق السريع بين الولايات. عند الدخول إلى الطريق السريع بين الولايات أو طريق سريع محدود آخر، يجب ألا تعبر الخطوط المتواصلة التي تقسم المدخل والطريق السريع. إذا كنت تقود بسرعة أبطأ من سرعة حركة المرور على الطريق السريع، فيجب عليك القيادة في المسار الأيمن كلما أمكن ذلك.

لخروج المركبات

انتقل إلى المسار الأيمن قبل أن تصل إلى المخرج الذي تنوي أن تسلكه. ابدأ في التباطؤ بمجرد دخولك مسار التباطؤ. يفودك مسار التباطؤ إلى منحدر الخروج ويمنحك الوقت لبدء التباطؤ حتى السرعة الآمنة. استمر في التباطؤ إلى الحد الأقصى للسرعة المحددة لمنحدر الخروج. إذا خرجت من المكان الخطأ، فاستمر حتى تخرج من منحدر المخرج. ثم ابحث عن طريقة للعودة إلى الطريق. لا تتوقف أبداً وتعود إلى أي جزء من الطريق السريع.



التوقف

لا يسمح لك بالتوقف في المسارات حيث تتحرك المركبات على طريق بين الولايات أو طريق سريع آخر. يمكنك التوقف على جانب الطريق، ولكن فقط عندما تكون مركبتك معطلة (تتوقف عن السير) أو عندما يكون لديك حالة طوارئ أخرى. إذا كان يجب عليك التوقف على جانب الطريق، فقم بتشغيل مصابيح الطوارئ لتحذير السائقين

الآخرين والبقاء داخل مركبتك إذا استطعت. من الخطير جداً الوقوف أو المشي على طول طريق بين الولايات أو طريق سريع آخر لأن حركة المرور تسير بسرعات عالية جداً.

11. مواكب الجنابة

عند القيادة في موكب جنابة، يجب عليك تشغيل المصابيح الأمامية والأضواء التحذيرية الوامضة حتى تمنحك المركبات الأخرى حق أولوية العبور.

يمكنك المرور بإشارة مرور حمراء إذا كنت جزءاً من موكب جنابة

وأضواءك مضاءة.

حتى إذا كانت الإشارة خضراء، يجب على المركبات الأخرى إعطاء حق أولوية العبور للمركبات في موكب الجنازة. يجب إعطاء حق أولوية العبور حتى تمر جميع المركبات في الموكب، حتى يتمكنوا من المضي قدماً بأمان دون عبور مسار الموكب.

12. مركبات بطيئة الحركة



قد تصادف مركبات بطيئة الحركة على الطريق. وهذا يشمل الدراجات والمركبات التي تجرنا الخيول ومركبات الزراعة. قد يكون لدى بعضهم علامة بطيئة الحركة (موضحة) على الجزء الخلفي من مركبتهم لتحذيرك من أنهم يقطعون 25 ميلاً فقط في الساعة أو أقل.

فيما يلي بعض النصائح للقيادة بالقرب من المركبات بطيئة الحركة:

- كن على دراية دائمة بأي مركبات قد تسير بسرعة أبطأ بكثير.
- غير سرعة مركبتك وموقعها إذا لزم الأمر.
- اجتاز المركبة بطيئة الحركة فقط عندما يكون القيام بذلك آمناً. إذا كان يجب عليك السير وراء مركبة ذات حركة بطيئة في انتظار وقت آمن لتجاوزها، فاستخدم مصابيح الطوارئ للمساعدة في تحذير الآخرين القادمين خلفك.

1.

الكحول والمخدرات والقيادة

القيادة في حالة سكر أو تحت تأثير المخدرات تهدد خطير للغاية لسلامة الجميع. يضعف الكحول والمخدرات قدرتك على القيادة. هذا يعني أنهم يجعلون من الصعب جدًا أو المستحيل عليك القيادة بأمان.

تركيز الكحول في الدم (BAC) هو قياس لكمية الكحول في دمك. تعتبر ولاية Maryland أن السائقين يقودون سياراتهم تحت تأثير الكحول عندما يكون تركيز الكحول في الدم 0.08 أو أعلى.

على الرغم من أن الحد الأقصى للقيادة في حالة سكر في ولاية Maryland هو 0.08، إلا أن أي كمية من الكحول يمكن أن تؤثر على قدرتك على قيادة المركبة بأمان. قد يضعف حكمك وتناسقك الجسدي في مستوى أقل بكثير قياس من BAC ويمكن أن يؤدي إلى اتهامات جنائية. على سبيل المثال، قد تتأثر رؤيتك وقدرتك على أداء حركات بسيطة ووقت رد الفعل بمشروب واحد فقط ويمكن أن تزيد من خطر التصادم.

من الصعب جدًا معرفة قياس BAC الخاص بك أو كيف يؤثر الكحول على قدرتك على القيادة. لا يمكنك ببساطة معرفة عدد المشروبات التي تناولتها لأن العديد من الأشياء يمكن أن تؤثر على كيفية استيعاب جسمك للكحول. وهذا يشمل وزنك ودهون الجسم ومدة تناولك الطعام وكمية الأكل. كم أنت متعب ومزاجك والأدوية يمكن أن تحدث فرقًا أيضًا في كيفية تأثير الكحول على قدرتك على القيادة.

تحت سن 21 - الكحول غير مسموح به

إذا لم يكن عمرك 21 عامًا، فمن المخالف للقانون أن تشرب أي كحول. إذا أوقفك ضابط إنفاذ القانون وكنت قد شربت الكحول، فسيتم تعليق رخصتك أو سحبها. إذا حدث ذلك، فلن يُسمح لك بالقيادة. بالإضافة إلى ذلك، قد يتم اتهامك بانتهاك قيود الكحول المفروضة على رخصتك.

حاوية كحول مفتوحة

من المخالف للقانون القيادة مع حاوية كحول مفتوحة في منطقة الركاب في المركبة. الحاوية المفتوحة هي أي علب مفتوحة أو زجاجة أو أي نوع آخر من الحاويات أو العبوات. يمكن اعتبار ستة عبوات من الكحول مع زجاجات / علب مفتوحة أو فارغة أو مفقودة بمثابة حاوية مفتوحة.

منطقة الركاب في المركبة تشمل:

- مقاعد السائق والركاب.
- أي مكان يمكن للسائق أو الركاب الوصول إليه بسهولة من مكان جلوسهم.

المواد الخطرة الخاضعة للرقابة (CDS) - العقاقير غير

القانونية والوصفات الطبية

يمكن أن تؤثر الأدوية غير القانونية وبعض الأدوية الموصوفة ومواد الاستنشاق الكيميائية بشدة على قدرتك على القيادة بأمان. يمكن أن تؤثر على انتباهك وتركيزك وتنسيقك ووقت رد فعلك. يمكن لجميع الأدوية أن تجعل من الصعب الحكم على المسافات والتفاعل مع الإشارات والأصوات على الطريق. يمكن تعليق رخصتك أو سحبها بسبب القيادة أثناء تعاطيك لمواد خطيرة خاضعة للرقابة.

من المهم الانتباه جيدًا إلى تحذيرات ملصق الأدوية الموصوفة والتي لا تستلزم وصفة طبية. ابحث عن التحذيرات التي تخبرك بعدم القيادة أو استخدام الآلات الثقيلة عند تناول الدواء. إذا كنت تقود سيارتك بعد تناول دواء يخبرك بعدم القيام بذلك ويضعف قدرتك على القيادة بأمان، فقد يتم اتهامك بارتكاب جريمة جنائية.

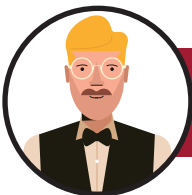
القيادة مع الأطفال

إذا أدين بارتكاب جريمة قيادة في حالة سكر أو بعد تعاطي مخدرات مع وجود طفل في مركبتك، فيمكن للقاضي مضاعفة الغرامة ومدة السجن.

2.

القيادة بعنف والغضب على الطريق

تتضمن أمثلة القيادة بعنف: السرعة، وتبعية القيادة المباشر، وتجاهل إشارات المرور والأجهزة، وإجراء تغييرات غير آمنة في المسارات، وعدم إعطاء حق أولوية العبور، والتجاوز غير الآمن أو غير القانوني. الطرق المزدحمة، والتأخيرات غير المتوقعة، والانديفاع، وأعمال البناء في الطرق، والإجهاد يمكن أن تتسبب في قيادة الناس بعنف.



إذا كنت تخطط للشرب، فخطط لعدم القيادة.

- يجب أن تحترم وتتعاون مع جميع الأشخاص الآخرين الذين يستخدمون الطريق. يجب عليك اتباع جميع القواعد للحفاظ على سلامة الجميع وتجنب الحوادث. فيما يلي بعض النصائح لتقليل احتمالية التورط في حادث قيادة عدواني:
- اسمح بوقت إضافي للسير.
- كن صبوراً.
- كن مهذب.
- ركز على سلوكك في القيادة.
- استخدم دائماً إشارات لما تنوي القيام به. (دع السائقين الآخرين يعرفون ما تخطط للقيام به باستخدام إشارات الانعطاف، وما إلى ذلك)
- الالتزام بكافة قوانين المرور والافتات والإشارات وعلامات الطريق.
- إعطاء حق أولوية العبور.
- تجنب التنافس مع السائقين الآخرين.

الهواتف الخلوية

من غير القانوني استخدام الهاتف الخليوي المحمول، بما في ذلك إرسال الرسائل النصية، أثناء القيادة. هذا يعني أنه لا يمكنك استخدام هاتفك أثناء حمله. يمكنك استخدام هاتفك للمكالمات أثناء القيادة إذا كنت لا تمسكه (بدون استخدام اليدين). إذا قمت بذلك، فيجب عليك استخدامه بأقل قدر ممكن والقيام بما يلي للبقاء آمناً:

- استخدم هاتفك الخليوي فقط في حالات الطوارئ؛ إذا أمكن، اجعل أحد الركاب يجري المكالمات.
- إذا كان عليك إجراء مكالمة، فانسحب بأمان عن الطريق وتوقف قبل إجراء المكالمة.
- دع يديك الصوتي يرد على المكالمات الواردة.
- اجعل محادثاتك الهاتفية قصيرة.

إذا كان عمرك أقل من 18 عامًا، فقد لا تستخدم هاتفًا خلويًا أثناء القيادة، حتى بدون استخدام اليدين. الاستثناء الوحيد هو أنه يمكنك استخدامه لإجراء مكالمة طوارئ لرقم 911.

4. انعكاس أثناء القيادة

عدم الحصول على قسط كافٍ من النوم يمكن أن يتسبب أيضًا في القيادة غير الآمنة. انعكاس يبطئ وقت رد الفعل، ويقلل من الوعي، ويضعف قدرتك على الحكم، تمامًا مثل المخدرات أو الكحول. يمكن أن يزيد هذا بشكل كبير من فرصك في التورط في حادث.

3. القيادة أثناء تشتيت الانتباه

التركيز مهم جدا وضروري للقيادة الآمنة. يجب أن تكون على علم دائم بالطريق والمركبات الأخرى من حولك. ابق في حالة تأهب وقد تتمكن من تجنب وقوع حادث. تحقق باستمرار من مكان وجود المركبات الأخرى أمامك وخلفك وجوارك.

”القيادة أثناء تشتيت الانتباه“ هي عندما تبعد عينيك أو يديك أو عقلك بشكل خاص عن القيادة. تسبب القيادة أثناء تشتيت الانتباه في وقوع المزيد من الحوادث التي يتم إبلاغ الشرطة بها أكثر من أي شيء آخر. يمكن أن يتسبب أي إلهاء في تفويت رؤية وسماع الأشياء التي يمكن أن تساعدك على تجنب وقوع حادث.

تساهم العديد من الأنشطة في القيادة أثناء تشتيت الانتباه. تتضمن بعض الأمثلة ما يلي:

- الأكل والشرب.
- ضبط الراديو أو أي مصدر آخر للموسيقى.



القاعدة العامة الجيدة هي معاملة السائقين ومستخدمي الطريق الآخرين بالطريقة التي ترغب أن تتم معاملتك بها.

بعض السائقين أكثر عرضة للشعور بالنعاس (الخمول). تشمل الأمثلة الأشخاص الذين يقودون عدة أميال كل يوم، والأشخاص الذين يعانون من اضطرابات النوم، والأشخاص الذين يتناولون أدوية معينة.

من المهم أن تكون على دراية بعلامات الشعور بالنعاس وتتخذ إجراءات حتى لا تسبب في حدوث حادث. فيما يلي قائمة بـ “علامات الخطر” الشائعة وقاعدة جيدة للتعامل مع القيادة بالنعاس.

علامات الخطر للسائقين الذين يشعرون بالنعاس

قد يعني ما يلي أنك تعاني من النعاس ويجب أن تتخذ إجراءات للبقاء آمنًا:

- عيناك تغمضان أو تخرجان عن التركيز.
- لديك مشكلة في إبقاء رأسك مرفوعًا.
- لا يمكنك التوقف عن التأؤب.
- لديك أفكار شاردة وغير مترابطة.
- لا تتذكر عبور الأميال القليلة الماضية.
- لقد فاتك المخرج.
- تستمر في القيادة خارج المسار الخاص بك.
- تستمر في تغيير سرعتك.



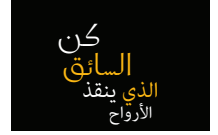
إذا شعرت بالتعب أو النعاس أثناء القيادة، فمن الأفضل الراحة أو تغيير السائقين. كونك متعبًا يضعف عقلك ويطلق ردود أفعالك، مما يجعل القيادة خطيرة للغاية.



كن
السائق
المنتبه



كن
السائق
الذي
يضع خطة



ثلث الحوادث المميتة ناتجة عن القيادة أثناء تشتيت الانتباه. يعد استخدام الهاتف الخليوي أحد الأسباب الرئيسية للقيادة أثناء تشتيت الانتباه. ومع ذلك، فإن عوامل التشتيت القاتلة الأخرى التي تجذب انتباهك عن القيادة تشمل تناول الطعام ووضع مساحيق التجميل والتعامل مع الأطفال وتغيير محطات الراديو. كن السائق المنتبه (Be the FOCUSED Driver) الذي يتجنب الانحرافات ويلتزم بالمهمة المطروحة - القيادة.

كل عام، يتم القبض على عشرات الآلاف من الأشخاص على طرق Maryland لقيادتهم في حالة سكر أو تحت تأثير مخدر. يؤثر الكحول والمخدرات على قدرتك على القيادة كما تفعل عادةً، أو في كثير من الحالات، قدرتك على القيادة على الإطلاق.

قبل الخروج، كن السائق الذي يضع خطة (be the MAKE A PLAN Driver) وضع خطة للعودة إلى المنزل بأمان، وتعيين سائق واعي. إن الاعتقال بسبب القيادة تحت تأثير الكحوليات له عواقب وخيمة بما في ذلك الغرامات الكبيرة، والسجن المحتمل، وآلاف الدولارات في تكاليف المحكمة. والأسوأ من ذلك كله، أن القيادة تحت تأثير الكحوليات غالباً ما يؤدي إلى إصابة خطيرة أو وفاة، وكلاهما يمكن تجنبه من خلال اتخاذ قرارات جيدة.

لمزيد من المعلومات، قم بزيارة: ZeroDeathsMD.gov.

1.

إعطاء حق أولوية العبور للمشاة

يتمتع المشاة بحق أولوية العبور عند معابر الشوارع ولكن يجب عليهم الامتثال لإشارات التحكم في حركة المرور. عندما لا تكون هناك إشارة مرور، يجب أن تتوقف للمشاة في ممر مشاة بعلامة أو بدونها.

يجب أن يكون السائقون متيقظين بشكل خاص للمشاة الصم أو المكفوفين أو ضعاف الحركة. قد يواجهون صعوبة في رؤية أو سماع حركة المرور وقد يحتاجون إلى وقت إضافي لعبور الطريق.

العبور عند ممرات المشاة

ممر المشاة هو المكان الذي يمكن للمشاة عبور الطريق ويجب على السائقين التوقف للسماح لهم بالعبور. تم وضع علامة على بعض ممرات المشاة على الطريق، لكن البعض الآخر ليس كذلك. معظم التقاطعات لها ممر مشاة حتى لو لم يتم وضع علامة.

بعض القواعد الأساسية:

- عندما تكون هناك إشارة مرور، يجب على السائقين والمشاة الامتثال لها.
- لا يمكنك اجتياز أي مركبة متوقفة عند ممر المشاة.
- يجب أن تعطي حق أولوية العبور للمشاة عند تشغيل الإشارة الخضراء.
- يجب أن تعطي حق أولوية العبور للمشاة عند السماح بتشغيل الإشارة الحمراء بعد التوقف.

2.

مركبات طوارئ

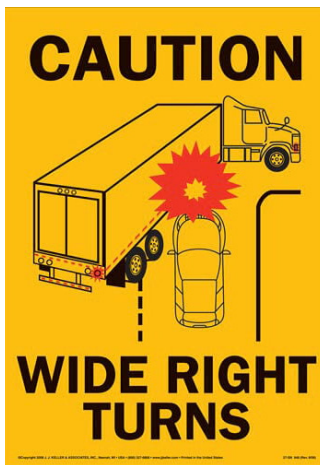
تتمتع مركبات الطوارئ، مثل سيارات الشرطة وسيارات الإسعاف وسيارات الإطفاء، بحق أولوية العبور عند استخدام صفارات الإنذار والأضواء الوامضة. مباشرة بعد أن ترى أو تسمع اقتراب مركبة الطوارئ التي تستخدم إشارات، يجب عليك:

- الاقتراب قدر الإمكان من حافة الطريق.
- ابق بعيداً عن التقاطعات، و
- ابق متوقفاً حتى تمر مركبة الطوارئ.

إذا كنت تسير في نفس اتجاه مركبة الطوارئ باستخدام إشاراتها، فلا يمكنك اجتيازها إلا إذا توقفت أو طلب منك ضابط شرطة اجتيازها.

إذا اقتربت من مركبة طوارئ أو شاحنة سحب أو مركبة خدمات أخرى متوقفة على الطريق، فيجب عليك الانتقال إلى مسار غير مجاور (بجوار) المركبة المتوقفة مباشرة. إذا لم يكن من الممكن التحرك، فيجب عليك الإبطاء إلى سرعة آمنة والاستعداد للتوقف إذا لزم الأمر.

3. الشاحنات والحافلات الكبيرة



انتبه لانعطاف الشاحنات. تقوم الشاحنات بانعطافات واسعة عند التقاطعات وتحتاج إلى مساحة أكبر من السيارات. عند الانعطاف يميناً، غالباً ما تتحرك الشاحنات الكبيرة يساراً قبل القيام بالانعطاف. قد تعتقد أنهم يغيرون المسارات ويحاولون المرور جهة يمينهم. قد يكون تجاوز أي شاحنة على اليمين محفوفاً بالمخاطر.

انتظر لترى ما إذا كانت الشاحنة

تخطط للانعطاف قبل التجاوز. إذا تم إيقاف شاحنة عند تقاطع أو اقترابها، فلا تحاول أبداً قطع جانبها الأيمن حيث يبدأ سائق الشاحنة الانعطاف. يمكنك أن تجد نفسك عالقاً بين الشاحنة التي تنعطف والرصيف.

عند تجاوز شاحنة تسير في نفس الاتجاه، مر بسرعة حتى تتمكن من الاستمرار في رؤية ما يحدث من حولك. بعد ذلك، عد إلى المسار بالشاحنة فقط عندما يمكنك رؤية كلا المصباحين الأمامية في مرآة الرؤية الخلفية.

يتم تمييز العديد من التقاطعات بخطوط التوقف. إذا توقفت بعد خط التوقف، فقد تكون مركبتك في طريق انعطاف الشاحنات من شارع متقاطع. لا تقطع الطريق أبداً أمام شاحنة. يمكن أن تزن الشاحنات المحملة بالكامل أكثر من 80,000 رطلاً وتستغرق طول

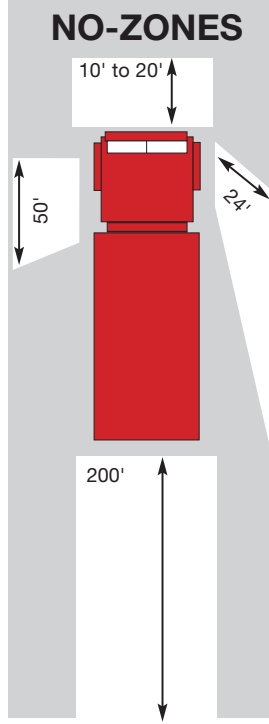


تذكر، إذا لم تستطع رؤية مرآيا الشاحنة، فإن سائق الشاحنة لا يمكنه رؤيتك!

ملعب كرة القدم للتوقف. تزن معظم السيارات 2,000 رطل فقط. المناطق المحظورة

توجد أربع "نقاط عمياء" كبيرة حول الشاحنات حيث "تختفي" المركبات الأخرى عن الأنظار. هذا يعني أن سائق الشاحنة لا يمكنه رؤيتك. تسمى هذه النقاط العمياء "بالمناطق المحظورة".

• المناطق المحظورة الجانبية: الشاحنات والحافلات بها نقاط عمياء على كلا الجانبين. إذا لم تتمكن من رؤية وجه السائق في مرآة الرؤية الجانبية، فلن يتمكنوا من رؤيتك. إذا غيرت الشاحنة المسارات، فقد تكون في مشكلة إذا كنت في إحدى مناطق النقاط العمياء. تمتد النقاط العمياء على الجانب الأيمن بطول مقطورة الشاحنة وتمتد إلى ثلاثة مسارات.



• المناطق المحظورة الخلفية: تجنب تتبع القيادة المباشر (القيادة بالقرب من مركبة أمامك). على عكس السيارات، فإن الشاحنات والحافلات بها مناطق محظورة ضخمة خلفها مباشرة. لا يستطيع سائق الشاحنة أو الحافلة رؤية سيارتك هناك. إذا تباطأت الشاحنة أو الحافلة فجأة أو توقفت، فلن يكون لديك مكان تذهب إليه.

• المناطق المحظورة الأمامية: لا تتحرك أمام شاحنة أو حافلة في وقت مبكر جدًا بعد تجاوزها. يحتاج سائقو الشاحنات والحافلات إلى ضعف الوقت والمساحة تقريبًا للتوقف مثل السيارات. ابحث عن كلاً من المصاييح الأمامية للحافلة أو الشاحنة في مرآة الرؤية الخلفية قبل أن تتجاوز للأمام، ثم لا تبطل من سرعتك.

• المناطق المحظورة أثناء الرجوع للخلف: لا تعبر أبدًا خلف شاحنة ترجع للخلف. يقتل أو يصاب مئات الأشخاص كل عام بتجاهل الشاحنات التي ترجع للخلف. سائقو الشاحنات ليس لديهم مرآة رؤية خلفية وقد لا يرونك تعبر خلفهم.

4. الحافلات المدرسية

يجب على السائقين التوقف للحافلات المدرسية.

إذا توقفت حافلة مدرسية على الطريق مع إضاءة الأضواء الحمراء الوامضة أثناء اقترابك منها، يجب عليك:

- توقف على بعد 20 قدمًا على الأقل من الجزء الخلفي من الحافلة المدرسية، إذا كنت خلفها.
- توقف على بعد 20 قدمًا على الأقل من مقدمة الحافلة المدرسية، إذا كنت أمامها.

لا يمكن أن تبدأ في التحرك مرة أخرى حتى تبدأ الحافلة المدرسية في التحرك أو تطفئ أضواءها الحمراء الوامضة.

إذا كنت على طريق متعدد المسارات مقسم بحاجز مادي، فلا تتوقف إذا كانت الحافلة على الجانب الآخر من الحاجز.

5. الدراجات النارية

يتمتع راكبو الدراجات النارية بنفس الحقوق والامتيازات مثل أي سائق آخر على الطريق. لكن لاحتتمال إصابة سائق الدراجة النارية يزيد ستة أضعاف عن إصابة سائق السيارة في حادث تصادم. الدراجات النارية أصغر من السيارات والشاحنات، لذلك قد يكون من الصعب الحكم على سرعتها ومسافتها.

- أعط حق أولوية العبور لدراجة نارية قادمة عند الانعطاف يسارًا. إذا لم تعطى حق أولوية العبور لسائق دراجة نارية، فقد تحصل على تنويه بعقوبات كبيرة وقد تتسبب في إصابة خطيرة. السائقون مخطئون في أكثر من نصف حوادث السيارات بالدراجات النارية.

- انظر مرتين قبل تغيير المسارات أو الاندماج في حركة المرور. استخدم المرايا الخاصة بك وانظر فوق كتفك للتأكد من أن الوضع آمن قبل الاندماج في المسارات أو تغييرها. يمكن أن تختفي الدراجات النارية في النقاط العمياء أو في نظرة سريعة لأنها أصغر حجمًا.

- لا تشترك في مسار مع دراجة نارية. غالبًا ما يتحرك راكبو الدراجات النارية في مسار مروري لتجنب مخاطر الطريق مثل الحفر أو الانسكابات النفطية بسبب الرياح وليتم رؤيتها من قبل الآخرين. يُسمح لراكبي الدراجات النارية باستخدام المسار بأكمله.

توقع وجود راكبي الدراجات الهوائية على الطريق

توقع وجود راكبي دراجات الهوائية:

- على جميع أنواع الطرق (باستثناء الطرق السريعة بين الولايات والجسور والأنفاق ذات الرسوم).
- عند التقاطعات والدوائر المرورية.
- في جميع أنواع الطقس.
- في جميع أوقات النهار والليل.

يمكن لراكبي الدراجات الهوائية القيادة خارج مسار السير (حيث توجد المركبات الآلية) حفاظًا على سلامتهم. قد يفعلون ذلك لأن الطريق ضيق، أو لتجنب العوائق أو مخاطر الطريق. على الطرق التي لا تحتوي على جوانب، أو عندما تكون السيارات متوقفة على الجانب الآيمن، غالبًا ما يكون ركوب الدراجة الهوائية أكثر أمانًا في وسط مسار السير. في ولاية Maryland، قد يستخدم راكب الدراجة المسار الكامل حتى أثناء السفر بدرجة أقل من سرعة حركة المرور (إذا كان المسار ضيقًا جدًا بحيث لا يمكن لمركبة آلية أن تتجاوز الدراجة بأمان أثناء وجودها في المسار).

قبل فتح باب السيارة، تحقق من وجود راكبي دراجات قد يقتربون من الخلف.

حق أولوية العبور

يتمتع راكبو الدراجات بحق أولوية العبور عندما تعطف المركبة الآلية، لذلك يجب أن تعطي حق أولوية المرور لراكبي الدراجات.

عندما تدخل أو تعبر مسارًا للدراجات أو جانب الطريق، يجب أن تعطي حق أولوية العبور لراكبي الدراجات الذين يسرون فيها.

تتمتع الدراجات بنفس حق أولوية المرور الذي يتمتع به المشاة في ممر المشاة. إن عدم إعطاء حق أولوية المرور للدراجة مما يؤدي إلى وقوع حادث يؤدي إلى غرامات و/أو السجن ونقاط في سجل القيادة الخاص بك.

قائدو الدراجات والأرصفة

يسمح بقيادة الدراجات على أرصفة الولاية. عند قيادة الدراجة على الرصيف، لا تنس مراعاة منح حق المرور للمارة ومستخدمي أجهزة التنقل المساعدة. قد تحظر بعض المناطق استخدام الدراجات على الأرصفة؛ لذا يرجى مراجعة بنود القانون المحلي الخاصة بهذا الشأن.

- لا تقم بـ "التتبع المباشر" (القيادة على مسافة قريبة جدًا) من دراجة نارية. اترك مسافة تتبع من 3 إلى 4 ثواني على الأقل بين مركبتك والدراجة النارية التي أمامك. قد تحتاج الدراجات النارية إلى إبطاء سرعتها لمخاطر الطريق مثل الحصى أو الطرق المبتلة أو معابر السكك الحديدية التي لا تؤثر على السيارات بنفس الطريقة. غالبًا ما يقلل راكبو الدراجات النارية من السرعة بطرق لا تؤدي إلى إضاءة مصابيح المكابح. لذا كن يقظًا واترك مساحة كبيرة حول الدراجات النارية.
 - اترك مسافة كبيرة بين مركبتك والدراجة النارية عند تجاوزها. يمكن أن تؤثر هبوب الرياح والتيارات من مركبة عابرة على دراجة نارية. بعد تجاوز راكب دراجة، تأكد من أنه يمكنك رؤية المصباح الأمامي للدراجة النارية في مرآة الرؤية الخلفية قبل العودة إلى المسار. إذا كان سائق دراجة نارية يحاول تجاوزك، ببساطة حافظ على سرعتك واسمح له بإكمال التجاوز.
 - كن حذرًا عند القيادة بالقرب من مجموعة من راكبي الدراجات النارية. يشارك راكبو الدراجات النارية في جولات منظمة يمكن أن تشمل العديد من الدراجات النارية. أنت بحاجة إلى تواصل جيد وصبر للقيادة حول هذه المجموعات. إذا كنت بحاجة إلى تغيير المسارات أو الوصول إلى مخرج، فاستخدم إشارة الانعطاف مبكرًا وانتظر حتى يفسح راكبو الدراجات في المجموعة مكانًا لك. اندمج فقط بين المجموعات أو راكبي الدراجات عندما يكون هناك مساحة كافية للقيام بذلك بأمان. إذا كانت مجموعة صغيرة، فقد يكون من الأسهل الإبطاء والسماح للمجموعة بالمرور قبل تغيير المسارات.
- يرجى مراجعة دليل مشغل الدراجة النارية إذا كنت تريد رخصة قيادة دراجة نارية. يمكنك العثور عليه على الموقع الإلكتروني لإدارة MVA.

6. الدراجات الهوائية

الدراجات الهوائية هي مركبات، وفقًا لقانون ولاية Maryland. يُسمح لراكبي الدراجات الهوائية باستخدام الطريق ويجب عليهم الامتثال لجميع إشارات المرور. لكن من الصعب رؤية راكبي الدراجات الهوائية، وهم أكثر هدوءًا، وليس لديهم حاجز وقائي من حولهم مثل المركبات الآلية. يجب عليك القيادة بحذر بالقرب من راكبي الدراجات الهوائية - فحتى الخطأ البسيط قد يؤدي إلى إصابة خطيرة أو الوفاة.

اتباع راكب دراجة هوائية

عندما تقترب من راكب دراجة هوائية، خفف سرعتك. لا تستخدم البوق. يمكن لراكبي الدراجات أن يسمعوا عادة مركبة تقترب ويمكن أن تزعجهم الضوضاء العالية، مما يتسبب في وقوع حادث. لا تحتوي الدراجات على إشارات انعطاف، لذا يستخدم راكبو الدراجات إشارات اليد والذراع لإخبارك بما يخططون للقيام به. لا تتبع الدراجة الهوائية عن كثب. تذكر أن الثقوب الصغيرة والزجاج والمخاطر الأخرى يمكن أن تكون خطيرة بشكل خاص على راكبي الدراجات الهوائية. يمكن للدراجات الهوائية أن تتوقف وتتحرك بسرعة حتى يمكن لراكب الدراجة أن ينحرف أو يغير سرعته لتجنب مخاطر الطريق التي لا يستطيع سائق المركبة الآلية رؤيتها.

تجاوز بعناية - اترك للدراجات 3 أقدام على الأقل

قم باجتياز راكب دراجة هوائية كما تفعل مع أي مركبة بطيئة الحركة. كن مستعدًا للإبطاء والانتظار حتى تتضح حركة المرور القادمة. ثم اترك مسافة 3 أقدام على الأقل بين مركبتك والدراجة الهوائية عند تجاوزها. اترك هذه المساحة عند تجاوز دراجة هوائية في مسار دراجات أو على جانب الطريق أو في نفس مسار سيارتك. تأكد من رؤية الدراجة الهوائية في مرآة الرؤية الخلفية قبل العودة إلى مسارك.

كن حذرًا عند التقاطعات والجسور والممرات

افتراض دائمًا أن راكبي الدراجات الهوائية يمرون مباشرة عبر تقاطع ما لم يشير أو إلى أنهم يعطفون. أعط حق أولوية العبور للدراجات الهوائية تمامًا كما تفعل مع أي مركبة أخرى. غالبًا ما يقود راكبو الدراجات الهوائية على أرصفة المشاة والممرات، لذا انظر في كلا الاتجاهين قبل عبور رصيف المشاة أو الممر.

تذكر أن الدراجة الهوائية قد تأتي من اتجاه غير متوقع. وغالبًا ما يقود راكبو الدراجات الهوائية ذوو الخبرة بسرعة كبيرة (بسرعة تصل إلى 35 ميلاً في الساعة!) وقد يكونون أقرب مما تعتقد.

- لا تقم أبدًا بالانعطاف يمينًا من مسار مرور مباشرة بعد تجاوز دراجة على جانب الطريق أو مسار للدراجات. المسار الفاصل هو مسار مستمر في خط مستقيم.
- حاول التأكد من عدم وجود دراجات على يمينك أو في النقطة العمياء اليمنى عند الانعطاف يمينًا.

- قبل البدء في الانعطاف إلى اليمين، تحرك إلى أقصى اليمين قدر الإمكان داخل مسار الدراجات أو جانب الطريق أو مسار الانعطاف الأيمن.
- عند الانعطاف، أعط حق أولوية العبور للدراجات كما تفعل مع أي مركبة أخرى تسير بشكل مستقيم. لا تنعطف ليسار مباشرة أمام الدراجة الهوائية.
- ابحث عن الدراجات الهوائية عن كثب قبل أن تتحرك يمينًا لتجاوز مركبة تنعطف يسارًا.
- عندما يضيق الطريق لجسر أو سيارات متوقفة أو عوائق أخرى على الجهة اليمنى، فتوقع وجود راكب دراجة يقود على جانب الطريق ليندمج إلى اليسار في مسار السير.

القيادة ليلاً

إذا رأيت جسمًا عاكسًا خافتًا في الليل، فلا تفترض أنه بعيد عن الطريق. يمكن أن تكون دراجة في مسار السير. يتجنب راكبو الدراجات الهوائية أحيانًا جوانب الطريق في الليل عندما لا توجد سيارات لأن أغصان الأشجار والحفر والحطام وحتى حواف الطرق يصعب رؤيتها. قد تحذر المصابيح الأمامية راكب الدراجة الهوائية من التحرك بأمان إلى جانب الطريق حتى تتجاوزه، لكن الأمر يستغرق وقتًا أطول في الليل. عند الاقتراب من دراجة هوائية، استخدم مصابيحك الأمامية منخفضة الشعاع.

ترقب وجود الأطفال

أحيانًا لا يمكن التنبؤ بالأطفال الذين يركبون الدراجات، لذا توقع ما هو غير متوقع. تذكر أنهم صغار وقد يصعب رؤيتهم. من المرجح أن يغير راكبو الدراجات صغار السن اتجاههم دون سابق إنذار. احذر من دخول راكبي الدراجات إلى الطريق من المسارات أو بالقرب من السيارات المتوقفة. التزم بحدود السرعة في مناطق المدارس والمناطق السكنية حتى يكون لديك الوقت لرؤية راكبي الدراجات الصغار والقيادة بأمان حولهم.

7. الدراجات النارية الصغيرة والدراجات البخارية الصغيرة

يجب على سائقي الدراجات البخارية الصغيرة والدراجات النارية الصغيرة اتباع جميع قوانين المرور. يجب على سائقي السيارات والشاحنات دائمًا مراقبة الدراجات البخارية الصغيرة والدراجات النارية الصغيرة لأن حجمهم يجعل من الصعب جدًا رؤيتهم.

قد يتم ركوب الدراجات البخارية الصغيرة والدراجات النارية الصغيرة على أي طريق بحد أقصى للسرعة يبلغ 50 ميلاً في الساعة أو أقل. قد يقودون:

- جنباً إلى جنب أو بمفردهم.
- على الطريق أو على جانب الطريق.

يجب أن تقود الدراجات البخارية الصغيرة والدراجات النارية الصغيرة بالقرب من الجانب الأيمن من الطريق قدر الإمكان.

كن حذراً بشكل خاص بشأن الدراجات البخارية الصغيرة والدراجات النارية الصغيرة عند التقاطعات عندما تنعطف أو تنجّه بشكل مستقيم. كن حذراً أيضاً على الطرق الضيقة مع مساحة صغيرة للتجاوز.

8. فهم تقنيات المركبات

تقنيات المركبات "الأنظمة المتقدمة لمساعدة السائق" (ADAS) هي ميزات تجعل القيادة أكثر أماناً. تساعد تقنيات ADAS في إنقاذ الأرواح ومنع الإصابات. عند استخدامها بشكل صحيح، فإنها تمنع 40٪ من الحوادث.

تم تصميم تقنية ADAS لمساعدتك في مهام القيادة مثل:

- البقاء في مسارك.
- تقليل النقاط العمياء.
- الحفاظ على مسافة آمنة من المركبات الأخرى.
- تجنب الحوادث.
- وقوف السيارات.

تستخدم العديد من المركبات أجهزة استشعار وكاميرات لتحديد المخاطر المحتملة. ومن الأمثلة على هذا النوع من التكنولوجيا نظام المكابح التلقائي في حالات الطوارئ، والمساعدة في الحفاظ على المسار، والتحذير من النقاط العمياء.

لا تعتمد على أنظمة ADAS لتشغيل مركبتك بالكامل. أنت مسؤول عن التشغيل الآمن لمركبتك في جميع الأوقات! تقع على عاتقك مسؤولية أن تكون على دراية بكل شيء من حولك من خلال التحقق من حركة المرور باستخدام مرايا وكاميرات مركبتك.

كن على علم بما يلي:

- التكنولوجيا لها قيود وقد لا تعمل بشكل صحيح في المطر والتلج والضباب والمرتفعات وحول المنحنيات.
- تستجيب التقنية بشكل مختلف من نوع مركبة إلى آخر - حتى رموز لوحة العدادات قد تختلف.
- هناك العديد من الأسماء المختلفة للتكنولوجيا، والأسماء لا تصف دائماً ما تفعله التكنولوجيا.

دائماً:

- حافظ على أجهزة استشعار مركبتك نظيفة وخالية من التلف.
 - حافظ على تحديث تكنولوجيا البرنامج واتبع توصيات الشركة المصنعة.
 - كن على دراية بالتقنيات الموجودة في أي مركبة أنت على وشك قيادتها واستخدمها بأمان وفعالية. تعرف على كيفية ذلك من خلال مراجعة دليل مركبتك أو الاستفسار من وكيل مركبتك.
- قبل كل شيء، حافظ على تركيزك دائماً عند القيادة وابق متحكماً في مركبتك.



كن على دراية بالتقنيات الموجودة في أي مركبة أنت على وشك قيادتها واستخدمها بأمان وفعالية.

1. الحوادث

عندما تتعرض لحادث تصادم، ضع مصابيح الطوارئ أو شعلات الطوارئ لتحذير السائقين الآخرين.

إذا كنت متورطاً في حادث اصطدم فيه شخص ما، بما في ذلك أحد المشاة أو راكب دراجة هوائية، فيجب عليك البقاء في مكان الحادث و:

- الاتصال بالرقم 911 على الفور للحصول على مساعدة من الشرطة والإطفاء والإسعاف.
- الإبلاغ عن عدد الأشخاص المعنيين ونوع الإصابة وموقع الحادث.
- لا تقم بتحريك المركبات.

إذا تمت إدانتك بمغادرة مكان الحادث الذي أدى إلى إصابة خطيرة، فستواجه عقوبات شديدة:

- سيتم سحب رخصتك (لن يُسمح لك بالقيادة).
- يمكن أن تذهب إلى السجن لمدة تصل إلى 5 سنوات وغرامة تصل إلى 5,000 دولار.
- ترك مكان الحادث حيث يموت شخص ما يُعد جريمة. يمكن أن تذهب إلى السجن لمدة تصل إلى 10 سنوات وغرامة تصل إلى 10,000 دولار.

إذا لم تكن هناك إصابات، لكن لا يمكن لمركبتك التحرك:

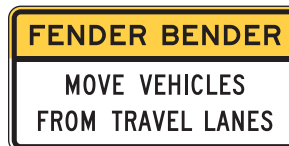
- اتصل بالرقم 911 على الفور، وحدد موقع الحادث، وأبلغ عن عدم وجود إصابات ولكنك بحاجة إلى مساعدة الشرطة.
- تحلى بالصبر ولا تحاول عبور الطريق أو إيقاف حركة المرور. تأكد من الابتعاد عن حركة المرور.

إذا لم تكن هناك إصابات ويمكن لمركبتك التحرك:

- حرك مركبتك بعيداً عن الطريق في أقرب مكان ممكن من مكان وقوع الحادث. سيساعدك هذا في الحفاظ على سلامتك أنت والآخرين، ومنع ازدحام حركة المرور.
- احصل على معلومات مهمة من السائق (السائقين) الآخرين المتورطين في الحادث. أعط السائق (السائقين) الآخرين نفس المعلومات. وهذا يشمل: الاسم والعنوان ورقم الهاتف ورقم لوحة الترخيص والولاية ورقم رخصة القيادة والعلامة التجارية للمركبة وطرازها ومعلومات التأمين.
- اسأل الشهود عن أسمائهم وعناوينهم وأرقام هواتفهم.
- تذكر موقع الحادث والتاريخ والوقت وعدد المركبات المعنية وظروف الطقس وظروف الطريق. اكتب هذه المعلومات، إذا استطعت.
- تذكر أي أضرار للمركبات. اكتب هذه المعلومات وقم بالتقاط الصور، إذا استطعت.
- اكتب وقائع عن كيفية حدوث الحادث.

تذكر أنه يجب عليك دائماً الاتصال بالشرطة عندما:

- يصاب شخص ما.
- لا يمكن تحريك المركبة.
- يبدو أن السائق تحت تأثير الكحول أو المخدرات.
- السائق ليس لديه رخصة.
- يحاول السائق مغادرة مكان الحادث دون إعطائك تأميناً ومعلومات مهمة أخرى.
- تضررت الممتلكات العامة.



إذا اصطدمت بمركبة غير مراقبة أو غيرنا من الممتلكات غير المراقبة، فيجب عليك:

- إيقاف مركبتك في أقرب مكان ممكن من مكان وقوع الحادث، دون إعاقة حركة المرور أكثر من اللازم.
- حاول العثور على مالك المركبة أو الممتلكات لإخبارهم بما حدث وتقديم معلوماتك.
- إذا لم تتمكن من العثور على مالك المركبة أو العقار، فاترك لهم ملاحظة حول ما حدث مع معلومات الاتصال الخاصة بك. اترك الملاحظة حيث يمكنهم العثور عليها بسهولة.
- إذا صدمت حيوانًا أليفًا وجرحته بمركبتك، فيجب عليك الاتصال بالشرطة على الفور. الكلاب والقطط والخيول والأبقار أمثلة على الحيوانات الأليفة.

2. حالات الطوارئ على جانب الطريق

تختلف كل حالة طوارئ على جانب الطريق، لذا توخ الحذر واستخدام المنطق السليم دائمًا، سواء كان إطارًا مثقوبًا أو الاعتناء بالركاب أو أي شيء آخر.

عندما تكون هناك حالة طوارئ على جانب الطريق:

- تقييم الوضع.
- استخدم الحكم الجيد في تحديد كيفية التفاعل مع الموقف.
- احتس من المركبات الأخرى، لأن حالات الطوارئ على جانب الطريق يمكن أن تتغير في لحظة.

ابحث عن مكان آمن

في كل عام، يصاب الناس أو يقتلون على جانب الطريق أثناء انتظار مساعدة من مركبة. إذا أصبحت مركبتك معطلة، فابذل قصارى جهدك لتحريكها إلى جانب الطريق. إذا كان بإمكانك الوصول إلى منحدر أو موقف للسيارات، ففكر في القيام بذلك حتى لو كان ذلك يعني القيادة على إطار مسطح أو إتلاف حافة الإطار. كلما ابتعدت عن حركة المرور، كنت أكثر أمانًا. لا تتوقف أبدًا أو توقف في المناطق المظلمة على شكل مثلث حيث يخرج منحدر من الطريق.

إذا كان بإمكانك البقاء في مركبتك:

إذا كان بإمكانك البقاء في مركبتك، فابق مرتدًا حزام الأمان ووجهك للأمام. تتمتع المركبات بالعديد من ميزات السلامة التي ستساعد في حمايتك وحماية الركاب في حالة تصادم مركبة أخرى بمركبتك.

إذا لم تتمكن من البقاء في مركبتك:

إذا لم يكن البقاء في مركبتك آمنًا أو ممكنًا، شاند ما يحدث من حواك واختر الوقت الأكثر أمانًا للجميع للخروج. لا تقف بالقرب من المركبة. بدلاً من ذلك، ابتعد بسرعة عن الطريق. اجلس خلف جسر أو حاجز مروري أو حاجز أمان. إذا أمكن، انتقل إلى أرض مرتفعة. واجه المركبات القادمة وابق متيقظًا في حالة انحراف مركبة في طريقك.

3. توقف حركة المرور

يصدر ضباط إنفاذ القانون تنويهاً مرورية مكتوبة (غرامات) للأشخاص المتهمين بانتهاك (خرق) قانون المركبات الآلية في Maryland. يجب أن تتبع توجيهات الضابط إذا تم إيقافك أو قد يتم القبض عليك.

إذا أوقفك أحد ضباط إنفاذ القانون:

- اذهب إلى جانب الطريق بعيدًا عن حركة المرور قدر الإمكان. قم بتشغيل المصابيح الخاصة بك.
- قم بإيقاف تشغيل المحرك والراديو.
- اخفض نافذتك حتى تتمكن من التواصل مع الضابط.
- ابق في مركبتك وحافظ على ارتداء حزام الأمان.
- حافظ على يديك في مرأى من الجميع - على عجلة القيادة أو الأفضل. لا تقم بأي حركة تجعل الضابط يعتقد أنك تختبئ أو تحاول الوصول إلى شيء ما.
- إذا أصدر لك الضابط تنويهاً، فلا تتجادل مع الضابط حول التنويه. ستتاح لك الفرصة لتبني قضيتك إذا ذهبت إلى المحكمة.

4. قانون الابتعاد

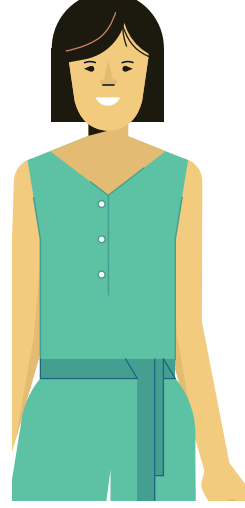
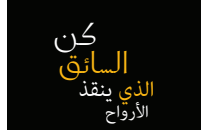
في ولاية Maryland، يجب عليك التحرك عند الاقتراب من أي مركبات أثناء إيقافها أو وقوفها المؤقت أو توقفها على طريق مع وميض أضواءها. إذا لم يكن التحرك آمناً أو ممكناً، فيجب عليك الإبطاء إلى سرعة أمنة. ضع في اعتبارك الطقوس وظروف الطريق وحركة المرور والمشاة عند تحديد السرعة الآمنة.

تعد مخالفة هذا القانون جنحة بالعقوبات الآتية:

- غرامة 110 دولاراً ونقطة واحدة على رخصتك. تستخدم إدارة MVA النقاط لتتبع الانتهاكات وإصدار العقوبات.
 - غرامة قدرها 150 دولاراً وثلاث نقاط إذا تسبب الانتهاك في وقوع حادث.
 - غرامة قدرها 750 دولاراً وثلاث نقاط إذا كانت هناك وفاة أو إصابة خطيرة.
- تؤدي النقاط إلى تعليق أو سحب رخصتك.



كن السائق الذي يشارك الطريق



كن السائق الذي ينظر مرتين



تؤثر سلامة المشاة وراكبي الدراجات على الجميع في ولاية Maryland. تحدث العديد من الإصابات والوفيات غير الضرورية لأن السائقين أو المشاة تحت تأثير الكحول أو غير مطلعين على قوانين المركبات أو لا ينتبهون. يجب أن تكون الطرق أماكن آمنة للجميع ومن المهم أن نؤدي دورنا جميعًا.

ويشمل ذلك أيضًا راكبي الدراجات الهوائية. لا يعرف معظم الناس أن الدراجات الهوائية تعتبر مركبات على طرق Maryland، تمامًا مثل السيارات أو الشاحنات. هذا يعني أنه يجب على السائقين وراكبي الدراجات الهوائية تعلم مشاركة الطريق والقيام بكل ما يلزم للحفاظ على سلامة بعضهم البعض.

كن السائق الذي يشارك الطريق (SHARE THE ROAD Driver) - أبطئ وانته وكن دائمًا متيقظًا للمشاة وراكبي الدراجات الهوائية.

عندما يكون هناك حادث تصادم بسيارة أو شاحنة ودراجة نارية، فإن سائق الدراجة النارية دائمًا تقريبًا يتعرض لأكبر قدر من الضرر. نظرًا لأن راكبي الدراجات النارية ليسوا محميين من قبل المركبة مثل الأشخاص في السيارة أو الشاحنة، فإن راكبو الدراجات النارية تم إصابتهم في ما يقرب من 75 بالمائة من الحوادث. يتحمل السائقون وراكبو الدراجات مسؤولية مشاركة الطريق بأمان.

عندما يكون هناك حادث تصادم بسيارة ودراجة نارية، يكون سائق السيارة مخطئًا أكثر من نصف الوقت. كن السائق الذي ينظر مرتين (LOOK TWICE Driver)، تحقق دائمًا مرتين أو أكثر قبل الاندماج، وتغيير المسارات، والانخراط في حركة المرور.

لمزيد من المعلومات، قم بزيارة: [ZeroDeathsMD.gov](https://www.ZeroDeathsMD.gov).

1. القيود

تذكر أن القيادة امتياز وليس حقًا. تتمتع إدارة MVA بسلطة فرض قيود على رخصتك للتأكد من قيادتك بأمان. تقييد القيادة هو تقييد لامتيازات القيادة الخاصة بك. قد تستند القيود إلى نوع الرخصة التي تحملها أو يتم فرضها لأنك انتهكت (خرقت) قوانين المركبات الآلية. يعد قيادة المركبة الآلية أثناء انتهاك التقييد (القيود) جريمة خطيرة. قد تفقد امتيازات القيادة الخاصة بك.

تنطبق قيود القيادة التالية على حاملي الرخص الجدد الذين تقل أعمارهم عن 18 عامًا:

تقييد ارتداء حزام الأمان

يجب عليك دائمًا استخدام حزام الأمان إذا كان لديك رخصة مؤقتة. يجب على جميع الركاب استخدام أحزمة الأمان أو مقاعد سلامة الأطفال.

تقييد الركاب

إذا كان لديك رخصة مؤقتة وكان عمرك أقل من 18 عامًا، فلا يجوز لك القيادة بدون إشراف مع ركاب تقل أعمارهم عن 18 عامًا خلال الـ 151 يومًا الأولى ما لم يكونوا من أفراد العائلة من الدرجة الأولى. يمكنك القيادة مع راكب يقل عمره عن 18 عامًا وليس قريبك إذا كان معك سائق مشرف مؤهل. يمكن أن يكون أفراد الأسرة من الدرجة الأولى شريك الحياة أو الابنة أو الابن أو ابنة شريك الحياة أو ابن شريك الحياة أو الأخت أو الأخ أو الأخت غير الشقيقة أو الأخ غير الشقيق أو أي قريب يعيش في عنوانك. راجع القسم 10. ب للحصول على معلومات حول من هو المؤهل كسائق مشرف.

القيود ليلاً

إذا كان لديك رخصة مؤقتة، فيُسمح لك بالقيادة دون إشراف بين الساعة 12:00 في منتصف الليل والساعة 5:00 صباحًا، فقط إذا كنت:

- القيادة إلى أو من أو أثناء عملك.
- القيادة إلى أو من برنامج تطوعي منظم.
- القيادة من وإلى نشاط مدرسي رسمي.
- القيادة إلى أو من حدث رياضي أو جلسة تدريب ذات صلة تشارك فيها.

تقييد الجهاز اللاسلكي

إذا كان لديك رخصة مؤقتة أو تصريح متعلم، فلا يجوز لك استخدام أي جهاز اتصال لاسلكي (بما في ذلك الهاتف الذي يعمل بدون استخدام اليدين) أثناء القيادة. الاستثناء الوحيد هو الاتصال بالطوارئ 911.

2. اختبار المخدرات أو الكحول – الموافقة الضمنية

في ولاية Maryland، إذا كنت تقود أو تحاول قيادة مركبة آلية على طريق أو ملكية خاصة يستخدمها الجمهور، فأنت توافق (تقبل) على إجراء اختبار مخدرات أو كحول إذا طلب منك ضابط إنفاذ القانون ذلك. تقيس هذه الاختبارات كمية الكحول أو المخدرات في جسمك.

إذا كان لدى ضابط الشرطة سبب للاعتقاد بأنك تقود في حالة اختلال بسبب تناول المخدرات أو الكحول أو مادة خاضعة للرقابة، فقد يطلبون من خبير التعرف على المخدرات أن تخضع لفحص الدم. سيتم تعليق رخصتك إذا كان تركيز الكحول في الدم 0.8 بالمائة أو أعلى. ستعلق إدارة MVA أيضًا رخصتك إذا كنت تعاني من اختلال بسبب تناول المخدرات. إذا قدم ضابط شرطة بيانًا معتمدًا بأنك رفضت إجراء الاختبار، فستعلق إدارة MVA رخصتك.

3. الحصول على بطاقة توبة خاطئة أو مزيفة، أو رخصة قيادة، أو تصريح تعليم المتعلم

إذا حاولت الحصول على بطاقة توبة مزيفة أو تصريح تعليم المتعلم أو رخصة قيادة، فقد يتم تغريمك و/أو إرسالك إلى السجن بموجب القانون الفيدرالي وقانون الولاية.

من المخالف للقانون أن تكذب بشأن عمرك لشراء الكحول أو امتلاكه أو الحصول عليه. بالإضافة إلى العقوبات الموضحة أعلاه، يمكن تعليق رخصة قيادتك.

4. الإجراءات الإدارية

قد تقوم إدارة MVA بتعليق أو سحب أو رفض أو إلغاء رخصتك إذا كنت تنتهك قوانين المركبات الآلية. إذا حدث هذا، فسوف ترسل لك إدارة MVA إشعارًا لإبلاغك بما يلي:

- الإجراء الذي يخططون لاتخاذ.
 - سبب اتخاذ الإجراء.
 - الخطوات التي قد تتخذها لتغيير الإجراء أو إيقافه.
- في معظم الحالات، يمكنك طلب جلسة استماع إدارية لشرح لما لا يجب حدوث الإجراء الإداري.

إذا تم تعليق رخصتك أو سحبها أو رفضها أو إلغاؤها، فيجب عليك إعطاء رخصتك إلى إدارة MVA. لن يُسمح لك بالقيادة بدون رخصة. تبدأ فترات التعليق أو السحب عندما تتلقى إدارة MVA رخصتك.

تعليق رخصة القيادة

إذا تم تعليق رخصتك، فستفقد امتياز قيادة مركبة آلية بشكل مؤقت. في بعض الحالات، قد تقرر إدارة MVA توفير رخصة قيادة مقيدة. تسمح لك الرخصة المقيدة بالقيادة لغرض معين فقط، مثل الذهاب من وإلى العمل والمدرسة.

سحب رخصة القيادة

إن سحب رخصة القيادة في ولاية Maryland أشد من التعليق. إذا تم سحب رخصتك، فقد لا تقود مركبة آلية حتى تقرر إدارة MVA أنه يمكنك القيادة بأمان مرة أخرى. إذا تم سحب رخصة قيادتك، فهناك حد أدنى لفترة الانتظار قبل أن تتمكن من طلب إعادتها من إدارة MVA (مما يعني أنك تستعيدتها). يمكن لإدارة MVA رفض طلبك.

إلغاء رخصة القيادة

إلغاء رخصة القيادة أشد من التعليق أو السحب. هذا يعني إنهاء (توقف) امتياز القيادة الخاص بك وعدم إعادته. قد تلغي إدارة MVA رخصة قيادتك إذا قررت ما يلي:

- يجب ألا تحصل على رخصة.
- لم تقدم المعلومات المطلوبة أو الصحيحة حول طلب الرخصة الخاص بك.
- لقد ارتكبت عملية احتيال عندما تقدمت بطلب للحصول على رخصتك أو عند حصولك عليها.

إذا كان عمرك أقل من 18 عامًا، فيمكن لولي أمرك أو الوصي القانوني أن يطلب من إدارة MVA إلغاء رخصة قيادتك (راجع القسم 2.و).

5. العقوبات

إذا كانت لديك إدانة أو "المراقبة قبل صدور الحكم" (PBJ) لانتهاك (انتهاكات) أثناء القيادة أثناء حصولك على رخصة قيادة مؤقتة:

- سيتعين عليك إكمال برنامج تحسين السائق، و/أو
- سيتم تعليق رخصة قيادتك أو سحبها. بعد انتهاء التعليق أو السحب، سيتم وضع قيد التوظيف والتعليم فقط على رخصة القيادة الخاصة بك.

العقوبات المفروضة على القصر

إذا كان عمرك أقل من 18 عامًا ولديك رخصة مؤقتة وتمت إدانتك بمخالفة أثناء القيادة أو كنت تحت المراقبة قبل صدور الحكم، تنطبق العقوبات التالية:

- تتطلب المخالفة الأولى منك إكمال برنامج تحسين السائق.
- ستؤدي المخالفة الثانية إلى تعليق رخصة قيادتك لمدة 30 يومًا يليه تقييد لمدة 90 يومًا ويحد من قيادتك للأغراض الوظيفية والتعليمية فقط.
- ستؤدي الجريمة الثالثة إلى تعليق رخصتك لمدة 180 يومًا، وتتطلب الحضور في برنامج تحسين السائق للسائقين صغار السن، وتقييد القيادة للأغراض الوظيفية والتعليمية لمدة 180 يومًا فقط.
- ستؤدي المخالفة الرابعة أو أكثر إلى سحب رخصتك. يجب أنجتاز جميع اختبارات الترخيص لاستعادة رخصتك.

- استخدام لوحة ترخيص أو ملصق ذوي الاحتياجات الخاصة بدون وجود الشخص ذي الإعاقة وبدون تحديد دمية مناسب.
 - أي احتيال أو تحريف عند التقدم بطلب للحصول على لوحة ترخيص أو ملصق لذوي الاحتياجات الخاصة.
- اذهب إلى موقع إدارة MVA لمزيد من المعلومات حول أماكن وقوف السيارات لذوي الاحتياجات الخاصة.



هل كنت تعلم؟ إذا تم القبض عليك وأنت تشرب الكحول وتقوم السيارة، فسيتم عليك تثبيت قفل مزود بجهاز فحص النفس في السيارة والذي سيمنعك من تشغيل السيارة في حالة تناول الكحول.

العقوبات المفروضة على البالغين

إذا كان عمرك 18 عامًا أو أكثر ولديك رخصة مؤقتة وتمت إدانتك بمخالفة أثناء القيادة أو كنت تحت المراقبة قبل صدور الحكم، تنطبق العقوبات التالية:

- تتطلب المخالفة الأولى منك إكمال برنامج تحسين السائق.
- ستؤدي الجريمة الثانية إلى تعليق رخصتك لمدة 30 يومًا.
- ستؤدي المخالفات الثالثة أو أكثر إلى تعليق أو سحب رخصتك لمدة تصل إلى 180 يومًا.

سيتم فرض هذه العقوبات بالإضافة إلى أي عقوبات ناتجة عن الإدانة (الإدانات) في المحكمة. أيضًا، بعد كل إدانة أو مراقبة قبل صدور الحكم على انتهاك أثناء القيادة، سيطلب منك بدء فترة جديدة بدون إدانة لمدة 18 شهرًا قبل أن تتمكن من استعادة رخصتك.

6. استخدام أماكن وقوف السيارات ولوحات الترخيص

والملصقات لذوي الاحتياجات الخاصة

يمكنك تلقي غرامات كبيرة إذا كنت تستخدم أماكن وقوف السيارات لذوي الاحتياجات الخاصة، ولوحات الترخيص لذوي الاحتياجات الخاصة، والملصقات لذوي الاحتياجات الخاصة بشكل غير قانوني. يمكن إصدار التنويهات بالانتهاكات التالية:

- وقوف السيارات في أماكن وقوف سيارات ذوي الاحتياجات الخاصة ما لم يكن لديك لوحة ترخيص أو ملصق لذوي الاحتياجات الخاصة صادر عن إدارة MVA والشخص المؤهل للوحة أو الملصق هو إما السائق أو الراكب في المركبة.
- وقوف السيارات أمام أو منع أي جزء من الرصيف (حتى لو كان لديك لوحة ترخيص أو ملصق لذوي الاحتياجات الخاصة).
- وقوف السيارات في أي جزء من ممر الكراسي المتحركة بجوار مكان لوقوف سيارات ذوي الاحتياجات الخاصة (حتى لو كان لديك لوحة ترخيص أو ملصق لذوي الاحتياجات الخاصة).
- ممر الكراسي المتحركة هو المنطقة التي يستخدمها الأشخاص الذين يستخدمون الكراسي المتحركة أو أجهزة التنقل الأخرى للدخول والخروج من مركبتهم.
- استخدام ملصق ذوي الاحتياجات الخاصة بعد تاريخ انتهاء صلاحيتها.

1. الإبلاغ عن الحالات الطبية إلى إدارة MVA

- إذا كانت لديك واحدة أو أكثر من الحالات الطبية المدرجة أدناه، فيجب عليك إخطار إدارة MVA عند التقدم بطلب للحصول على رخصة قيادتك أو تجديدها. إذا تم تشخيص الحالة بعد حصولك على رخصة، فقم بإخطار إدارة MVA عند التشخيص. يجب أن يوافق قسم العافية والسلامة للسائق التابع لإدارة MVA و/أو المجلس الاستشاري الطبي على حصولك على رخصة إذا كان لديك أحد هذه الشروط التي يمكن أن تؤثر على قدرتك على القيادة:
- مرض السكري الذي تسبب في انخفاض نسبة السكر في الدم ويتطلب مساعدة من شخص آخر في الأشهر 6 الماضية.
- الصرع أو النوبات.

- مشكلة في القلب تسببت في فقدان الوعي في الأشهر 6 الماضية.

- سكتة دماغية.

- حالة تسبب لك نوبات دوار أو إغماء أو فقدان الوعي.

- توقف التنفس أثناء النوم أو النوم القهري.

- تاريخ من إصابات الدماغ الرضحية (TBI).

- حالة تسبب ضعفًا أو اختلالًا أو تميلًا في ذراعيك أو يديك أو ساقيك أو قدميك قد تؤثر على قدرتك على القيادة.

- يد أو ذراع أو قدم أو ساق مفقودة أو مبتورة أو فقدت وظيفتها مما قد يؤثر على قدرتك على القيادة.

- مشكلة في العين تمنع الحد الأدنى من حدة البصر الصحيحة بنسبة 20/70 في عين واحدة على الأقل أو مجال الرؤية في العينين بدرجة 110 درجة على الأقل.

- مشكلة تعاطي الكحول.

- مشكلة تعاطي المخدرات.

- حالة عقلية قد تؤثر على قدرتك على القيادة.

- انفصام الشخصية.

- الخرف.

2. المشرف على السائق - المتطلبات والمسؤوليات

إذا كان لديك تصريح متعلم من ولاية Maryland، فيمكنك فقط قيادة المركبات أو فئة المركبات المحددة في تصريح المتعلم الخاص بك. يجب أن يكون لديك سائق مشرف معك. السائق المشرف هو كالتالي:

- لا يقل عمره عن 21 عامًا.
- مرخص حاليًا لمدة ثلاث سنوات على الأقل في ولاية Maryland أو ولاية أخرى لقيادة نفس فئة المركبات التي تقودها.
- يجلس بجانبك، إلا إذا كانت المركبة دراجة نارية.

3. المتبرع بالأعضاء

يمكن لـ Maryland تقديم تبة الحياة والصحة لشخص آخر من خلال التبرع بالأعضاء أو الأنسجة بعد الموت.

- قد يكون أي شخص يبلغ من العمر 18 عامًا أو أكبر متبرعًا بالأعضاء.

- قد يكون القاصر البالغ من العمر 16 عامًا على الأقل متبرعًا بالأعضاء إذا وافق (قبل) ولي الأمر أو الوصي كتابيًا.

ابحث عن هذا البيان في طلب الرخصة أو إشعار التجديد:

“يرجى التحقق مما إذا كنت ترغب في مساعدة الآخرين بعد وفاتك عن طريق التبرع بالأعضاء. من خلال اختيار “نعم”، فإنك تسمح بإرسال جميع المعلومات الشخصية اللازمة إلى وزارة الصحة بولاية Maryland والاحتفاظ بها في سجل متبرعي الأعضاء في ولاية Maryland.” إذا كنت توافق، يمكنك اختيار أن تشير رخصتك إلى أنك متبرع بالأعضاء.

يمكن العثور على مزيد من المعلومات حول برنامج المتبرع بالأعضاء على موقع إدارة MVA.

4. التسجيل للتصويت

القانون الوطني لتسجيل الناخبين لعام 1993، والذي يطلق عليه غالبًا “الناخب سائق المركبات”، هو قانون فيدرالي. يتطلب من إدارة MVA السماح للعملاء المؤهلين بالتقدم للتسجيل للتصويت، أو تحديث معلومات التصويت، عند حصولهم على رخصة القيادة أو بطاقة توية الصورة (ID).

5. متطلبات التأمين

يجب أن تكون جميع المركبات الآلية المسجلة في ولاية Maryland مؤمنة من قبل شركة مرخصة في ولاية Maryland. إذا كنت تمتلك مركبة آلية، يجب أن يكون لديك تأمين ضد الإصابة الشخصية ومسؤولية الأضرار في الممتلكات بالمبالغ التي يتطلبها القانون. راجع موقع إدارة MVA للحصول على معلومات حول هذه المبالغ.

يجب أن يكون لديك دائمًا بطاقة تأمين صالحة معك عند قيادة مركبة آلية. قد تكون هذه البطاقة في شكل إلكتروني. إذا طلب ضابط إنفاذ القانون بطاقة التأمين الخاصة بك، فيجب عليك إظهارها لهم. إذا رفضت، يمكن تغريمك.

6. قانون حزام الأمان

بموجب القانون، يجب على السائق وجميع ركاب المركبة الآلية ارتداء حزام أمان أو ربط مقعد سلامة الأطفال.



7. مقاعد سلامة الأطفال

يجب على جميع الأطفال دون سن 8 الركوب في مقعد سلامة الأطفال، ما لم يكن الطفل 4 أقدام و 9 بوصات أو أطول. يجب على الأطفال الذين تقل أعمارهم عن 2 عامًا الركوب في مقعد أمان الأطفال المواجه للخلف والذي يفي بالإرشادات الفيدرالية حتى يصلوا إلى الطول أو الوزن المحدد من قبل الشركة المصنعة. يجب عليك اتباع جميع التعليمات المقدمة من الشركة المصنعة لمقعد أمان الأطفال والشركة المصنعة للمركبة.

تشمل مقاعد سلامة الأطفال مقاعد السيارة ومقاعد رفع الأطفال وأجهزة سلامة الأطفال الأخرى المعتمدة فيدرالياً.

إذا لم تتمكن من شراء أو الحصول على مقعد سلامة الأطفال، فيمكنك الاتصال بمكتب مقاعد سلامة الأطفال (KISS) في وزارة الصحة بولاية Maryland على الرقم 800-370 (800SEAT). ينسق مكتب KISS البرامج في مختلف مناطق الولاية التي تؤجر مقاعد السيارات أو مقاعد رفع الأطفال بتكلفة منخفضة للأسر التي لا تستطيع شرائها. قد لا تكون المقاعد متاحة في جميع المواقع طوال الوقت.

8. الوسائد الهوائية

الوسائد الهوائية هي أجهزة أمان مهمة تحميك من الحوادث. للحصول على أفضل حماية:

- استخدمهم مع حزام الخصر وحزام الكتف في المركبة.
- اجلس بعيدًا عن عجلة القيادة قدر الإمكان. حاول إبقاء مسافة 10-12 بوصة بين عجلة القيادة وصدرك.
- يجب على النساء الحوامل وضع جزء حزام الخصر من حزام الأمان أسفل البطن قدر الإمكان على الوركين وعلى الفخذين العلويين. يجب أن يضعوا حزام الكتف فوق البطن.
- يجب ألا يركب الأطفال في مقعد المركبة المواجه للخلف أبدًا في المقعد الأمامي لمركبة بها وسادة توائية للركاب.
- يجب على الأطفال دون سن 13 عامًا الركوب في مقعد خلفي في مقعد أمان الأطفال أو بحزام الأمان.

9. الكبح باستخدام نظام الكبح المانع للانغلاق (ABS)

تساعد أنظمة الكبح المانعة للانغلاق (ABS) في منع انغلاق عجلاتك حتى تتمكن من التحكم في سيارتك. عندما يكتشف جهاز الكمبيوتر الخاص بسيارتك أن عجلة واحدة أو أكثر قيد الانغلاق، تبدأ أنظمة ABS في ضخ المكابح بشكل أسرع حتى لا يتم انغلاقها. عند تعشيق ABS، قد تسمع قرقرة من المكابح وستهنز دواسة المكابح تحت قدمك. تحقق من دليل مالك المركبة للحصول على مزيد من المعلومات حول أنظمة الكبح المانعة للانغلاق.

10. يحظر ارتداء سماعات الرأس وسماعات الأذن وسدادات الأذن

لا يمكنك القيادة بسدادات الأذن أو سماعات الرأس أو سماعات الأذن في كلتا الأذنين. يُسمح بأجهزة المساعدة السمعية.

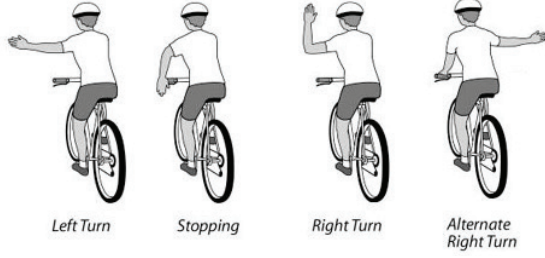
11. وقوف السيارات الموازي

لم يعد وقوف السيارات الموازي مطلوبًا عند إجراء اختبار القيادة الخاص بك. ومع ذلك، ستتعرف عليها في دورة تعليم القيادة لإدارة MVA. تتم تغطية نفس المهارات اللازمة لوقوف السيارات الموازي عندما تقوم "بالانعطاف العكسي بدرجتين" أثناء اختبار دورة القيادة الذي تأخذه للحصول على رخصتك. وهذا يشمل: المهارات البصرية، حساب المساحة، واستخدام المرايا وإشارات الانعطاف، والتوجيه، والكبح، والتحكم في السرعة.

12. الوقوف الأمامي للسيارات، والوقوف الخلفي، والانعطاف

بثلاث درجات

يجب أن تكون قادرًا على الإيقاف الأمامي للسيارة بنجاح، والإيقاف الخلفي، والانعطاف بثلاث درجات أثناء اختبار القيادة. يتم إيقاف السيارة في مساحة 10 أقدام \times 20 قدمًا أثناء الاختبار، والانعطاف بمسافة 16 قدمًا \times 20 قدمًا. توضح هذه الحركات مدى جودة الحكم على المساحة واستخدام المرايا وإشارات الانعطاف والتوجيه والفرامل والتحكم في مركبتك عند زيادة السرعة. كما أنهم يختبرون مهارتك البصرية والقيادة في الاتجاه المعاكس ومهارات القيادة العامة.



انعطف لليسار بأمان:

- يمكنك الانعطاف يسارًا كما تفعل المركبات عن طريق التحرك إلى الجانب الأيسر من مسار السير (أو مسار الانعطاف الأيسر)، أو
- العبور مثل المشاة عن طريق التوقف، والنزول من دراجتك، والمشي عبر ممر المشاة.

كن مستعدًا لظروف الطريق الزلقة: عند استخدام المكابح أثناء المطر أو الثلج، اترك مسافة إضافية للتوقف وترقب وجود علامات الطرق وأغطية شبكات الصرف الصحي، والتي قد تكون زلقة.

كن مرئيًا - استخدم الأضواء في الليل: عند ركوب الدراجة ليلاً، يتطلب قانون ولاية Maryland مصباحًا أماميًا أبيض اللون في مقدمة دراجتك ومصباحًا عاكسًا أحمر اللون في الخلف. ويجب أن تكون مرئية من على بعد 600 قدم على الأقل. بالإضافة إلى ذلك، يوصى بارتداء ملابس زائفة في النهار وملابس عاكسة لركوب الدراجة ليلاً.

معدات الدراجات:

الخوذات مطلوبة لأي شخص دون سن 16 يركب دراجة. وهذا يشمل الركاب الذين لا يقودون الدراجة. كما يوصى بشدة بالخوذات للأشخاص من جميع الأعمار.

بموجب القانون، يجب أن تحتوي جميع الدراجات على:

- المكابح التي يمكن أن توقف الدراجة على بعد 15 قدمًا عندما تسير 10 أميال في الساعة على طريق جاف ومستوى ونظيف.
- مصباح أمامي أبيض اللون يمكن رؤيته على بعد 500 قدم ومصباح عاكس خلفي أحمر اللون يمكن رؤيته على بعد 600 قدم، عند ركوب الدراجة ليلاً أو أثناء ظروف الإضاءة المنخفضة.

13. القواعد والنصائح لراكبي الدراجات

مثل سائقي المركبات الآلية، يتمتع راكبو الدراجات بحقوق ومسؤوليات لاستخدام الطريق بأمان. قم بولجيك بأن تكون راكب دراجة بشكل آمن ومحترم.

امتثل لقواعد الطريق: قم بالقيادة بشكل مستقيم وقم بإملاءة من خلال مد الذراع وإصبع السبابة للأعلى بطريقة يمكن التنبؤ بها. قم بالتخطيط مسبقًا وإتاحة الوقت لتخطي مخاطر الطرق والتعامل مع حركة المرور وفتح أبواب السيارات. أعط حق أولوية العبور للمشاة وأمتل لجميع لافتات وإشارات المرور.

القيادة مع حركة المرور: قم بالقيادة دائمًا على الجانب الأيمن. كن حذرًا عند مرور المشاة والدراجات على اليمين. عندما تصل إلى تقاطع، استخدم المسار المناسب للاتجاه الذي تسير فيه (يسار، مستقيم، يمين).



تذكر: من المخالف للقانون القيادة بدون تأمين على المركبة! إذا لم تقم بتأمين جميع المركبات، فسيتم تغريمك ما يصل إلى 2,500 دولار لكل مركبة عن كل عام.

- مقعد أو مقطورة أمان للأطفال، متصلة بإحكام بالدراجة، في حالة السير مع طفل صغير.
- سلة دراجة أو رف أو حقيبة عند حمل أشياء صغيرة بحيث يمكن وضع كلتا يديك على مقود الدراجة.

14. المركبات الكهربائية منخفضة السرعة (تعريفات)

الدراجات الكهربائية

- يتم تشغيلها بواسطة الطاقة البشرية بمساعدة محرك كهربائي.
- تحتوي على دواسات قابلة للتشغيل بالكامل.
- تحتوي على عجلتين أو ثلاث عجلات.
- تحتوي على محرك كهربائي بتصنيف 750 واط أو أقل.

أنواع الدراجات الكهربائية

الفئة 1: تحتوي على محرك يقدم المساعدة فقط عندما يقوم الراكب بتحريك الدواسة، ويتوقف عن تقديم المساعدة عندما تصل سرعة الدراجة إلى 20 ميلاً في الساعة.

الفئة 2: تحتوي على محرك يقدم المساعدة سواء كان الراكب يقوم بتحريك الدواسة أم لا، ويتوقف عن تقديم المساعدة عندما تصل سرعة الدراجة إلى 20 ميلاً في الساعة.

الفئة 3: تحتوي على محرك لا يقدم المساعدة إلا عندما يقوم الراكب بتحريك الدواسة ويتوقف عن تقديم المساعدة عندما تصل سرعة الدراجة إلى 28 ميلاً في الساعة.

الدراجات البخارية الكهربائية منخفضة السرعة

- مصممة لنقل راكب الدراجة فقط.
 - الوزن أقل من 100 رطل.
 - تحتوي على عجلة أمامية وخلفية في خط واحد، أو عجلة أمامية واحدة في واثنين في الخلف.
 - تحتوي على مقود وقاعدة يقف عليها راكب الدراجة.
 - يتم تشغيلها بواسطة محرك كهربائي وقوة بشرية.
 - يمكن أن تعمل بسرعة تصل إلى 20 ميلاً في الساعة.
- ملحوظة: إذا كنت تستخدم مركبة كهربائية منخفضة السرعة، فتتحقق لمعرفة ما إذا كانت هناك قيود محلية أخرى.

