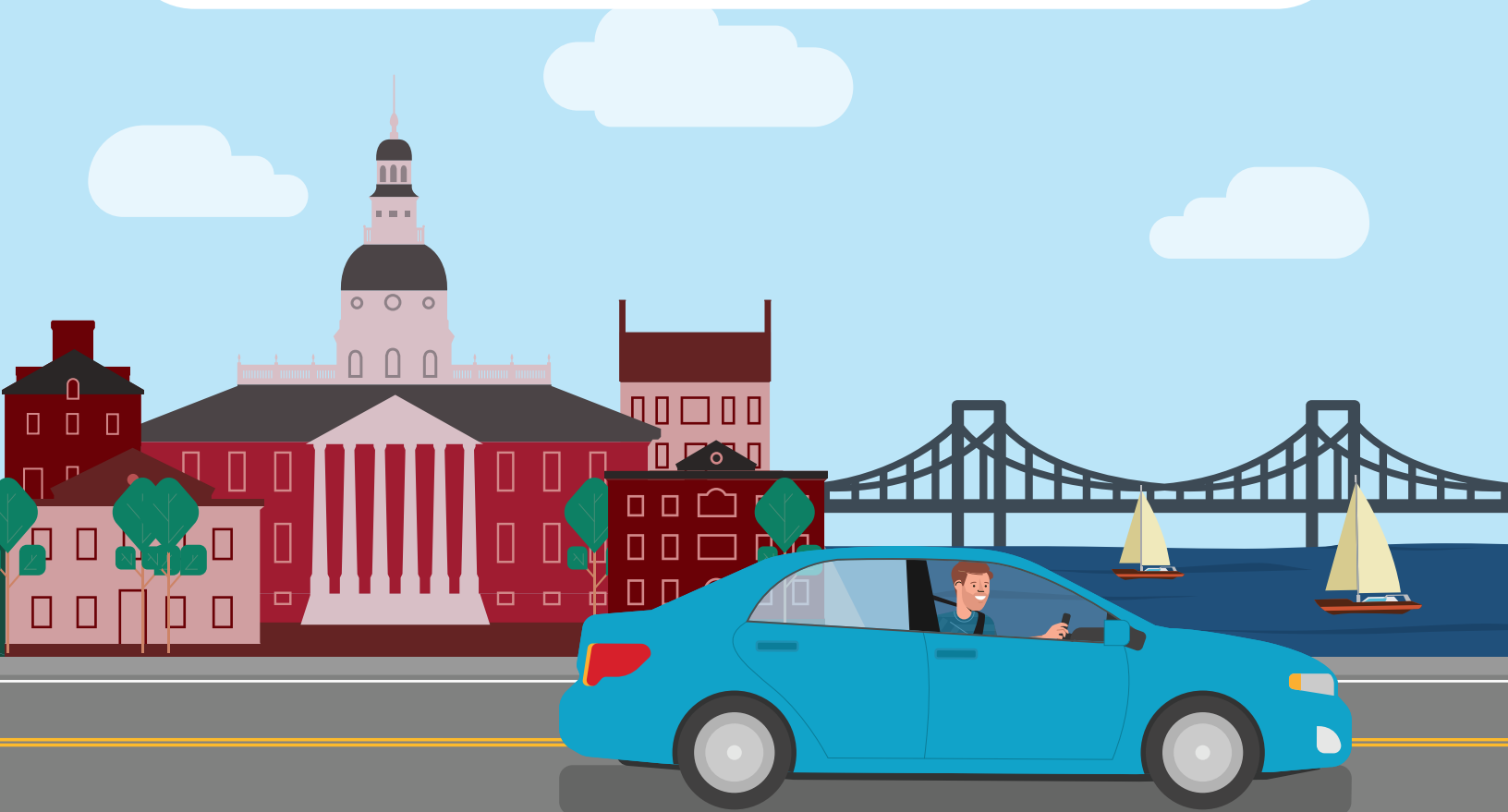


MARYLAND

Atonà Awako

MOT MARYLAND DEPARTMENT OF TRANSPORTATION
MOTOR VEHICLE ADMINISTRATION



Fún àlàyé síwájú sí, kàn sí:
mva.maryland.gov

6601 Ritchie Highway N.E.
Glen Burnie, MD 21062

410-768-7000

TTY fún àwọn tí ó ní ìṣòro etí 1-800-492-4575

 MarylandMVA

 MD_MVA

DL-002 (04-24)

Àtèránṣẹ Olùdàrí

Èyìn Awakò Ojò Òlà:

O fẹ gbé àwọn ìgbésẹ láti gba ìwé ìrinnà awakò. Àsìkò ìduunnú nìyí funún èyíkéyí awakò tuntun! Ó ẹ pàtàkì láti rántí pé ànfàní ni wíwakò, àtipé ò n kópa láti ri pé àwọn ènìyàn wà ní àlàáfíà lójú ònà. Àwọn ohun tí ó ẹ pàtàkì láti mọ pọ – ìwé atọ̀nà yí ni olùdàrí ẹ.

Jẹ Awakò tí ó gba ẹmí là

Bí o ti n rin ìrìn-àjò lójú ònà Maryland, iwọ máa ẹ àbápàdé àwọn awakò pẹ̀lú oníruúrú ojò orí àti àwọn tí wọ̀n ni oríṣíríṣi ìpele òye. Àmọ̀ gbogbo wa ni a ní àbùdá kam nàà: ojúṣe láti kọ̀ àwọn ẹ̀lòmíṣràn láti Jẹ Awakò tí ó n gba ẹmí là. Èyí tùmọ̀sì pípá ẹmí ara ẹ̀ àti ti ẹ̀lòmíṣràn mọ̀ ní ojú ònà. Gégẹ̀ bí awakò tuntun, ó ẹ pàtàkì láti:

- Gba àkókò ẹ̀
- Jẹ kí àwọn òfin ìrinnà yé ẹ̀
- Tẹ̀tí sílẹ̀ kí o sì kọ̀ ẹ̀kọ̀ láti ọ̀dọ̀ olùkọ̀ àti olùkọ̀ni ẹ̀
- Bọ̀wọ̀ fún àwọn èrò ọ̀kọ̀ àti àwọn awakò míṣràn

Gégẹ̀ bí àwọn ẹ̀kọ̀ tuntun míṣràn tí ò n kọ̀, òye ẹ̀ nínú ọ̀kọ̀ máa tẹ̀sìwájú látàrí ìrírí ẹ̀ lórí oríṣíríṣi ònà, lábẹ̀ oríṣíríṣi àkókò àti ní ibi ọ̀tọ̀tọ̀. Bí àpẹ̀rẹ̀, wíwakò ní àkókò tí ojú ojò kò dára, nínú sún-kẹ̀rẹ̀-fàkẹ̀rẹ̀, àti ní àkókò ọ̀tọ̀tọ̀ nínú ojò. Ènikankan wa ni ó ní ojúṣe ní gbogbo ìgbà tí a bá di ọ̀rùn ọ̀kọ̀ mú láti:

- Wakò pẹ̀lú ìrònú.
- Tẹ̀lé gbìndéke eré sísá.
- Fí ara balẹ̀.
- Wò lẹ̀mẹ̀jì fún ọ̀kadà.
- Lo ìgbàdí ọ̀kọ̀.
- Ẹ̀ àjopin ònà pẹ̀lú àwọn ẹ̀lẹ̀sẹ̀ (àwọn tí ó n fí ẹ̀sẹ̀ rìn) àti oní kẹ̀kẹ̀

Ó kù sọ̀wọ̀ ẹ̀ láti ẹ̀ ìpinnu alálàáfíà ní ọ̀rùn ọ̀kọ̀. Ó ẹ̀ni láànú pé ní ojoojúmọ̀, ẹ̀gbẹ̀gbẹ̀rún awọn awakò máa n pinnu láti wakò pẹ̀lú ìdíwọ̀ tàbí àlẹ̀bù, sísarẹ̀ tàbí da ìbínú wọ̀n lé ẹ̀lòmíṣràn lórí ní ojú ònà. Èyí fí àwọn àti àwọn míṣràn sínú ewu. Gbogbo wa ni a gbòdò ẹ̀ àfẹ̀rí ara wa.

Àlàáfíà ni ó jẹ̀ Ẹ̀ka Maryland tí ó n ẹ̀ àbójútó ètò ìrinnà ọ̀kọ̀ (MVA) lógún. Àfojúsun wa ni láti dé ìpele àìsì ìpalára (kò sí iku Kankan) lójú ònà Maryland nítorí ẹ̀mi kan tí ó sọ̀nù ẹ̀ iyebíye lẹ̀pẹ̀lẹ̀pẹ̀.

Lẹ̀yìn tí o bá ti ka ìwé atọ̀nà yí tán, ẹ̀ àyẹ̀wò òye ẹ̀ nípa òfin ìrinnà nípa síṣe ìdánwò ẹ̀kọ̀ wa lórí ayélujára. Ó wà lórí ìtākùn ayélujára MVA, mva.maryland.gov/drivers.

À n retí láti ràn ẹ̀ lẹ̀wọ̀.

Wà láilẹ̀wu,



Administrator, MDOT MVA

Àwọn Àtẹ àkòónú

ÌPÍN 1: Àwọn Àmúyẹ Àyèwò Wíwakò 7

- A. Àyèwò Ìríran7
- B. Ìdánwò lórí òye.....7
- C. Ìdánwò lórí òye Wíwakò7
- D. Àwọn Ipò Aìlera tí a lè se àfìsùn rẹ.....8

ÌPÍN 2: Àwọn Àmúyẹ Ìwe-Àṣẹ àti Ìlànà 9

- A. Awakò Onírúkì/Erọ Elètò Ìwé Onípele Nlá .9
- B. Àlàyè Àyè Olùkékò9
- C. Ìwé Ìrinnà Awakò Onígba díẹ10
- D. Ìwé Ìrinnà Awakò.....11
- E. Àjọbọwólù Májèṣín fún Ìforúkòsilẹ Ìwé Ìrinnà Awakò11
- F. Alájùmò bọwólù ifagiléiwé ìrinnà àwọn màjèṣín11
- G. Ìwé ìrinnà awakò ti Òkè- Òkun11
- H. Ìpín Dọgbadọgba fún gbogbo Olùbàrà12

ÌPÍN 3: Ìpínlẹṣẹ Wíwakò 13

- A. Wa Ọkọ pèlú Ìdààbòbò13
- B. Apá Ọtún13
- C. Níní Òye Sísàré Ọkọ.....14
- D. Títèlé Títakété sí Ara-ẹni14
- E. Díduró Títakété sí Ara-ẹni15
- F. Wíwakò Lórí Ìlànà.....15
- G. Yíyìpadà.....15
- H. Àyìpadà-U.....15
- I. Kíkọjá.....15
- J. Àwọn Òfin Ìgúnlẹ Gbogboògbò.....16

ÌPÍN 4: Àwọn Amì, Atọka àti Àlàn Pèpè 17

- A. Atọka ètò ìrinnà.....17
- Atónà ọkọ17
- Atọka Rírinsodá19
- B. Àwọn Amì Ètò Ìrinnà.....20
- Àwọn Àwò20
- Àwọn Àmì Ìdarí.....21
- Àwọn Àmì Ìkìlò22
- Oríṣi Àmì Ètò Ìrinnà Mìrán.....23
- C. Àwọn Àlàn pèpè24
- Àwọn Oríṣi Sísàmì sí Ìlàn24
- Àwọn Àlàn pèpè miiran25
- Àlàn Pèpè Èlèsẹ àti Kèkẹ.....25

ÌPÍN 5: Àwọn Àkókò Ìwakò àti Ìgbà 27

- A. Wíwakò nínú Ìríran tí ó dínkù.....27
- B. Wíwakò ní Alé28
- C. Wíwakò nínú Ìkùkù.....28
- D. Wíwakò nínú Ojú-Ojọ tí ó kù díẹ káatò28
- E. Sikidi29
- F. Agbára Inú Omi.....29
- G. Ọnà-Ojú irin Ọpópónà tí ó n sọdà30
- H. Àbò Ibùdó Iṣẹ30
- I. Àsúnjọ Súnkẹrẹ-Fàkẹrẹ Ọkọ (Oríta).....31
- J. Wíwakò ìpínlẹ-dé-ìpínlẹ àti àwọn ọnà aláàyè díẹ31
- K. Ètò Ìsínkù31
- L. Ọkọ tí ó n rìn jẹjẹ.....32

ÌPÍN 6: Ìwà Ọkọ Wíwà Búburú 33

- A. Ọgógóró, Oògùn Olóró àti Ọkọ Wíwà.....33
- B. Wíwakọ Pèlú ara Kíkan àti Ìbínú ni Ojú-Ọnà.....34
- C. Ìdíwọ nínú Ìwakọ.....34
- D. Títòogbé Lori Ọkọ Wíwà.....35

ÌPÍN 7: Şişe Àjopín Ànà 37

- A. Ojú-Ọnà tító fún Èlèsè37
- B. Àwọn Ọkọ Pàjáwírí37
- C. Àwọn Ọkọ Nlá àti Àwọn Ọkọ Akérò.....37
- D. Àwọn Ọkọ Ilé-Ìwé.....38
- E. Ọkadà38
- F. Kẹkẹ.....39
- G. Mopeds ati Scooters41
- H. Níní Ọye Ìmọ Ẹrọ Ọkọ.....41

ÌPÍN 8: Ìkọlura àti Dídúró Ọkọ 43

- A. Ìkọlura43
- B. Pàjáwírí Ẹgbé Ojú Ọnà44
- C. Ìdúró Ètò Ìrinnà44
- D. Ọfin Ìfarahàn.....45

ÌPÍN 9: Àwọn Ìfòfíndè Míiràn, Ọfin Rírú àti Ìjìyà rẹ 47

- A. Ìfòfíndè47
- B. Àyèwò Oògùn Olóró tàbí Ọti -- Àfowọsí Èlẹ̀lẹ̀47
- C. Gbígba ìwé ìdánimọ, ìwé ìrinnà awakọ ayédèrú tàbí èyí tí a parọ sí tàbí Àlàyé Ààyè Olùkẹkọ48
- D. Àwọn ìgbésè Adarí.....48

- E. Àwọn Ìjìyà.....49
- F. Lílo ibi Ìwàgúnlẹ Aláàbọ-Ara, Ike Ìwé Ìrinnà, àti Àpèlẹ49

ÌPÍN 10: Àwọn Àlàyé tí ó ẹ pàtàkì míràn 51

- A. Àwọn ìpele Ìlera láti fi ọwọ sí MVA51
- B. Adarí Awakọ – Ohun tí wọn nílò àti Ojúşe wọn.....51
- C. Olùfìyẹ ara sílẹ51
- D. Fi Orúkọ sílẹ láti dìbò52
- E. Ohun Ìnílò fún Adójútòfò52
- F. Ọfin Ìgbádí Ọkọ.....52
- G. Ìjòkó Àbò Ọmọdé.....52
- H. Àpò Aféfẹ52
- I. Ìtúsílẹ̀ pèlú Anti-lock Braking System (ABS)..52
- J. Wíwọ Ìbòrí orin, Yẹtí orin àti àkìbọ etí ẹ èèwọ.....53
- K. Ìgúnlẹ̀ Fẹ̀gbẹ̀kẹ̀gbẹ̀53
- L. Ìwà Ọkọ gúnlẹ̀ inú ilé, Ìwà ọkọ gúnlẹ̀ Èlẹ̀yìn, Ìyípadà ọkọ èlèsè mẹta53
- M. Àwọn Ọfin àti Àşírí fún Kẹkẹ wíwà.....53
- N. Àwọn Ọkọ Eléré Kékeré Oníná (Àwọn oríkì)54

ᚔe àbápàdé àwọn awako tí wọn gba ẹmí là ní Maryland.



Jákèjádò ìwé atọka yí, àwọn ẹka “Je awako náà” wa máa sọ nípa ìpolongo wiwa ọkọ ní àwàyè kí o sì gba ẹmí là fún ẹ, àtipé wọn á tún pèsè àwọn àşírí àwàyè fún ẹ! Fún àlàyé síwájú si lóri ìpolongo “Je Awako náà”, kàn sí:

ZeroDeathsMD.gov.

O gbòdò ní iwé ìrinnà awakò kí o tó bèrè sí n wa ọkò. Àwọn ọkò ayókélẹ́, ọkò ẹlẹ̀rù, àti àwọn àjàgbé eléjò jẹ àpẹrẹ àwọn ọkò. Láti ní iwé ìrinnà awakò, o ní láti ẹ àwọn ìdánwò kan kí o sì yege nínú rẹ. Àwọn àyèwò yí ni à n pè ní àwọn àmúyẹ ìrinnà. Lára àwọn àmúyẹ ìrinnà ni:

- Àyèwò Ìríran.
- Ìdánwò lórí òye.
- Ìdánwò lórí òye wíwakò.

Àwọn mǐràn lè ní láti ní àmúyẹ mǐràn láti fihàn pé wòn lè wakò láiléwu. Ẹka Maryland tí ó n bojútó ètò ìrinnà (MVA) máa jẹ kí o mọ tí ó bá nílò láti ní àwọn àmúyẹ mǐràn.

A. Àyèwò Ìríran.

Àyèwò Ìríran máa n ẹ àyèwò bí o ẹ lè ríran kedere sí. Àjọ MVA tàbí Dókítà rẹ lè ẹ àyèwò yí.

Láti kún ojú òsùwòn fún iwé ìrinnà awakò, o gbòdò ní:

- Ìríran láti inú ìgò.
- Agbára ìríran ojú ó kéré tán 20/40 ní ojú kànkán.
- Ìtẹ̀sìwájú ìríran ó kéré tán 140 dígírí.

Àjọ MVA tàbí Dókítà rẹ lè ẹ̀làyé ohun tí èyí tùmọ̀sí fún ẹ. Wòn á lè sọ fún ẹ bí o bá peregedé nínú àmúyẹ yí.

Bí o bá nílò ìgò ojú láti peregedé nínú àmúyẹ yí, o gbòdò máa lò wòn nígbà tí o bá n wakò. Iwé ifàyègbà rẹ máa sọ èyí.

Àfikún àlàyé wà lórí itàkùn MVA fún àwọn tí kò bá yege nínú àmúyẹ ìríran yí.

B. Ìdánwò lórí òye

Ìdánwò lórí òye máa n wò bóyá o mọ nípa:

- Àwọn òfin ọkò.
- Ìwà wíwakò láiléwu.
- Àwọn àmì ètò ìrinnà.

Iwé itoni yí dá lórí àwọn àlàyé tí a máa dán ẹ wò lé lórí. O máa ẹ ìdánwò òye náà ní ojú kò MVA kan. Ibèèrè 25 ni ó wà nínú ìdánwò náà. O má ní ìṣẹ́jú 20 láti ẹ ìdàwò náà. Wo ìpín 2.A bí o bá nílò àyè ọ̀tò.

Ẹkò ìdánwò awakò lórí ayélujára wà lórí itàgùn MVA. Ẹkò náà ní àwọn ibèèrè tí ó lè ràn ẹ lówò láti gbàradì fún ìdánwò lórí òye náà. **O tún gbòdò ẹ agbéyèwò àwọn àlàyé tí ó wà nínú iwé itoni yí láti yege nínú ìdánwò lórí òye náà.**

C. Ìdánwò lórí òye Wíwakò.

Ìdánwò ìrinnà ni ọ̀nà tí MVA máa n gbà láti mọ bóyá o ní òye láti wa ọkò láiléwu àti bí ọmọ́lúwàbí. Lára ìdàwò yí ni wíwa ọkò ní àárín igboro àti ẹkò ọ̀tò ní ojú kò ìdánwò náà.

O gbòdò gba àyè sílẹ́ láti ẹ ìdánwò òye awakò náà. Láti gba àyè sílẹ́, o lè:

- Kàn sí mva.maryland.gov ki o si tẹ “Gba àyè sílẹ́” tàbí
- Pè 410-768- 7000 tàbí 1-800-492-4575 (TTY fún àwọn odi àti àwọn tí ó nira fún láti gbọ).

O maa ɛ ɪdánwò òye ɪrìnnà nàà pèlú ọkọ tí o gbé wá sí ojúkò ɪdávò nàà. Ó gbòdò ní àwọn àmúyẹ yí kí o tó lè ló ó fún ɪdánwò nàà:

- Ìwé ọkọ nàà àti ti àtẹwògbà nọ́nbà ọkọ gbòdò pé.
- O gbòdò ní ɪdáni ló pé ọkọ nàà ní ètò adójútòfò.

Ọkọ nàà gbòdò ní:

- Dúró re láti wà.
- Kò gbòdò ní ìla sisàn tàbí ohun mǐràn níwájú rẹ tí ó lè dí ẹ lówò láti ríran kedere.
- Ní ó kéré tán ìlájì àgbá epo-gaasi kan.

Aláàbójútó awakọ kan gbòdò tẹlé ẹ wá láti wa ɛ àyẹwò ojúkò nàà. Ìpín 10 Ìwé ɪtòni yí ɛ àlàyé àwọn ẹni tí Aláàbójútó awakọ jẹ. Ìwọ àti ẹni tí ó ń fún ẹ ní ɪdánwò nìkan ni a fi àyè gbà nínú ọkọ nàà ní àkókò ɪdánwò nàà. Ògbufò tí MVA fi ọwọ sí tún lè wà nínú ọkọ nàà bí o bá nílò ìkan.

Láti lè mú kí iwọ àti àwọn ọ̀sìsẹ MVA wà ní àlàáfíà àti ara pípé:

- A gbà ẹ níyànjú láti jẹ kí afẹfẹ máa fẹ nínú ọkọ nàà ni àkókò ɪdánwò nàà. Bí àpẹrẹ, nípa sísí àwọn fèrèsé rẹ sílẹ. Ẹni tí ó ń fún ẹ ní ɪdánwò nàà lè dá àbá ohun mǐràn.
- O lè wọ ìbòjú ní àkókò ɪdánwò nàà bí ó bá wù ẹ.
- Bí ara rẹ kò bá yá dárádára, o lè tún àyè mǐràn gbà.

D. Àwọn Ipò Àìlera tí a lè ɛ àfisùn rẹ

O gbòdò jẹ kí MVA mọ bí o bá ní àìlera kan tí ó lè ní ipa lórí wíwakọ rẹ. Àwọn ọ̀fin ìpínlẹ nílò eléyí. Wo Ìpín 10 fún Àwọn akojọ àìlera tí o gbòdò ɛ àfisùn rẹ àti àkókò láti ɛ àfisùn won.

Ìpín yíí n ń şe àlàyé àwọn ohun tí o gbòdò şe láti gba ìwé ìrinnà awakò ti Maryland. Àwọn àlàyé yíí wà fún àwọn tí wón fẹ̀ gba “ìwé ìrinnà awakò tí kíi şe ti ọlọkọ̀ èrò”. Ìwé ìrinnà awakò tí kíi şe ti ọlọkọ̀ èrò fi àyè gbà ẹ̀ láti wa àwọn ọkọ̀ gbogboògbò bíi ọkọ̀ ayọkẹlẹ̀, ọkọ̀ alajá-ẹ̀yìn, àti ọkọ̀ aláàyè ẹ̀yìn. A sì tún n ń pè é ní ìwé ìrinnà awakò onípele C.

Lati berẹ ilana naa, o gbodọ şe ipinnu lati pade lati şabewo si eyikeyi ẹka MVA. Ní ìgbà tí o ba fi orúko sílẹ̀, o gbòdò mú àwọn nńkan wònyí wá:

- Ìwé (àkọsílẹ̀) tí ó tọka ojú orí rẹ. Orúko rẹ ní kíkún gbòdò wà nínú ẹ̀yí. Àwọn àperẹ ni ìwé ojú ìbí rẹ tàbí ìwé ìrinnà passport rẹ.
- Ìwé tí ó tọka orírún rẹ ní pàtó (fún àwọn tí a kò bí ní United States). Bí o bá wà ní àjo ọmọ ológun tí kò sì bí ẹ̀ ní U.S, iwọ kò nílò láti wá pẹlú ìwé aşafiàn orírún.
- Nọńbà Social Security rẹ (SSN), tàbí ẹ̀rí pé iwọ kò yẹ fún SSN.
- Ìwé méjì tí ó tọka pẹ̀ ò n ń gbé ni Maryland.

O gbòdò mú ojúlówó àwọn ìwé naà wá tàbí ẹ̀dà tí àjo tí ó pèsè rẹ̀ fún ẹ̀ bu ọwọ̀ lù. Àjo MVA kò ní tẹ̀wọ̀ gba ẹ̀dà ìwé, àbọwólù amòfin, tàbí ìwé tí a ti pààrò tàbí pa ohun inú rẹ̀ rẹ̀.

Jòwọ̀ kàn sí itàkùn wa fún àkọsílẹ̀ àwọn ìwé tí ó jẹ̀ itẹ̀wọ̀gbà níwájú MVA.

A. Awakò Onírúki/Erọ Elétò Ìwé Onípele Nlá

Ìlànà tí o má atẹ̀lé láti gba ìwé ìrinnà awakò ọlọkọ̀ èrò ni à n ń pè ní Awakò Onírúki/Erọ Elétò Ìwé Awakò Onípele nlá (GLS). Iwọ máa tọ̀ ìpele GLS yíí bí iwọ kò bá tii gba ìwé ìrinnà awakò rí. Ó dà lóri oníruúru ènìyàn pẹlú ojú-orí iyówù tí ó

peregedé láti fi orúko sílẹ̀ fún ìwá ìrinnà awakò. Iwọ máa berẹ̀ pẹlú gbigba Àlàyé Ààyè Olùkẹkọ̀ lẹ̀yìn naà ni Ìwé ìrinnà Awakò Onígbà díẹ̀. Igbésè yíí máa fún ẹ̀ ní ìrírí wíwakò kí o tó “soda” sí Ìwé ìrinnà Awakò. Tẹ̀síwájú láti máa kàwé kí ó lè kọ̀ ẹ̀kọ̀ sí.

B. Àlàyé Ààyè Olùkẹkọ̀

Bí iwọ kò bá tii ní Ìwé ìrinnà Awakò ti gbogboògbò rí, gba ìpele 1 Àlàyé Ààyè Olùkẹkọ̀. Ìwé ààyè naà lè lò tó ọdún 2. O gbòdò yege nínú àyèwò ìrírán àti idánwò ọ̀ye láti lè gba àyè ìwé yíí.

Bí o bá ti ní ìwé ìrinnà awakò tẹ̀lẹ̀ rí àtipé o nílò ìpele mĩràn ìwé ìrinnà awakò, ó gbòdò fi orúko sílẹ̀ fún Ìpele 2 Àlàyé Ààyè Olùkẹkọ̀. O gbòdò jẹ̀ ọmọ ọdún ó kéré tán 16 àti ọ̀sù 6. Ìpele 2 Àlàyé Ààyè Olùkẹkọ̀ lè lò tó ojú 180. O lè şe idánwò wíwakò naà fún ìwé ìrinnà awakò kíkún nígbà tí o bá ti ní ìwé àyè yíí fún ojú 14.

Iye àkókò tí o lè ní láti ní Àlàyé Ààyè Olùkẹkọ̀ kí o tó lè ní ànfaní fún ìwé ìrinnà awakò onígbà díẹ̀ da lori ojú ori rẹ̀. Àwọn tí ó fi orúko sílẹ̀ fún ìwé àyè ni a n ń pè ní “Olùforúkọsílẹ̀”.

Àwọn Olùforúkọsílẹ̀ tí wón kéré ju ọdún 25 lọ:

- O gbòdò jẹ̀ ọmọ ọdún 15 àti ọ̀sù 9 ó kéré tán.
- Bí o bá kéré ju ọdún 18, òbí rẹ̀ tàbí alágbàtọ̀ gbòdò fi ọwọ̀ sí ìwé na pẹlú rẹ̀.
- Bí o bá kéré ju ọdún 16, o gbòdò pèsè Àlàyé Ààyè Olùkẹkọ̀ fọ̀mù àfowọ̀sí ilé-ìwé.

Nígbà tí o ní Àlàyé Ààyè Olùkékò lówó, o gbòdò:

- Parí iwé ètò èkò awakò ti Maryland. Ó máa n ran àwọn awakò tuntun lówó láti kò nípa àlàyé tàbí ìmòṣe láti lè wa ọkò. Orí itàkùn MVA ẹ àkòsilẹ àwọn ilé-ìwé awakò tí wọn fi ọwọ sí láti ẹ ètò yí. **ÀTI**
- Kò bí wọn ti n wa ọkò ó kéré tán wákàtí 60 pẹlú Olùtòni awakò. Èyí ni wọn n pè ní wákàtí èkò. Ó kéré tán, a gbòdò rí wákàtí èkò 10 láàárín ìṣẹjú 30 kí òòrùn tó wò àti ìṣẹjú 30 kí òòrùn tó yò. **ÀTI**
- Tẹsìwáwájú láti máa ẹ ìmòṣe èkò láti ẹ àkòsilẹ wákàtí èkò ẹ. O lè rí ìmòṣe èkò náà lóri itàkùn MVA.

Àwọn Olùforúkòsilẹ tí wọn to ọdún 25 tàbí jù bẹ̀ẹ̀ lo;

Nígbà tí o ní Àlàyé Ààyè Olùkékò lówó, o gbòdò:

- Parí iwé ètò èkò awakò ti Maryland. **ÀTI**
- Ẹ pari ó kéré tán wákàtí èkò 14 pẹlú Olùtòni awakò ka. Ó kéré tán, a gbòdò lo wákàtí èkò 3 láàárín ìṣẹjú 30 kí òòrùn tó wò àti ìṣẹjú 30 kí òòrùn tó yò. **ÀTI**
- Tẹsìwáwájú láti máa ẹ ìmòṣe èkò láti ẹ àkòsilẹ wákàtí èkò ẹ. Ìmòṣe èkò náà wa lóri itàkùn MVA.

O gbòdò ní iwé àyè ẹ fún ó kéré tán ọjọ 45 kí o tó lè kójú òṣùwọn láti gba Ìwé Ìrinnà awakò onígbà diẹ.

Rírú Òfin

Nígbà mīràn, ó gbòdò ní iwé àyè ẹ fún àkókò tí ó pò diẹ si kí o tó lè kójú òṣùwọn fun Ìwé Ìrinnà awakò onígbà diẹ:

- Ní ọjọ orí iyówù, bí a bá ti dá ẹ lẹjọ rí tàbí a ti fún ẹ ní ìkìlò ní iwájú adájọ (PBJ) rí látarí rírú òfin, o gbòdò mú iwé àyè ẹ fún ó kéré tán ọṣù 9 láti ọjọ tí ó kẹyin tí a dá ẹ lẹjọ tàbí tí a fi ẹsùn PBJ kàn ẹ pé o rú òfin. Èyí tún dúró bí a bá ti dá ẹ dúró fún ìdí kankan ri. Ó gbòdò peregede lóri gbogbo iyókù àmúyẹ GLS tí a ẹ̀làyé lókè kí o tó lè kún ojú òṣùwọn láti lè ẹ ìdánwò Ìrinnà.
- Bí o bá kéré ju ọdún 18, o gbòdò ní iwé àyè náà fún ó kéré tán ọṣù 9 láìrú òfin Kankan kí o tó lè kún ojú òṣùwọn fún iwé Ìrinnà awakò onígbà diẹ.
- Bí o bá jé omo ọdún 18 pẹlú iwé ẹrì ilé-ẹkò girama tàbí GED, tàbí ọjọ orí 19-24, o gbòdò ní iwé àyè náà fún ó kéré tán fún ọṣù 3 láìrú òfin Kankan kí o tó lè kún ojú òṣùwọn fún iwé Ìrinnà awakò onígbà diẹ

C. Ìwé Ìrinnà Awakò Onígbà diẹ

Ìwé Ìrinnà Awakò Onígbà diẹ ni a máa n fún àwọn awakò tuntun tí wọn kò tī ní Ìwé Ìrinnà Awakò rí. Èyí gbà ẹ láyè láti wa ọkò láisí Olùtòni sùgbòn pẹlú gbèndéke. Lára àwọn gbèndéke náà ni kò gbòdò sí èrò ọkò àtipé kò sí wíwakò alẹ. O ní Ìwé Ìrinnà Awakò Onígbà diẹ fún ó kéré tán ọṣù 18 kí o tó lè kún ojú òṣùwọn fún Ìwé Ìrinnà Awakò gbogbo.

Bí o bá fẹ fẹ gòkè láti orí Àlàyé Ààyè Olùkékò ló sí orí Ìwé Ìrinnà Awakò Onígbà diẹ, o gbòdò:

- Ti parí láisí iyonu ètò èkò awakò tí Maryland fi ọwọ sí.
- Ní Àlàyé Ààyè Olùkékò tí ó ẹ̀ ní ẹ̀sẹ̀ tàbí ẹ̀yí tí kò ti pari ẹ̀sẹ̀.

- Ní Àlàyé Ààyè Olùkékò lǎísí rírú òfin tí ó jẹ mọ́ irúfẹ́ àkókò ti a ṣàlàyé lókè.
- Lǎísí rírú òfin kan tí ó wà nílẹ̀ tàbí ìfòfìndè ní iwájú adájọ́ kan lórí eḡ Kankan tí ó wà nílẹ̀ ní àkókò tí a ṣàpèjúwe lókè.
- Ṣe ìfilélẹ̀ iwé tí ó tọ́ka èkọ́ wíwakọ́ àti ìmọ́ṣe tí a ti parí tí a sì bu ọwọ́ lù. Èyí gbọ́dọ́ fi hàn pé o ti parí ó kéré tán wákàtí 60 ní wíwakọ́ pèlú olùtòni awakọ́ (14 bí o bá jẹ 25 tàbí jù bẹ̀ẹ̀ lọ)
- Yíyegé nínú ìdánwò oye ìrinnà.

D. Ìwé Ìrinnà Awakọ́

Ìwé Ìrinnà Awakọ́ ni ìpele tí ó kẹ́yìn nínú ìdàgbàsókè ètò Ìwé Ìrinnà Awakọ́.

Láti kún ojú òṣùwọ́n fún ìwé ìrinnà awakọ́, o gbọ́dọ́:

- O gbọ́dọ́ jẹ́ ó kéré tán omo ọdún 18.
- Ti ní Ìwé Ìrinnà Awakọ́ onígba díẹ̀ fún ó kéré tán oṣù 18.
- Lǎísí rírú òfin kan tí ó wà nílẹ̀ tàbí ìfòfìndè ní iwájú adájọ́ kan lórí eḡ Kankan tí ó wà nílẹ̀ láàárín oṣù 18 sẹ́yìn.

Nígba tí o bá ti peregedé nínú gbogbo àbùdá yí, ní eṣẹ́kẹ́sẹ̀ ni MVA máa yí Ìwé Ìrinnà Awakọ́ onígba díẹ̀ rẹ̀ padà sí Ìwé Ìrinnà Awakọ́. Ìwé pèlẹ́bẹ̀ tí ó n tọ́ka ìyípadà yí ni a máa fi rǎnsẹ̀ sí ẹ̀. O gbọ́dọ́ mú ìwé pèlẹ́bẹ̀ yí dání pèlú Ìwé Ìrinnà Awakọ́ onígba díẹ̀.

E. Àjọ̀bọ̀wọ́lù Mǎjẹ̀ṣín fún Iforúkọ̀sílẹ̀ Ìwé Ìrinnà Awakọ́

Bí o bá kéré ju ọdún 18 lọ, Mǎjẹ̀ṣín ni ẹ̀. Mǎjẹ̀ṣín gbọ́dọ́ ní òbí kan tàbí alágbàtọ́ láti jọ̀ bọ̀wọ́lù iwé. Èyí tùmọ̀sì pé ẹ̀ máa jọ̀ bu ọwọ́ lùú ni. O

gbọ́dọ́ fi ẹ̀rí lélẹ̀ pé òbí tàbí alágbàtọ́ rẹ̀ ni wọ́n. Àpẹ̀rẹ̀ ẹ̀rí ni:

- Ojúlówó ìwé ọjọ́ ìbí tàbí èyí tí a bu ọwọ́ lù tí ó ní orúkọ̀ àwọ́n òbí rẹ̀ tàbí
- Ìwé ilé-ẹḡ tí ó ṣe àfihàn òbí nípa òfin.

Bí o bá ti ní ọkọ̀ tàbí iyàwó tí ó jẹ́ ọdún 18 tàbí jùbẹ̀ẹ̀ lọ wọ́n lè bá ẹ̀ ṣe àjọ̀bọ̀wọ́lù. O gbọ́dọ́ fi ẹ̀rí lélẹ̀ pé ó ti ní ọkọ̀ tàbí iyàwó.

Bí iwọ́ kò bá ní òbí, alágbàtọ́, ọkọ̀ tàbí iyàwó, àgbàlágba tí ó bá ṣe ẹ̀ gbọ́kàn lé bá ẹ̀ ṣe àjọ̀bọ̀wọ́lù bí o bá kéré ju ọdún 18 lọ. Àpẹ̀rẹ̀ ni olùgbaniṣíṣẹ̀ àgbàlágba. Ní irú àkókò yí, o lè fi ẹ̀rí ìwé ikú òbí rẹ̀ lélẹ̀ tàbí ìwé òmìnira. Ìwé òmìnira n tọ́ka sí pé ilé-ẹḡ ti fi ìdí rẹ̀ mulẹ̀ pé mǎjẹ̀ṣín kan kò sí lábẹ̀ àbójúto àwọ́n òbí.

F. Alájọ̀bọ̀wọ́lù ifagiléiwé ìrinnà àwọ́n mǎjẹ̀ṣín

Alájọ̀bọ̀wọ́lù lè fagilé iwe-aṣẹ̀ tí mǎjẹ̀ṣín gbé jáde nípa fífi àkọ̀sílẹ̀ ṣọ̀wọ́ fún Olùdàri MVA. Ìwé ìrinnà awakọ́ rẹ̀ máa wà lábẹ̀ ifagilé títi di ìgbà tí o máa di ọdún 18, àyàfi bí alájọ̀bọ̀wọ́lù bá bu ọwọ́ lu Iforúkọ̀sílẹ̀ tuntun fun ọ. Wọ́n gbọ́dọ́ peregedé nínú àwọ́n àbùdá tí a ṣàlàyé lókè.

G. Ìwé ìrinnà awakọ́ ti Òkè- Òkun

Bí o bá ní Ìwé ìrinnà awakọ́ láti Orílẹ̀-èdè miràn, o gbọ́dọ́ parí ti ìsàlẹ̀ yí láìkùnà kí o lè gba Ìwé ìrinnà awakọ́ ti Maryland:

- Àyẹ̀wò ojú.
- Ìdánwò lórí òye.
- Ìdánwò lórí òye ìrinnà.
- Ètò èkọ́ oní wákàtí mę̀ta lórí ògógóró àti oògùn olóró tí MVA fi ọwọ́ sí. O lè wá àkọ̀sílẹ̀ eléyí lórí ìtākùn MVA.

Bí Ìwé ìrinnà awakò láti Òkè- Òkun kò sí ní èdè Òyìnbó, o gbòdò tún:

- Ní Ìwé ìrinnà awakò Òkè- Òkun, tàbí
- Tu ìwé ìrinnà awakò Òkè- Òkun rẹ sí èdè Òyìnbó.

A gbòdò ẹ̀ ọ̀gbùfọ̀ ìwé lórí ìwé(ti ilé-işẹ̀ ti):

- Ọ̀gbùfọ̀ tí MVA fi ọ̀wọ̀ sí tàbí ọ̀gbùfọ̀ ilé-ẹ̀jọ̀, TÀBÍ
- Àjọ̀ Ìrinnà Òfúrufú ti Orílẹ̀-èdè rẹ̀

Àwọn ìwé yíi gbòdò ní:

- Tí a tẹ̀/ Kọ̀ ní orúkọ ọ̀gufọ̀, ÀTI
- Nónbà ẹ̀rọ̀ ìbáńsòrọ̀, ÀTI
- Abọ̀wólù Ọ̀gbùfọ̀

H. Ípín Dọ̀gbadọ̀gba fún gbogbo Olùbàrà

Fún àwọn Olùbàrà èdè òkè òkun

Àjọ̀ MVA n pèsè oríşíríşì ìwé àti àyẹ̀wò ní àwọn èdè mǐràn fún àwọn olùbàrà tí ó bá nílò rẹ̀.

Bí ó bá nira fún ẹ̀ láti ẹ̀ ìbáńsòrọ̀ ní èdè Òyìnbó, ìwọ̀ lè lo ọ̀gbùfọ̀ nígbà tí o bá ẹ̀ àbèwò sí MVA. Pàápàá nígbà tí o bá n ẹ̀ ìdánwò ọ̀ye tàbí ìdánwò nípa ìrìn-àjò. Bí a bá pèsè ìdánwò nípa ọ̀ye nínú èdè tí ò n sọ, o gbòdò gbà á ní ó kéré tán ìgba 5 kí o tó lè lo ọ̀gbùfọ̀. O lè wo àkọ̀sílẹ̀ àwọn ọ̀gbùfọ̀ tí a fọ̀wọ̀sí lórí itàkùn wa.

ÀKÍYÈSÍ: MVA kò gba owó láti lo Ọ̀gbùfọ̀. Àmọ̀ şá, o ní láti san owó işẹ̀ àwọn Ọ̀gbùfọ̀ fún wọn.

Bi o bá ní ọ̀gbùfọ̀ yálà síşọ̀ atí/ tàbí onitúnmo nígbà tí o bá kàn sí MVA, wọn gbòdò fi ìwé ìdánimọ̀ aláwòrán hàn (yálà ìwé ìdánimọ̀ awakò ti ìpínlẹ̀ tàbí ìwé ìdánimọ̀) kí wọn tó lè farahàn ní ojúkorójú. Àwọn ọ̀şíşẹ̀ MVA máa fi ìdí rẹ̀ mulẹ̀ bóyá Ọ̀gbùfọ̀ náà wà lára àwọn tí a fi ọ̀wọ̀ sí.

ÀKÍYÈSÍ: Àwọn Ọ̀gbùfọ̀ tí wọn n şíşẹ̀ fún ọ̀ye/ ìmọ̀şẹ̀ lè má lè ẹ̀ işẹ̀ mǐràn fún Olùbàrà tí a

n yẹ̀ wò. Bí àpẹ̀rẹ̀, wọn kò lè jẹ́rǐ lórí ibùgbé, kò le darí ilé-ìwé ìwakò, tàbí ẹ̀ ą̀gbéjádé ètò ìyáni tàbí ìffúnni àjọ̀şọ̀.

Fún Àwọn Olùbàrà Aláàbò ara

MVA máa n pèsè iléègbé fún àwọn Olùbàrà Aláàbò ara tí wọn n ẹ̀ ìdánwò lórí ọ̀ye tàbí ètò ìrinnà. Lára wọn ni:

- Àfikún àşìkò fún ìdánwò şíşẹ̀.
- Àtìlẹ̀hyìn fún èdè àfọ̀wọ̀júwe (American Sign Language atí Atúmọ̀ Odi tí ó dáńtọ̀)
- Àyẹ̀wò Ọ̀rọ̀
- Àwọn Olùka fọ̀nrán.
- Yẹ̀tí ohùn
- Aşèrànwọ̀ Ojú.

MVA máa n pèsè iléègbé lórí ìwúlò ẹ̀ni. Jọ̀wọ̀ kàn sí aşọ̀jú olùbáńsòrọ̀ lórí: feedback.mva.maryland.gov

Kààdì Aşàfihàn Ìdàgbàsókè Àìlera

Bí o bá ní Ìdàgbàsókè Àìlera, O lè yàn láti mú Kààdì Aşàfihàn Ìdàgbàsókè Àìlera dání pẹ̀lú ìwé ìrinnà awakò. Aláwọ̀ búlúù ni kààdì náà, kò tóbi ju ìwé ìrinnà awakò lọ. Ó tún ní àyè láti ẹ̀ àkọ̀sílẹ̀ àìlera rẹ̀, ọ̀nà tí ó dára jù láti bá ẹ̀ şòrọ̀, àti àwọn àlàyẹ̀ mǐràn tí o lè fẹ̀ ẹ̀ àjọ̀pín rẹ̀ pẹ̀lú àwọn agbófinró.

Láti gbé Kààdì Aşàfihàn Ìdàgbàsókè Àìlera kíi ẹ̀ ọ̀ranyàn – ìwọ̀ ni o máa ẹ̀ ìpinnu bóyá wà á nílò ọ̀kan. Ìwọ̀, tàbí ọ̀bí rẹ̀, tàbí alágbàtọ̀ rẹ̀ lè ní kààdì kan nípa kíkàn sí ibi tábilì àlàyẹ̀ nínú èyíkéyí ojúko MVA. MVA kò ní bèrè lẹ̀wọ̀ rẹ̀ láti pèsè àlàyẹ̀ tàbí àwọn ìwé nípa àìlera rẹ̀ láti gba kààdì yíi.

Kí o tó wakò:

- Ìwọ àti ọkọ rẹ gbọdọ wà ní ipò tí ó dára láti rìnnà.
- O gbọdọ ní iwé àyè tàbí iwé ìrìnnà awakò , àti Kààdì àkọsílẹ lórí ọkọ.
- O gbọdọ ẹ àtúnşẹ ìjòkó àti jìgì àyẹgbẹ ọkọ rẹ, àti
- O gbọdọ ri dájú pé ìwọ àti gbogbo èrò inú ọkọ n lo ìgbádí ọkọ wọn.

A. Wa Ọkọ pẹlú Ìdáàbòbò

Òfin ìpìnlẹ wíwakò ni pé, ní gbogbo ìgbà, awakò gbọdọ máa darí ọkọ kí ó máa sí ìjànábá. Nígbà tí o bá n wa ọkọ, ojúşẹ rẹ ni láti dárí rẹ kí ó máa sí ewu. Èyí máa dín ewu kù fún ìwọ, àwọn èrò ọkọ rẹ àti àwọn mǐràn tí ó n lo ọ̀nà nàà.

Ìwádíí Ìrìran/Ìpolongo Awakò

O gbọdọ máa ẹ ìpinnu lóòrèkòòrè láti jẹ awakò láiséwu. Láti ẹ èyí, o gbọdọ mọ ohun tí ó n şẹlẹ ní àyíká ọkọ rẹ ní gbogbo ìgbà. Nípa wíwo àyíká rẹ ní gbogbo ìgbà máa ràn ẹ lówọ láti rí àwọn ewu tí ó lè mú kí o díwọ eré kù tàbí pààrọ ìlà. Lára èyí ni wiwoiwájú, àwọn ẹgbẹ àti ẹyìn ọkọ rẹ

Nípa şíşẹ ìwádíí sílẹ àti şíşetán láti pààrọ eré síşá rẹ tàbí pípààrọ àwọn ìlà, o lè wakò pẹlú ààbò síí wàá sí ní àsikò láti dá àwọn ewu mọ. Eleyí ni à n pè ní wíwa ọkọ pẹlú ìdáàbòbò.

Kíkápá Ewu

Wíwakò jẹ işẹ tí ó ní ewu. Wo àwọn ìgbésẹ ìsàlẹ yí láti kápá ewu kí o sì jẹ awakò aláìléwu àti èyí tí ó ẹ gbara lé:

- Şẹ àtúnşẹ eré síşá rẹ, ìjòkó àti ojú ọ̀nà láti.
- Jára sí ipò ọ̀nà.

- Wà nínú ìdarí ọkọ rẹ.
- Şẹ àfikún sí àsikò tí o ní láti dáhùn sí ohun tí ó n şẹlẹ ní àyíká rẹ.
- Jẹ kí àwọn awakò mǐràn mọ ohun tí o fẹ ẹ nípa lílo àwọn atóka iyípo, abbl.
- Jẹ kí àlàfo tí ó dára wà láàárín ọkọ rẹ àti àwọn ẹlòmǐràn tí wọn n lo ọ̀nà yí.
- Ìwọ má ẹ rọpé àwọn awakò iyókù máa ẹ ohun tí ó yẹ kí wọn ẹ.
- Máa wà ní işọra ní gbogbo ìgbà.

B. Apá Ọtún

Òfin apá ọtún máa n mú kí gbogbo àwọn tí ó wà ní ojú ọ̀nà wà ní àiléwu. Òfin yí sọ àkókò tí o lè yònda apá ọtún fún àwọn ẹlómíràn. Yíyònda apá ọtún tùmọ sí láti gbà kí àwọn awakò mǐràn, oníkẹkẹ tàbí ẹlẹsẹ láti kọja rẹ tàbí láti sọdà ọ̀nà ní iwájú rẹ. Èyí tùmọsí kí o jẹ kí wọn kọkọ lọ.

Bí oó tilẹ jẹ pé òfin yí ẹ àlàyé ẹni tí ó yẹ kí ó kọkọ lọ ní oríşíríşì ipò, máa ẹ rò pé ìwọ ni o ní ẹtọ yí nígbà kankan (ẹtọ láti kọkọ lọ). O gbọdọ máa wo ipò àti gbogbo ohun tí ó wà ní àyíká ní gbogbo ìgbà.

O gbọdọ yònda ẹtọ yí fún:

- Awakò tí ó wà níbẹ tàbí tí ó kọkọ dé ibi oríta nàà.
- Awakò tí ó wà ní apá ọtún rẹ bí ẹyin méjèèjì bá dé oríta ní ìgbà kan nàà.
- Awakò tí ó wà ní apá ọtún rẹ ní oríta mǐràn níbi tí àmì ìdádúró wà.
- Ẹlẹsẹ, oníkẹkẹ àti àwọn awakò mǐràn tí wọn wà ní ibi oríta yí.

- Awakò tí ó ti kòkò wà ní ojú ọ̀nà nibí o ti dúró ní ibi oríta mэта.
- Àwọn awakò mǐràn , bí ìwọ bá ẹ̀şẹ̀şẹ̀ ñ dé ibi oríta yíí ní ibi tí àmì kan ti kojú sí ẹ.
- Awakò tí ó wà ní ilà adojúkọ, nígbà tí ìwọ bá fẹ̀ yà ní ẹ̀gbẹ̀ ọ̀sì. ilà adojúkọni abala títì ní ibi tí àwọn ọ̀kọ ti ó nlọ sí ọ̀nà mǐràn kojú sí.
- Àwọn awakò tí ó wà ní ojú ọ̀nà tí ìwọ ẹ̀şẹ̀şẹ̀ ñ wọ láti ọ̀nà mǐràn tabi ọ̀nà àdàni.
- Awọn awakò tí wọn ti kòkò wà lórí títì márosẹ, bí ìwọ bá wà ní ìyànà tàbí o ẹ̀şẹ̀şẹ̀ fẹ̀ gbéra.

C. Níní Ọ̀ye Sísáré Ọ̀kọ

Àwọn àmì ojú ọ̀pópónà máa ñ sọ ìwọ̀n tí o gbòdò sáré mọ. Àwọn ìwọ̀n eré sísá tí wọn lẹ̀ yíí ni ìwọ̀n tí ó pọ̀ jù tí o gbòdò sá nínú ọ̀fin lójú ọ̀nà bí ohun gbogbo bá wà bí ó ti yẹ kí ó rí (ní dárádára) Ìwọ̀ kò gbòdò sáré ju ìwọ̀n eré sísá yíí. Ojúşẹ̀ rẹ̀ láti máa sáré ní ìwọ̀n tí kò mú ewu dání.

Ohun tí ó dára jù ni láti wakò ní ìwọ̀n tí àwọn ọ̀kọ̀ ìyókù ñ rìn, títì dé ibi ìwọ̀n tí ó pọ̀ jù. Ní ìgbà tí èniyàn bá ñ sáré ní ìwọ̀n tí ó kéré ju àwọn ìyókù, ó máa ñ fi àyè sílẹ̀ fún àwọn ọ̀kọ̀ mǐràn láti kojá ẹni. Èyí lè mú kí ìkọ̀lura wáyé.

Sísáré

Sísáré kojá ìwọ̀n gbèndéke jẹ ọ̀kan lára ìdí ti ìjànbá ọ̀kọ̀ fi máa ñ wáyé. Sísáré àsájù kò pa àkókò mọ àtipé oó máa ñ yorí sí ìpinnu tí ó máa ñ fi ẹ̀mí àwọn èniyàn sínú ewu. Sísáré kojá ìwọ̀n ní ewu ñlá àti ipa búburú nítorí pé:

- Ó máa ñ dí agbára rẹ̀ kù láti lè yà àti láti lè wakò ní ibi ìdíwọ̀ tí ó le lójú ọ̀nà.
- Ó má agba àsìkò pípẹ̀ láti mú ọ̀kọ̀ rẹ̀ dúró.

- Ó ñ dí à̀nfaní rẹ̀ kù láti dá ewu mọ̀ àti láti lè gbé ìgbésẹ̀ lórí ohun tí kò dára tàbí àkókò tí ó mú ewu dání.
- Ó ñ fi àyè sílẹ̀ fún jà̀nbá ìkọ̀lura ọ̀kọ̀ nítorí àwọn ọ̀kọ̀ mǐràn, oníkẹ̀kẹ̀ tàbí ẹ̀şẹ̀şẹ̀ lè má lè mọ̀ bí ó ti ñ ẹ̀şẹ̀şẹ̀ láti ọ̀dọ̀ wọn.
- Ó ñ mú kí agbara àti ipa ìkọ̀lura ọ̀kọ̀ kí ó pọ̀ sí, èyí tí ó lè yorí sí ipálára ñlá tàbí ikú.

Eré Sísá fún Oríşiríşì Àsìkò

O gbòdò ẹ̀şẹ̀şẹ̀ ìdámọ̀ àti àtúnşẹ̀ sí eré sísá rẹ̀ ní ìbámu pẹ̀lú ohun tí ó ñ ẹ̀şẹ̀şẹ̀. Ọ̀fin Ìrinnà Maryland gbà kí o sáré ní ìwọ̀nba kí o sì ẹ̀şẹ̀şẹ̀ àkiyèsí ewu tí ó wà lónà tàbí èyí tí ó lè wáyé. Eré sísá rẹ̀ lè kéré ju ìwọ̀n tí a fihàn, látàrí bí ọ̀nà náà ẹ̀şẹ̀şẹ̀ rí şùgbọ̀n ohun ti ó tako ọ̀fin ni láti sáré kojá ìwọ̀n eré sísá tí fihàn.

O gbòdò dí eré sísá rẹ̀ kù nínú àwọn àyè wọ̀nyí kí o lè wà ní àiléwu:

- Ìyànà tàbí ọ̀kẹ̀ – níbi tí ó ti şòro láti rí iwájú.
- Ọ̀nà yíyọ̀.
- Àwọn ọ̀nà tí àwọn ẹ̀şẹ̀şẹ̀ tàbí ẹ̀ranko lè wà.
- Ilé ìtajà, ilé ìgbòkọ̀sì tàbí àwọn ibi ilé èrò.
- Súnkẹ̀şẹ̀ fàkẹ̀şẹ̀.
- Ibi Afára tìn-rín àti Ọ̀gbun.
- Ojúkò ìwé.
- Àwọn ilé-ìwé, ibi ìşeré, àti àdúgbò.
- Ojú irin tí ó sọda. Ìgbà yíí ni ojú irin reluwé àti ọ̀pópónà fẹ̀gbẹ̀kẹ̀gbẹ̀.

D. Títẹ̀lé Títakété sí Ara-ẹni

Ní gbogbo ìgbà ni kí ọ̀kọ̀ rẹ̀ ta kété sí èyí ti ó wa ni iwájú rẹ̀. Ọ̀pọ̀lọ̀pọ̀ ìkọ̀lura ọ̀kọ̀ ní ó máa ñ wáyé nítorí àwọn ọ̀kọ̀ súnmọ̀ ara wọn jù. MVA dá àbá kí ìtakété àárín ọ̀kọ̀ jẹ ìwọ̀n ìşẹ̀jú aaya

3 sí 4 ní ìgbà tí ohun gbogbo wà bí ó ti yẹ. Èyí tí ó sie pé ó máa agba ìṣẹ́jú àáyá 3 sí 4 láti dé ibi tí ọkọ iwájú rẹ wà. Ibi ìtọkasí jẹ ohun kan tí ó wà níwájú bí afàrà, ibi ìdádúrò, àmì tàbí ìjánu eré. Yan ibi ìtọkasí kan lati mọ bóyá o wà ní àiléwu. Bí ọkọ iwájú rẹ bá ti kọja ohun iwájú rẹ, bèrẹ láti kà 1 egbèrún kan, 2 egbèrún kan, 3 egbèrún kan abbl. Bí o bá ti dé 3 egbèrún tàbí jù bẹẹ lọ kí ó tó dé ohun náà, o wà ní ó kéré tán ìṣẹ́jú àáyá 3 tàbí jù bẹẹ sí ọkọ iwájú rẹ àtipé ò n wakò ní àiléwu.

Nígbà tí o bá n tẹlẹ ọkọ tí ó n dúró lóòrèkóòrè (ọkọ akérò, ọkọ ọlọjà), o gbòdò fi kún ìtakété sí ara ọkọ rẹ àti ọkọ iwájú rẹ sí ìṣẹ́jú àáyá m̀erin tàbí m̀arùn-ún, tàbí jù bẹẹ bí ó bá nílò rẹ.

E. Dídúró Títakété sí Ara-ẹni

Iye àsikò tó gbà láti dá ọkọ rẹ dúró ẹ pàtàkì láti ẹ irànlowó fún yíyan eré sísá àiléwu. Ìdúró ìtakétésára ẹni rẹ máa dá lóri ọpọlọpọ ohun, lára wọn ni:

- Oye àsikò tí ó gbà ẹ láti ri pé ìsòro wà.
- Ẹyà àti ipò ojú ọ̀nà náà.
- Ipò tí tàyà ọkọ rẹ wà.
- Ipò ìjánu ọkọ rẹ.

F. Wíwakò Lóri Ìlà

O gbòdò wa ọkọ rẹ lóri ìlà kan. Ìwọ kò gbòdò pààrò ìlà títí di ìgbà tí o máa ri pé kò sí ewu nínú pípààrò bẹẹ. Ìwọ kò gbòdò sáré kiri ìlà tàbí kí o pààrò ìlà níí oríta.



Ojúṣe rẹ ni láti darí ọkọ rẹ kí ó má bàà ní ìjànbá.

Níí ti bí ó ti yẹ kí ó rí , o yẹ kí o gbé ọkọ rẹ sí apá ọ̀tún ọ̀pópónà, àyàfi:

- Ò n kọjá ọkọ m̀iràn tí ẹ jọ n lọ ní ọ̀nà kan náà,
- Àmì ọ̀pópónà kan tàbí ìtòni kan wà tí ó n sọ pé ó dára láti ẹ bẹẹ, tàbí
- Ohun kan wà ní ọ̀nà tí ó mú kí ó ẹ pàtàkì fún ẹ láti pààrò ààyè láìsí ewu.

G. Yíyípadà

Nígbà tí ìwọ bá ńyípadà, o gbòdò:

- Wá àmì àti atọna tí ó ńibi tí o ti lè yípadà.
- Ẹ ètò yíyípadà rẹ kí o tó dé ibi ìyípadà rẹ
- Tan àmì ìyípadà rẹ kí o tó de ibi ìyípadà rẹ kí àwọn awakò m̀iràn lè mọ ohun tí o fẹ ẹ.
- Wo iwájú, ẹyin àti ẹgbẹ méjèjì láti ri dájú pé kò sí ewu nínú yíyípadà rẹ.
- Ẹ àtúnṣe eré sísá rẹ fún ìyípadà yí.

H. Àyípadà-U

Àyípadà-U lè burú gidì àti pé kò sí ibi tí ọ̀fin ti fi àyè gbà á. Bí ó bá jẹ pé dandan ni pé o gbòdò ẹ àyípadà-U, kọkọ wo àyíkà láti mọ bóyá wọn fi àyè gba àyípadà-U níbẹ. Bí wọn bá gbà, tan àmì ọ̀sì ọkọ rẹ kí o sì dúró fún ọkọ tí ó n bọ sí ọ̀nà ọ̀dò rẹ. Nígbà tí ọ̀nà bá ti mọ, yípadà sí ọ̀wọ ìta tàbí sí ìlà apá ọ̀tún ní ọ̀pópónà tí ó kọgun sí ẹ.

I. Kíkọjá

Nígbà tí a bá fi àyè gbà ẹ láti kọjá ọkọ m̀iràn, o gbòdò:

- Ro oye àkókò àti àyè tí o máa nílò lati kọjá àtipé kí o sì ri dájú pé o kọjá láídí ọkọ Kankan lọwọ
- Lo àmì àyípadà rẹ kí o tó yípadà kí àwọn awakò m̀iràn lè mọ ohun tí o fẹ ẹ.

- Fi àyè púpò sílẹ́ kí o sì kọ́já àwọn ọkọ mǐràn pẹ̀lú àyè tí kò léwu nínú.
- Rí iná méjèjì ọkọ tí o kọ́já pelu jigi àwo-èyin re kí o tó padà sí ojú ìlà tí o ti jáde.

Ní ti bí ó ti yẹ kí ó rí, ègbẹ̀ òsì ọkọ mǐràn ni ó yẹ kí o gbà kọ́já. Àmọ́ ẹ́sá, kò burú bí o bá gbà ègbẹ̀ ọ̀tún ọkọ mǐràn kọ́já bí kò bà sí ewu nínú rẹ, kí o dúró sí ojú ọ̀nà àti:

- Ọkọ mǐràn fẹ́ yípadà ní ègbẹ̀ òsì.
- O wà ní ọ̀nà tí wọn ko dí iwájú rẹ níbí tí ìlà méjì tàbí jùbẹ̀ẹ̀ lọ kojú sí ibìkan nàà. Ọ̀nà tí wọn kò dí iwájú rẹ tùmọ́sí pé kò sí igi, àwọn àmì tàbí àwọn ohun mǐràn lójú ọ̀nà.
- O wà ní ojú ọ̀nà tí a kò dí iwájú rẹ ní ojú pẹ̀lú ìlà méjì tàbí jù bẹ̀ẹ̀ lọ níbẹ̀.

Nígbà tí ọkọ mǐràn bá fẹ́ kọ́já rẹ, o gbòdò fi àyè gbàá àtipé o kò gbòdò fi kún eré sísá rẹ.

O lè máà kọ́já:

- Nígbà tí o bá wà níbi àyè tí a kò gbòdò kọ́já.
- Nígbà tí ìlà yẹ̀lò ñlá ojú ọ̀nà wà ní ègbẹ̀ ọ̀dò rẹ.
- Nígbà tí ìlà yẹ̀lò ñlá pé méjì.
- Nígbà tí kíkọ́já bá máa dí àlàáfíà àwọn ọkọ mǐràn lẹ́wọ́.
- Nígbà tí o bá fẹ́ dé orí òkè kan tàbí ibi iyànà tí o sì fẹ́ kò lè rí iwájú dáradára.
- Nígbà tí ǹkankan dí ìrìran rẹ lẹ́wọ́ bí o ti dé ìwọn ẹ̀sẹ̀ 100 sí orí afára, ọ̀nà tí ó gbé sókè tàbí kòtò.
- Nígbà tí o bá ń kọ́já tàbí láàárín ìwọn ẹ̀sẹ̀ 100 níbí ikòrìtá tàbí ibi tí ọ̀nà ojú-irin ti sọdà.
- Ní èjìkà ojú ọ̀nà yálà sí ègbẹ̀ ọ̀tún tàbí sí ègbẹ̀ òsì.

J. Àwọn Òfin Ìgúnlẹ̀ Gbogboògbò

Ojúṣe rẹ ni láti ri dájú pé ọkọ kǐṣe ohun burúkú nígbà tí o bá wà á gúnlẹ̀. Èyí tùmọ́sí pé kò fa ewu Kankan fún ẹ̀nikankan. O gbòdò ní gbogbo ìgbà:

- Wa ọkọ rẹ gúnlẹ̀ ní ibi tí ó hàn gbangba pé nítorí ìgúnlẹ̀ ọkọ ní a ẹ̀ pèsè rẹ.
- Nígbà tí o bá ń wa ọkọ rẹ gúnlẹ̀ sí ojú ọ̀nà, jẹ́ kí ọkọ rẹ jìnnà sí ibí ìdíwọ́ ìrìnnà. Bí ibi ìdídúruká kan bá wà, wa ọkọ rẹ gúnlẹ̀ sún mó ibẹ̀.
- Ẹ̀ àtò ìjánu ọkọ rẹ nígbà tí o bá wa ọkọ rẹ gúnlẹ̀
- Bí ọkọ rẹ bá jẹ́ mánúà, fi sí jìà nígbà tí o bá wà á gúnlẹ̀ tàbí fi sí 'gúnlẹ̀' bí ó bá ọ̀tómátìkì.
- Wo àyègbè rẹ ati lílóbíbò ọkọ kí o tó ẹ́ ilẹ̀kùn rẹ. Yará ti ilẹ̀kùn ní kété tí o bá jáde.
- Mú kòkòrò ọkọ rẹ dání pẹ̀lú rẹ. Ìwà tí ó dára ni láti ti ilẹ̀kùn ọkọ rẹ nígbà tí o bá jáde nínú rẹ.



Ní àwọn agbègbè tí o bá ti rí 'dúró sí ọ̀tún', wa ọkọ rẹ lọ sí ìlà tàbí àwọn ìlà apá ọ̀tún, àyàfí tí o bá ń kọ́já ọkọ.

Gbogbo èniyàn ni ó gbòdò tẹlẹ òfin ìdàrí ètò ìrinnà òfin. ìdàrí ètò ìrinnà ni awọn àmì, atóka àti àlà pèpé (àwọn ilà ojú ọ̀nà) tí ó n dárí, kílọ tàbí tukọ ètò ìrinnà. Kíkùnà láti tẹlẹ òfin ìdàrí ètò ìrinnà ni kókó ohun tí ó n fa ijànbá lójú pópó .

Ìgbà kan soṣo tí iwọ kò nílò láti tẹlẹ òfin ìdàrí ètò ìrinnà ni àsikò tí èyíkẹyí nínú àwọn wọnyí bá sọ fún ẹ kí o ẹ ohun tí ó yàtò:

- Ọlọpàá tàbí àwọn ọ̀ṣiṣẹ elétò pàjáwìrì mǐràn.
- Adarí ifòná ilé-ìwé tí ó wọṣo tí ó n darí ètò ìrinnà nítòsí ilé-ìwé.

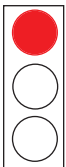
Àwọn òfin ètò ìrinnà tí o gbòdò tẹlẹ.

Nígbà tí atọ̀nà ètò ìrinnà kò bá ọ̀ṣiṣẹ:

- O gbòdò dúró ni ibi tí wọ̀n fàlà sí tí ó hàn kedere. Ìlẹ̀ Ìdánidúró ni ilẹ̀ funfun fífẹ̀ tí a kùn sí àárín títi tí ó n tọka ibi tí o ti gbòdò dúró tí o to de ibi ọ̀nà ti pàdẹ.
- Tí kò bá sí ibi tí wọ̀n fàlà sí tí ó hàn kedere, o gbòdò dúró kí o tó dé ibi ilẹ̀ àárín títi.
- Tí kò bá sí ibi tí wọ̀n fàlà sí tí ó hàn kedere tàbí ilẹ̀ àárín títi, o gbòdò dúró kí o tó dé ibi ọ̀nà ti pàdẹ.
- O gbòdò dúró fún àwọn ọ̀kọ àti àwọn ẹ̀lẹ̀sẹ̀ ní ibi ọ̀nà ti pàdẹ, kí o sì dúró títi di ìgbà tí kò sí ewu láti tẹ̀síwájú sínú ibi tí ọ̀nà ti pàdẹ.

A. Atóka ètò ìrinnà

Atọ̀nà ọ̀kọ



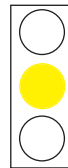
1. Atọ̀nà pupa tí ó dúró jẹ

Dúró pátápátá ní ibi ilẹ̀ ìdánidúró. Tí kò bá sí ibi ilẹ̀ ìdánidúró, dúró kí o tó dé ilẹ̀ àárín títi, atí kí o tó dé ibi ọ̀nà ti o pàdẹ. Dúró síbẹ̀ níwọ̀ngbà tí atọ̀nà náà bá ẹ̀ yọ pupa.

Àyàfi bí àmì kan bá dá títan pupa dúró, léyìn ti o bá dúró pátápátá, o lè:

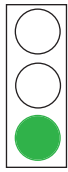
- Yà sí ọ̀tún, tàbí
- Yà sí ọ̀sì láti ọ̀nà àdúgbò olóòpópónà kan sí ọ̀nà àdúgbò olóòpópónà mǐràn.

Nígbà tí ó bá n tan pupa, o gbòdò fi àyè sílẹ̀ fún àwọn ẹ̀lẹ̀sẹ̀ àti àwọn elétò ìrinnà mǐràn.



2. Atọ̀nà Yẹ̀lò tí ó Dúró jẹ

Èyí tùmọ̀sí pé atọ̀nà náà fẹ̀ yí padà láti aláwọ̀ sí pupa. Ó n fún ẹ̀ ní ànfàní láti dúró ní àilẹ̀wu. Ó tún n fi ànfàní fún ọ̀kọ̀ tí ó wà láàárín ibi tí ọ̀nà ti pàdẹ̀ láti kojá rẹ̀ kí atọ̀nà náà tó yí sí pupa. Bí o bá ti súnmọ̀ ibi tí ọ̀nà ti pàdẹ̀ jù láti dúró láìsí ewu, fi sùúrù là ibi tí ọ̀nà ti pàdẹ̀ náà jà.



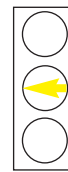
3. Atọ̀nà Aláwọ̀-ewé tí ó Dúró jẹ́

Tẹ̀sìwájú pẹ̀lú ìṣọ̀ra lẹ̀yìn tí o bá ti kọ̀kọ̀ ẹ̀ ẹ̀yẹ̀wò tí o sì ri pẹ̀ kò sí ọ̀kọ̀ mǐràn ní ibi tí ọ̀nà ti pàdẹ̀ nàà. Èyí tùmọ̀sì pé o gbòdò ọ̀ra kí o sì fi ara balẹ̀. Nígbà tí kò bá sí ewu láti tẹ̀sìwájú, o lè wọ̀ ibi tí ọ̀nà ti pàdẹ̀ láti lọ̀ tààrà tàbí yípadà àyàfi bí àmì atọ̀nà kan tako ìyípadà nàà. O gbòdò fi àyè gba ẹ̀lẹ̀sẹ̀ tàbí ọ̀kọ̀ mǐràn tí ó ti wà ní ibi tí ọ̀nà ti pàdẹ̀.



4. Àrò Atọ̀nà Pupa tí ó Dúró je

Bí o bá fẹ̀ lọ̀ sí ọ̀nà ibi tí àrò kojú sí, dúró pátápátá kí o tó dé ibi ìlẹ̀ ìdádúró, ibi ìlẹ̀ àárín títi tàbí ibi tí ọ̀nà ti pàdẹ̀. Dúró síbẹ̀ níwọ̀ngbà tí àrò atọ̀nà nàà bá ẹ̀ yọ̀ pupa.



5. Àrò Atọ̀nà Yẹ̀lò tí ó Dúró jẹ́

Èyí tùmọ̀sì pé àyè láti lọ̀ sí apá ibi àrò n̄ parí. Kí o tẹ̀ jẹ́jẹ́ kí o sì tẹ̀sìwájú pẹ̀lú sùúrù.



6. Àrò Atọ̀nà Aláwọ̀-ewé tí ó Dúró jẹ́

Tẹ̀sìwájú pẹ̀lú sùúrù lọ̀ sí ibi tí àrò kojú sí. Rántí pe o gbòdò fi àyè gba ẹ̀lẹ̀sẹ̀ tàbí ọ̀kọ̀ mǐràn tí ó ti wà ní ibi tí ọ̀nà ti pàdẹ̀.



7. Atọ̀nà Pupa tí ó n̄ Ẹ̀jẹ́

Dúró pátápátá ní ibi ìlẹ̀ ìdánidúró. Tí kò bá sí ibi ìlẹ̀ ìdánidúró, dúró kí o tó dé ìlẹ̀ àárín títi, atí kí o tó dé ibi ọ̀nà ti o pàdẹ̀. Fi àyè gba gbogbo àwọ̀n ètò ìrinnà mǐràn àti ẹ̀lẹ̀sẹ̀. Tẹ̀sìwájú nígbà tí ọ̀nà bá mọ̀.

Bí atọ̀nà Pupa tí ó n̄ Ẹ̀jẹ́ bá wà ní ibi ọ̀nà ti ojú-irin ti kojá, o gbòdò dúró pátápátá,

bí ìwọ̀ kò tilẹ̀ rí ọ̀kọ̀ ojú irin kan tí ó n̄ bọ̀. Tẹ̀sìwájú nígbà tí ọ̀nà bá mọ̀.

8. Atọ̀nà Yẹ̀lò tí ó n̄ Ẹ̀jẹ́ Atọ̀nà Yẹ̀lò tí ó n̄ Ẹ̀jẹ́

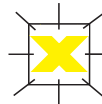
Kí o tẹ̀ jẹ́jẹ́ kí o sì tẹ̀sìwájú pẹ̀lú sùúrù.



9. Àrò Atọ̀nà Pupa tí ó n̄ Ẹ̀jẹ́

Dúró pátápátá kí o tó dé ibi ìlẹ̀ ìdánidúró, ìlẹ̀ ojú títi tàbí ibi tí ọ̀nà ti pàdẹ̀. Fi àyè gba gbogbo àwọ̀n ètò ìrinnà mǐràn àti ẹ̀lẹ̀sẹ̀. Tẹ̀sìwájú sí ọ̀nà àrò nàà bí ọ̀nà nàà bá mọ̀.

10. Àwọ̀n Atọ̀nà Lílò ìlẹ̀



Ní àwọ̀n ọ̀nà kan, ètò ìrinnà lè lọ̀ ní ọ̀nà kan ní àárín àwọ̀n wákàtí okán, àti ọ̀nà kéjì ní wákàtí mǐràn. Èyí dá lórí bi ètò ìrinnà ẹ̀ pọ̀ sí ní àkòkò ọ̀tọ̀tọ̀ láàárín ojú. Àwọ̀n wọ̀nyín ni à n̄ pè ní àwọ̀n ìlẹ̀ tí a lè yípadà. Àwọ̀n Atọ̀nà Lílò ìlẹ̀ máa n̄ sọ̀ ibi tí ó yẹ̀ kí o yà sí. A lè fi àwọ̀n àmì, atọ̀nà àti ìlẹ̀ fífà sààmì sí àwọ̀n ìlẹ̀ àti ibi tí wọ̀n dojúkọ.

Ìwọ̀ kò gbòdò wa ọ̀kọ̀ ní abẹ̀ atọ̀nà ìlẹ̀ 'X' pupa.

O lè wa ọ̀kọ̀ nínú ìlẹ̀ abẹ̀ àrò atọ̀nì aláwọ̀-ewé.

Atọ̀nà "X" yẹ̀lò tí ó dúró jẹ́ tùmọ̀sì pé kí o jáde nínú ìlẹ̀ ní kíákíá.

Atọ̀nà "X" yẹ̀lò tí o n̄ Ẹ̀jẹ́ tàbí àrò ìyípadà ọ̀lọ̀nà méjì tùmọ̀sì pé o lè lo ọ̀nà nàà láti yà sí apá òsì. Ó ẹ̀eṣé kí o máa ẹ̀ àjọpín ìlẹ̀ nàà pẹ̀lú àwọ̀n ọ̀kọ̀ tó ó fẹ̀ yà sí apá òsì láti òdíkẹ̀jì.

Atọka Rírìnsodá

Atọka Rírìnsodá máa ń dá ohun ìrinnà dúró kí àwọn ẹlẹsẹ lẹ sodá. Àwọn ẹlẹsẹ lẹ lo atọnà yí nípa títe ara òpó ní ẹgbẹ ọnà. Ó máa sọ fún awakọ láti dúró àti fún àwọn ẹlẹsẹ láti sodá. Àwọn ti ìsàlẹ yí ní àwọn ẹlẹsẹ àti awakọ máa rí.

Àwọn ẹlẹsẹ:

Wo Eléyí



Şe Eléyí

Dúró. Tẹ bọtìn láti kojá.



Dúró!



Tẹsíwájú láti dúró.



Wo ẹgbẹ méjèèjì. Bẹrẹ sí ń sodá nígbà tí ọkọ bá ti dúró.



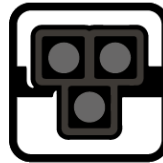
Má tìi bẹrẹ. Parí sísodá bí o bá ti bẹrẹ.



Dúró. Ọkọ ti bẹrẹ sí ń lọ.

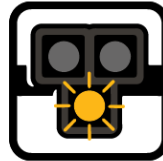
Àwọn Awakọ:

Wo Eléyí



Şe Eléyí

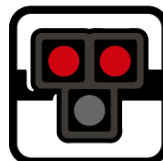
Lọ.



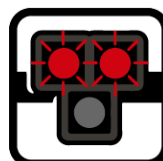
Yẹlò tí ó ń şẹjú. Tẹ jẹjẹ.



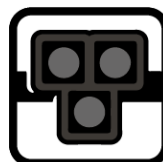
Yẹlò tó ki. Múra láti dúró.



Pupa tó ki. Dúro!



Pupa tí ó ń şẹjú. Dúró. Tẹsíwájú pẹlú sùúrù.



Tẹsíwájú pẹlú sùúrù.

B. Àwọn Amì Ètò Ìrinnà

Àwọn Àwọ̀

Àwọn àmì ètò ìrinnà n lo àwọn àmì àti ọ̀rọ̀ láti ṣàlàyé. Ó yẹ kí o lè ṣe ìdámọ̀ àwọn àmì ètò ìrinnà nípa ìrísí wọn àti àwọ̀, àti àwọn ọ̀rọ̀, nǹnà, tàbí àmì tí ó wà lára wọn. Ọ̀gídì àwọ̀ àmì ètò ìrinnà kan lè sọ fún ẹ̀ ní kíákíá irú àlàyé tí ó ní.



Pupa - Dúró, fàyè gbà á, má ṣe wólé, tàbí ọ̀nà èbùrú.



Yelò - Ìkìlò gbogboògbò lóri ohun tí ò n retí níwájú.



Funfun - Gbèdèke eré sí, yà sí ọ̀tún, àti àwọn àmì mǐràn.



Aláwọ̀ Ọ̀sàn - Ìkìlò lóri agbègbè iṣẹ̀ tàbí àtúnṣe iṣẹ̀.



Aláwọ̀ Ewé - Èbúté, àlàfo àti àwọn àpèjúwe ọ̀nà.



Aláwọ̀ Búlúú - Àwọn àmì fún iṣẹ̀ bíi oúnjẹ, gáàsì àti ibi ìsimi.



Aláwọ̀ Búràn - Ibi ìgbafẹ̀ àti ibi àṣà tí a ní ifẹ̀ sí.



Fúlọ̀rísẹ̀ntì Yelò-Aláwọ̀ Ewé - Àwọn àmì Ilé-ìwé, ẹ̀lẹ̀sẹ̀, àti kẹ̀kẹ̀.



Fúlọ̀rísẹ̀ntì Pìnkì - Ìṣẹ̀lẹ̀ ètò pàjáwìrì ètò ìrinnà.



Dúdú - Àwọn ọ̀nà àmì Olójú kan àti àwọn àmì tí ó ní yí àtẹ̀ránṣẹ̀ padà.



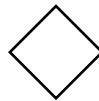
Octagon: Dúro

Octagon náà (onígún méjọ) máa n tùmọ̀sí dúró. O gbòdò dúró pátápátá.



Triangle: Yíidì

Tẹ̀ẹ̀ jẹ́jẹ́, àtipé bí ó bá ṣe pàtàkì dúró láti fi àyè fún àwọn ọ̀kọ̀ àti àwọn ẹ̀lẹ̀sẹ̀.



Dáyámọ̀ndì: Ìkìlò

Àwọn àmì wọ̀nyí n kílò fún ẹ̀ lóri àwọn ohun ọ̀tò àti ewu tí ó wà níwájú. O lè nílò láti tẹ̀ẹ̀ jẹ́jẹ́, ní ìdí èyí múra sílẹ̀ láti ṣe ohun tí ó yẹ.



Pẹ̀nàntì: Ko si Kíkọ̀já

Sàmì sí ibi kò sí àyè láti kọ̀já. Má ṣe kọ̀já ọ̀kọ̀ mǐràn.



Rectangle: Ilànà tàbí Itóni

Àwọn ilà dídúró máa n sába ṣàlàyé tàbí sọ àwọn ọ̀fin ìrinnà fún ẹ̀. Àwọn ilà síṣùn máa n sába ṣàpèjúwe tàbí ṣàlàyé.



Pentagon: Agbègbè Ilé-ìwé tàbí Síṣodá Ilé-ìwé

Pentagon náà (onígún mǎrùn-ún) máa n kílò fún ẹ̀ lóri agbègbè ilé-ìwé àtipé kí ó sàmì sí Síṣodá Ilé-ìwé níbi tí àwọn ọ̀mọ̀ ilé-ìwé ti n sọdà ọ̀nà.



Róbótó: Ìkìlò ọ̀nà Ojú-irin

Ó máa n kílò pé ọ̀nà ojú irin wà níwájú.



Agbélẹ̀bú Wíwọ̀: Ọ̀pópónà - Síṣodá Ọ̀kọ̀ Ojú irin

Máa n tọ̀ka ibi tí ọ̀nà ojú-irin ti sọdà.



Trapezoid

Ibi ìgbafẹ̀ àti ohun àṣà tí ó wu ni àti ọ̀nà sí inú igbó ìjọba.

Àwọn àmì yí dá lóri òfin ìrinnà. O gbòdò pa wọn mó.



1. Àmì onígún-8, Lètà funfun lóri Pupa

Àmì idádúró nàà ni àmì onígún-8 tí o rí ní ojú ọ̀nà. Nígba tí o bá dé ibi àmì idánidúró:

- O gbòdò dúró pátápátá ní ibi ilà idánidúró.
- Tí kò bá sí ila idánidúro, o gbòdò dúró kí o tó dé ibi ilà àárín títi.
- Tí kò bá sí ibi ilà idánidúro tabi ibi ilà àárín títi, dúró kí o tó dé ibi tí ọ̀nà ti pàdè.

O gbòdò dúró fún àwọn ọ̀kò àti àwọn ẹ̀lèsẹ̀ ní ibi tí ọ̀nà ti pàdè, kí o sì dúró títí di igbà tí kò sí ewu láti tèsíwájú sínú ibi tí ọ̀nà ti pàdè.



2. Àmì onígún-3, Lètà funfun lóri Pupa

Àmì yíidì nìkan ni àmì tí ó rí bá yí. Tẹ̀ẹ̀ jẹ́jẹ́ bí o ti n dé ibi àmì yíidì. Wo ọ̀tún kí o sì wo òsì. Fi àyè sílẹ̀ fún àwọn ẹ̀lèsẹ̀, kẹ̀kẹ̀ àti ọ̀kò. Nígba tí o bá ti fi àyè sílẹ̀ fún àwọn ẹ̀lèsẹ̀, kẹ̀kẹ̀ àti ọ̀kò, o lè tèsíwájú nígba tí o bá lè ẹ̀yí láìsí ewu.



3. Àmì Rectangular (Onígún 4), Dúdú lóri Funfun

Àwọn àmì wònyí n tukò ètò ìrinnà. Àmì yí n sọ fún ẹ̀ eré sísá tí ó pòjù ni apá ọ̀nà nàà ní ibi tí wọn lè ẹ̀ mó.



Kò sí yíyà sí ọ̀tún



Kò sí yíyà sí Òsì



Kò sí Àyípadà-U



Kò sí Àyípada



Yíyà sí Òsì nìkan



Ìwọ̀ kò Gbòdò Wọ̀lé



Kò sí iwà gúnlẹ̀



Kò sí yíyà sí Pupa



Ìwọ̀ kò Gbòdò Koja



Dúró sí ọ̀tún àárín gbùgùn



Yíyà sí Òsì yíidì lóri Aláwò Ewé



Ọ̀nà Ọ̀kadà



Ọ̀nà Èbùrú



Ìfì-pamò fún àwọn Àkàndá èniyàn láti wà gúnlẹ̀



Ọ̀nà Méjì sí Òsì
Àwọn ọ̀kò tí ó rin ìrìn-àjò nínú ìrìn ọ̀nà méjèjì lè lo àárín láti yà sí òsì



Òpópónà ọ̀lọ̀nàkan lè lọ ní ọ̀nà àrò nìkan



Àwọn Ọ̀kò Elérò Púpò
O lè lo ojú ilà yí, ìyẹn nígba tí o bá ní oye èrò tí wọn tọ̀ka nínú àmì yí

Àwọn Àmì Ìkìlò

Àwọn àmì yìí n sọ fún awakò ìṣẹ̀lẹ̀ tí ó n bọ níwájú.



Dúró Níwájú



Yíidì Níwájú



Atọ̀nà Níwájú



Yíyà sí ọ̀tún
tò mò



Àwọn Èlèsẹ̀ n
sọdà



Róbótó Ìrinnà
(tí wọn tún n
pè ní oríta nlá)



Èré Sísá tí ó
Pọ̀jù



Ọ̀nà àbájáde
fún Èré Sísá tí
ó pọ̀jù



Ibùdó Ko
si Kíkọ́já



Àwọn ọ̀nà
Mẹ̀jì Papọ̀



Ọ̀nà Pín
Níwájú



Ọ̀nà Tó Pín
Níwájú pari



Ọ̀nà Yà



Şààpù Yà



Ọ̀nà Yà



Ọ̀nà ègbé
wólé níwájú



Ìgbèyìn Àwọn
Ọ̀nà Papọ̀
Níwájú



Ibi tí Ọ̀nà ti
Papọ̀



Ibi tí Ọ̀nà
ti Papọ̀ "T"
Níwájú



Ọ̀nà Ojú-Irin
kí Ọ̀nà "T" to
Papọ̀



Òkè Pẹ̀rẹ̀sẹ̀



Ó Yọ̀ Nígbà tí
ó Tutu



Ọ̀nà Parí



Ọ̀kọ̀ Àjàgbé n
sọdà



Ọ̀kọ̀ Ojú-Irin n
sọdà



Èlèsẹ̀ àti Kẹ̀kẹ̀
n sọdà



Àşíyá wà
Níwájú



Ìşẹ̀ Ọ̀nà wà
Níwájú



Ọ̀nà Àbùjá



Àwọn Ọ̀mọ̀ Ilé-ìwé n
sojá Níwájú



Ọ̀kọ̀ Ilé-ìwé Dúró
Níwájú

Oríṣi Àmì Ètò Ìrinnà Mírràn

Ọ̀nà Orí-Òkè tí wọ̀n n ń lò

Ìwọ̀n máa rí àwọ̀n àmì yí níwájú ọ̀nà. Wọ̀n ẹ̀ àlàyé lórí àwọ̀n èbúté, itosọ̀nà àti bí wọ̀n ẹ̀ n ń lo àwọ̀n ọ̀nà nàà.



Àwọ̀n Àmì Atọ̀ka Ọ̀nà

Wọ̀n nọ̀nbà àwọ̀n ọ̀nà kan. Wọ̀n n ń pè wọ̀n ní Àwọ̀n Atọ̀ka Ọ̀nà. Àwọ̀n àmì yí máa n ẹ̀ idámọ̀ fún nọ̀nbà àwọ̀n ọ̀nà kan àti irúfẹ̀ ọ̀nà nàà.



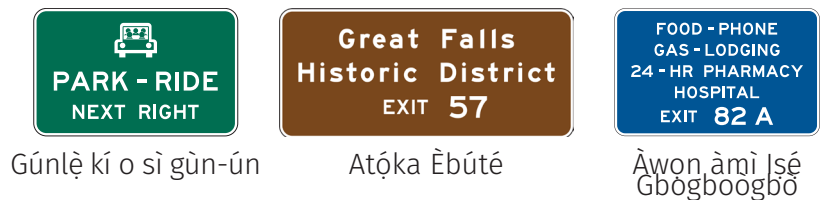
Ìpínlẹ̀ sí Ìpínlẹ̀

Ọ̀nà U.S.

Ọ̀nà Ìpínlẹ̀

Àlàyé Iṣẹ̀ àti Àwọ̀n Àmì Atọ̀ka

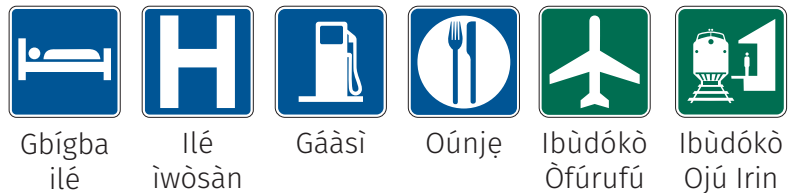
Àwọ̀n àmì yí máa n tọ̀ka irú òwò àti iṣẹ̀ tí o lè rí tí o bá gba ibìkan jáde.



Gúnlẹ̀ kí o sì gún-ún

Atọ̀ka Èbúté

Àwọ̀n àmì Iṣẹ̀ Gbògboogbò



Gbígba ilé

Ilé iwòsàn

Gààsì

Oúnjẹ

Ibùdókò Òfúrufú

Ibùdókò Ojú Irin

Àwọ̀n Àmì Atọ̀ka Máìlì

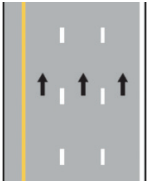
Àwọ̀n wọ̀nyí wà ní gbogbo Máìlì ní ojú ọ̀nà Ìpínlẹ̀ sí Ìpínlẹ̀. Wọ̀n n tọ̀ka àlàyé ibi tí o lè lò nígbà tí o bá nílò ẹnìkan láti wá ẹ̀. Fún àpẹ̀rẹ̀, ọ̀kọ̀ awọ̀kọ̀ tàbí ọ̀ṣìṣẹ̀ pàjàwírí.



C. Àwọn Àlà pèpé

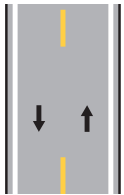
Àwọn Oríṣi Sísàmì sí Ìlà

Àwọn Àlà pèpé jẹ ìlà lójú ọ̀nà. Wọ̀n n pèsè àlàyẹ tí ó ẹ̀ pàtàkì àti àlàyẹ làìretí kí o gbójú kúrò lójú ọ̀nà. Ó yẹ kí o dá gbogbo àlà pèpé yìí mọ̀ kí o sì ní òyẹ itúmọ̀ wọ̀n. Àwọn ìlà kan lè tóbi púpọ̀ ní àwọn ibikan àti/tàbí tí wọ̀n ní àwò-ọ̀jìjì tí wọ̀n lẹ̀ mọ̀ láti pè àkíyèsí ẹ̀ kí o sì lè rí àwọn ìlà náà.



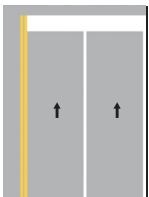
Àgékù Ẹ̀yọ̀ Kan Ẹ̀so - Funfun

Ìlà ọ̀tọ̀tọ̀ ní ibi tí ètò ìrìnnà ti kojú sí ibìkan, àtipẹ̀ sísoḍá láti ìlà kan sí ìkẹ́jì ní a fi àyẹ̀ gbà. Tí wọ̀n n lẹ̀ lójú ọ̀nà pẹ̀lú ìlà méjì.



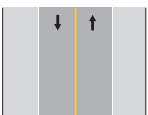
Àgékù Ẹ̀yọ̀ Kan Ẹ̀so - Yelò

Ìlà ọ̀tọ̀tọ̀ ní ibi tí oko ti n rìn ní ọ̀jìkẹ́jì ara wọ̀n àti kíkọ́já pẹ̀lú sùúrù ní àyẹ̀ wà fún ní ọ̀nà méjèèjì. Tí wọ̀n n lẹ̀ ní ààrín ìlà 2, ọ̀nà onílà 2.



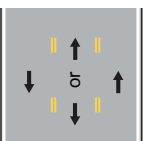
Ẹ̀yọ̀ Kan Ẹ̀so - Funfun

Sísàmì sí ẹ̀gbẹ̀ ọ̀tún ọ̀nà. Àti ìlà ọ̀tọ̀tọ̀ ní ibi tí gbogbo ọ̀kọ̀ n lẹ̀ ní ọ̀nà kan soṣo, sùgbọ̀n kò sí àyẹ̀ fún pípàrọ̀ ìlà.



Ẹ̀yọ̀ Kan Ẹ̀so - Yelò

Sísàmì sí ẹ̀gbẹ̀ osi, lójú pópónà tí a pín, ọ̀pópónà ọ̀lọ̀nà kan. Ọ̀pópónà tí a pín sí mèrin, tí kò sí ilẹ̀ tàbí ìdíwọ̀ mǐràn láààrín ìrìn-àjò ọ̀pópónà ọ̀lọ̀nà kan.



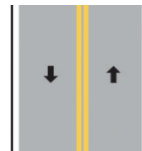
Àgékù (ẹ̀gbẹ̀ sí ẹ̀gbẹ̀) Ọ̀lọ̀nà Méjì - Yelò

Sísàmì sí ẹ̀gbẹ̀ ìlà àyípadà – ìlà níbi tí ìrìn-àjò ti kojú sí ọ̀nà kan nígbà mǐràn àti ní ọ̀nà mǐràn nígbà mǐràn. O lẹ̀ wọ̀lé kí o sì jáde látàrí ohun tí àmì àtọ̀nà tí a fi àyẹ̀ gbà.



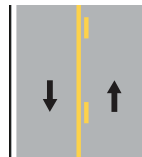
Àgékù (ẹ̀gbẹ̀ sí ẹ̀gbẹ̀) Ọ̀lọ̀nà Méjì - Funfun

Ìlà ọ̀tọ̀tọ̀ níbi tí ètò ìrìnnà ti n lẹ̀ ní ọ̀nà kan àtipẹ̀ iwọ̀ kò lè pààrọ̀ ìlà. A tún lè lò ó láti pa àlà ààrín ìlà àti ìlà HOV. A tún lè lò ó síwájú ìdíwọ̀ ti o lẹ̀ gbà kojá ní eyiòwú ọ̀nà méjèèjì.



Àgékù (ẹ̀gbẹ̀ sí ẹ̀gbẹ̀) Ọ̀lọ̀nà Méjì - Yelò

Ìlà ọ̀tọ̀tọ̀ ní ibi tí oko ti n rìn ní ọ̀dìkẹ́jì ara wọ̀n àtipẹ̀ kò sí àyẹ̀ kíkọ́já pẹ̀lú sùúrù fún ikankan ninu ọ̀nà méjèèjì. O lẹ̀ yà sí ẹ̀gbẹ̀ ọ̀sì forí ìlà yelò ọ̀lọ̀nà méjì. Bí àpẹ̀rẹ̀, nígbà tí o bá n yà sí ọ̀pópónà.

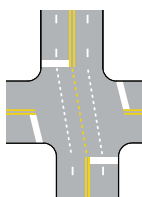


Líle àti Àgékù - Yelò

Tí à n lẹ̀ ní ọ̀nà olóòpópónà méjì níbi tí àyẹ̀ ti wà láti kọ́ja ní ọ̀nà kan soṣo. Kíkọ́já pẹ̀lú Ìsọ̀rá ni:

- Tí a gbà láyẹ̀ fún ìrìnnà ní ibi àgékù ìlà.
- Tí a ko gbà láyẹ̀ fún ìrìnnà ní ibi ọ̀nà lilẹ̀.

A tún lè lò ó láti sàmì sí ìlà méjì ẹ̀légbẹ̀ ọ̀sì – ìlà líle wà ní ẹ̀gbẹ̀ ìta nígbà tí ìlà gígé wà ní ìnu.



Onílà kan – Yelò tàbí Funfun

Àwọn ìlà lẹ̀ títí dé oríta. Àwọn Awakọ̀ ibi tí ọ̀nà ti pàdẹ̀ gbọ̀dọ̀ dúró sí ìnu ìlà.

Àwọn Àlẹ̀ pèpẹ̀ miiran

Àwọn Àlẹ̀ pèpẹ̀ miiran ẹ̀ pàtàkì sí wíwa àwàyè. Ó ẹ̀ pàtàkì láti dá wọn mọ̀ àtí láti ní òyè wọn. Lára wọn ni:

Ìlẹ̀ Ìdánidúró

Funfun, ilẹ̀ líle, tí ó sọ ibi tí ọkọ̀ tí gbòdò dúró fún àmì DÚRÓ tàbí atọ̀nà ìrinnà pupa.



Ìlẹ̀ Yìdì

Triangle titò kékèké káàkiri ilẹ̀ náà tí o ẹ̀ àfihàn ibi tí ọkọ̀ tí gbòdò fi àyè fún àwọn ọkọ̀ mīràn tàbí ẹlẹ̀sẹ̀.



Fifi Ọ̀rọ̀ àtí Àmì Sàmì

Ìsàmì tí ó n sọ fún ẹ̀:

- Bí a ti n lo ilẹ̀.
- Nípa dín-dín ilẹ̀ kù (bí àpẹ̀rẹ̀, ọ̀nà náà n yí padà láti méjì sí ẹ̀yọkan).
- Ọ̀nà tí ó yẹ kí ìrìn-àjò gbà.
- Ìsàmì tí à n lò pẹ̀lú áró tàbí àtẹ̀ránṣẹ̀ ọ̀rọ̀ mīràn láti ẹ̀ àfihàn bí o ẹ̀ máa rìn nínú ọ̀nà náà.
- Sísàmì sí ILÉ-ÌWÉ àtí RxR láti kílò fún ẹ̀ pé ò n sún mọ̀ agbègbè ilé-ìwé àtí ọ̀nà ọkọ̀ ojú irin.

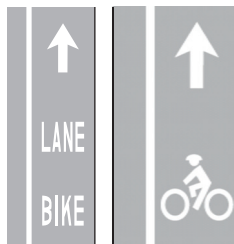


Àlẹ̀ Pèpẹ̀ Ẹ̀lẹ̀sẹ̀ àtí Kẹ̀kẹ̀

Ọ̀pọ̀lọ̀pọ̀ ọ̀nà Maryland tí Kẹ̀kẹ̀ pín pẹ̀lú ọkọ̀ ayọ̀kẹ̀lẹ̀ kò ní àmì ìrinnà ní pàtò tàbí àlẹ̀ pèpẹ̀. Àwọn ọ̀nà kan wà tí wọn ní àjọpín ilẹ̀ (Wo àwòrán). Inú ilú nílá ni wọn sáà wà. Àwọn Ìsàmì sí yí:

- Sọ fún àwọn awakọ̀ pé oní kẹ̀kẹ̀ lè wà ní ọ̀nà,
- Sọ fún oníkẹ̀kẹ̀ nípa ibi tí ó yẹ kí wọn rìn, ati
- Láti tako kẹ̀kẹ̀-alúpúpú wíwa ní ibi tí kò tọ̀.

Àwọn ọ̀nà ní àmì pèpẹ̀ tí ó sàfihàn ilẹ̀ tí ó wà fún kẹ̀kẹ̀. Ilẹ̀ funfun líle tàbí gígé pààlà sáàárín ọ̀nà kẹ̀kẹ̀ àtí ọ̀nà ọkọ̀. O lè rí ilẹ̀ kẹ̀kẹ̀-alúpúpú tí wọn fi àmì ọkọ̀dà sàmì sí tàbí pẹ̀lú àmì kẹ̀kẹ̀ àtí áró.



Níbi tí ọ̀pọ̀lọ̀pọ̀ ìgúnlẹ̀ ti ẹ̀ itẹ̀wọ̀gbà, àwọn ilẹ̀ tí ó jọra lè pààlà sí ààárín ilẹ̀ kẹ̀kẹ̀ àtí ilẹ̀ ìgúnlẹ̀.

Funfun ni ilẹ̀ àwọn ẹ̀lẹ̀sẹ̀, ilẹ̀ gígún tí ó ẹ̀ àfihàn ibi tí àwọn ẹ̀lẹ̀sẹ̀ ti n sọdà. Ilẹ̀ ààárín títi lè ní àfíkún ilẹ̀ láàárín funfun, ilẹ̀ gígún, tàbí fi rọ̀ pò wọn.





Gege bí ọrọ àjọ àlààbójútó ẹşọ ìrìnnà òpópópónà, ijànbá ojú ọnà pelú ìwọn máìlì 65 láààrín wákàtí (mph) tàbí jù beş ọ ni:

- Jù ilopóméjì ọ lè fa ikú ju ijànbá ọ lójú ọnà pelú eré sísá 45 tàbí 50 mph.
- Ó fẹş é tó ilopó-márùn lè fa ikú ju ijànbá ọ lójú ọnà pelú eré sísá 40 mph tàbí kéré jù beş ọ.

Je ONÍSÙÚRÙ AWAKỌ ñ rọ àwọn awakọ láti tẹlé òfin eré sísá. Bí o bá nílò eré sísá, dìrọ mọ gbígba geemu fídío.

Lílo ìgbàdí ọkọ ni ọnà kan şoşo láti díwó ikú àti ipalára ñlá nínu ijànbá ọkọ. Je ONIMURÀ AWAKỌ kí o sì lo ìgbàdí ọkọ rẹ - gbogbo ìrìn-àjò, gbogbo wíwakọ, àga iwájú tàbí àga ẹyíń. Bí ìdá 90 àwọn awakọ àti èrò ọkọ ní ó máa ñ lo ìgbàdí ọkọ, àmọ àfojúsùn wa ni ìdá 100 ní ọdọdún, ọgọgọrùn-ún àwọn awakọ tí kò lo ìgbàdí ọkọ ní wọn ñ ní ipalára ñlá tàbí sọ ẹmí wọn nù lójú ọnà. Ọpọlọpọ ikú wọnyen ni wọn bá ti gbé forí bí àwọn yen bá di ìgbàdí wọn mọra ní àkókò ijànbá náà. Işejú àáyá meşta ni ó gbà láti dira şugbọn ó lè mú iyàto ayérayé jáde.

Fún àlàyé síwájú si, kàn sí:
ZeroDeathsMD.gov.

A. Wíwakò nínú Ìrírán tí ó dínkù

Ìrírán ni agbára rẹ láti rí gbogbo nńkan tí ó wà ní agbègbè rẹ ní ojú ọ̀nà bí àwọ̀n ọ̀kọ̀ mǐràn, ẹ̀lẹ̀sẹ̀, àmì, atọ̀nà ojú ọ̀nà, àti àlẹ̀ pẹ̀pẹ̀. Àdínkù tàbí Ìrírán kékeré tùmọ̀sì pé yíó nira láti rí àwọ̀n ohun wọ̀nyí. Oríṣíríṣi nńkan ni ó lẹ̀ fà àdínkù ìrírán, àmọ̀ èyí tí ó wọ̀pọ̀ jù ni òkùnkùn, ìkúùkù, ọ̀jò àti yínýín.

Wíwakò nígbà tí ìrírán dínkù jẹ́ ohun tí ó nira ju “bí ó ti yẹ” lọ ó sì gbà ìfarabalẹ̀ àti ìmúrasílẹ̀ tí ó pọ̀. Nígbà tí o bá ń wakò nínú àdínkù ìrírán, rántí:

- Lo àwọ̀n ilà etí ọ̀nà tàbí ti apá ọ̀tún ọ̀nà nàà gégé bí atọ̀nà.
- Àlẹ̀ pẹ̀pẹ̀ yẹ̀lọ̀ kò gbòdò wà ní ẹ̀gbẹ̀ ọ̀tún rẹ̀ láéláé . Wọ̀n gbòdò wà ní apá ọ̀sì ní gbogbo ìgbà. Wọ̀n máa ń fi yẹ̀lọ̀ pín ìrinnà tí wọ̀n ń lọ sí ibi ọ̀tòtò méjì. Ó máa ń Sísàmì sí ẹ̀gbẹ̀ ọ̀sì ọ̀nà.
- Àlẹ̀ Pẹ̀pẹ̀ máa ń Sísàmì sí ẹ̀gbẹ̀ ọ̀sì ọ̀nà. Wón tún ń pín ọ̀pópónà tí ó kojú sí ọ̀nà kan.

Igbà tí o le lo iná iwájú rẹ

Láti mọ̀ ìgbà àti bí wọ̀n ẹ̀ ń lo iná iwájú rẹ̀ ẹ̀ pàtàkì sí wíwa àwàyè rẹ̀. Lo àwọ̀n iná iwájú rẹ̀ láti ran ẹ̀ lẹ̀wọ̀ nìgbà tí ìrírán kéré. Lílo iná iwájú rẹ̀ tún máa ń ran ọ̀kọ̀ tí ó ń bọ̀ níwájú rẹ̀ láti rí ẹ̀.



Rántí: Kòtò àti Afàrá tí ó kún fún omi màá n dípò ọ̀wájá ojú ọ̀nà. Àtipé títi ọ̀lódà lẹ̀ tún ní yìnyín ní alẹ̀ tàbí kí ó ní àdípò yìnyín látàrí èyí tí ó yọ̀ ní ọ̀sán.

Àwọ̀n ọ̀fin gbòogì fún lílo iná iwájú nìwọ̀nyí:

- Nígbà tí o bá ń wakò, o gbòdò tan iná iwájú rẹ̀ nígbàkúgbà tí kò bá sí iná láti rí bí ìwọ̀n ẹ̀sẹ̀ 1,000 síwájú oko rẹ̀.
- Ní alẹ̀, ìkúùkù, àti ojú-ọ̀jọ̀ oní ìjì ẹ̀ pàtàkì láti lo àwọ̀n iná iwájú.
- Ọ̀fin Maryland ń retí kí o tan iná iwájú rẹ̀ nígbà tí o bá ń lo wáipà rẹ̀ nígbà tí ojú-ọ̀jọ̀ kò dára tó. Ojú-ọ̀jọ̀ tí kò dára tó jẹ́ ojú-ọ̀jọ̀ tí ó kù díẹ̀ káàtò tí ó lẹ̀ fa àkókò ewu.



Iná iwájú kékeré àti iná iwájú alátànmọ̀lẹ̀

Lo Iná iwájú kékeré nígbà tí:

- O bá ń wakò ní abẹ̀ àkóso bí ó ti máa ń rí, bíi wíwakò ní alẹ̀ lójú ọ̀nà tí ó níná ìgboro.
- Wíwakò nínú ìkúùkù, ọ̀jò, yínýín abbl.
- Wíwọ̀nú ibi kòtò tàbí ibi iṣẹ̀. (Ọ̀fin yí kò retí èyí ní gbogbo ìgbà, ọ̀wọ̀n ó mú kí ó rọ̀rùn fún àwọ̀n awakò mǐràn àti àwọ̀n ọ̀sìsẹ̀ láti rí ẹ̀.)

Lo Iná iwájú alátànmọ̀lẹ̀ lójú ọ̀nà tí kò ní iná ìgboro kí o lẹ̀ rí àwọ̀n ọ̀kọ̀ mǐràn àti àwọ̀n ènìyàn mǐràn. O gbòdò:

- Yí padà sí iná iwájú kékeré ó kéré tán bi ìwọ̀n ẹ̀sẹ̀ 500 sí ọ̀kọ̀ tí ó n bọ̀ wà níwájú rẹ̀.
- Yí padà sí iná iwájú kékeré ó nígbà tí o bá ń tẹ̀lẹ̀ ọ̀kọ̀ tí kò jìnnà jù ìwọ̀n ẹ̀sẹ̀ 300 sí ẹ̀.

B. Wíwakò ní Alẹ̀

Wíwakò ní Alẹ̀ ní ewu ó sì lè ju wíwakò ní ọ̀sán lọ. O nira láti mọ́ bí àwọn ọ̀kọ̀ ẹ̀ jìnnà sí àti bí wọn ẹ̀ n sáré sí. Ibi tí iná iwájú ọ̀kọ̀ rẹ̀ bá dé nàà ni o máa rí mọ́. Ewu pọ̀ ní alẹ̀ nàà nítórí pé iwọ ko lè ríran dádára. Èyí mú kí ó nira láti mọ́ ibi tí ọ̀ n lọ àti ohun tí àwọn mǐràn n ẹ̀.

Àwọn ìmọ̀ràn láti tẹ̀lẹ̀ nìyí nígbà tí o bá n wakò lálẹ̀:

- Ri dájú pé o rí iná iwájú rẹ̀ kí o sì tẹ̀lẹ̀ ìmọ̀ràn lórí à̀sìkò tí ó yẹ̀ kí o lo iná iwájú alátàn mọ̀lẹ̀.
- Má ẹ̀ tanná sí ojú ohun ìrinnà tí ó n bọ̀ níwájú rẹ̀. Èyí máa mú kí ó nira fún ẹ̀ láti ríran. Dípò bẹ̀, wo ọ̀nà tí ó wà níwájú rẹ̀, tàbí diẹ̀ sí ẹ̀gbẹ̀ ọ̀nà tí ọ̀ n rìn (o lè wo apá ọ̀tún ilà tàbí ẹ̀gbẹ̀ títi).
- Mú kí àyè tí ó wà láààrín iwọ̀ àti ọ̀kọ̀ tí ó wà níwájú rẹ̀ gbòrò si. Èyí máa mú kí a dẹkun ìkọ̀lura bí ọ̀kọ̀ tí ó wà níwájú rẹ̀ bá dúró kiakia.

C. Wíwakò nínú Ìkúùkù

Àwọn àbùdá kan wà tí ó so pọ̀ mọ́ wíwakò nínú ìkúùkù tí ó fi yẹ̀ kí o wà ní ọ̀sora. Àwọn tìsàlẹ̀ yí ni àl̀akalẹ̀ àti ohun tí à n retí nígbà tí o bá n wakò nínú ìkúùkù:

- Díwó eré sísá rẹ̀ kù.
- Nígbà tí o bá rí iná ọ̀kọ̀ mǐràn níwájú, tún díwó eré sísá rẹ̀ si. Ó gbòdò múra sílẹ̀ láti dúró kíakía.
- Bí ìkúùkù nàà bá ki dé bi pé iwọ̀ kò lè wakò láisewu, ya kùrò pátápáta ní ojú ọ̀nà sí bí tí ó dára, kí o sì tan iná pàj̀awìrì rẹ̀ sílẹ̀.
- Lo iná iwájú kékeré rẹ̀ nìkan. Kí o tún lo iná ìkúùkù bí o bá ní wọn.

D. Wíwakò nínú Ojú-Ojò tí ó kù diẹ̀ káàtò

Ọ̀nà tí ó tutù lè máa yọ̀, kí ó má gba ọ̀kọ̀ dúró àtípé ó tún mú kí ewu ìkọ̀lura kí ó pọ̀ si. Ìfẹ̀şèrinlẹ̀ ní ibáşepò láààrín táyà ọ̀kọ̀ rẹ̀ àti ojú ọ̀nà tí ó mú kí ó ẹ̀ ẹ̀ fú n ọ̀kọ̀ rẹ̀ láti şişé, dúro, kí ó sì yípadà. Nígbà tí o bá ní Ìfẹ̀şèrinlẹ̀ tí ó dára, o lè dári ọ̀kọ̀ rẹ̀ dádára.

Ewu máa n pọ̀ si nígbà tí yìnyín bá bo ojú ọ̀nà. Nígbà tí o bá wakò nínú ojú ojò tí ó kù diẹ̀ káàtò, o gbòdò fi ara balẹ̀ kí o sì şetán gidì.

Nígbà tí o bá wakò nínú ojú ojò tí ó kù diẹ̀ káàtò, ó ẹ̀ pàtàkì láti ronú şíwájú kí o sì gbé ìgbésẹ̀ láti wà ní àilẹ̀wu – kí ẹ̀ kí o kàn lórí ohun tí àwọn awakò mǐràn ẹ̀ nìkan. Èyí máa mú kí o yàgò fún ìkọ̀lura. Lára àwọn ohun tí o lè ẹ̀ láti wà ní àilẹ̀wu nígbà tí o bá wakò nínú ojú ojò tí ó kù diẹ̀ káàtò nìwònyí:

- Fi àyè púpọ̀ sílẹ̀ – àyè ti o nílò láààrín iwọ̀ àti ọ̀kọ̀ tí ó wà níwájú rẹ̀ pọ̀ nígbà tí oná tutù ju ìgbà tíona gbẹ̀ lọ. O tilẹ̀ tún nílò àyè sí nígbà tí ìkúùkù tàbí yìnyín bá gba ojú ọ̀nà.
- Dín eré sísá rẹ̀ kù kí o lè ní àkòkò láti gbé ìgbésẹ̀.
- Ri dájú pé àwọn táyà wà ní ipò tí ó dára látàrí ohun tí ilé-işẹ̀ tí ó ẹ̀ táyà nàà wí àti al̀akalẹ̀ ọ̀kọ̀ rẹ̀.
- Yàgò fún títe ìj̀anu rẹ̀ ní ọ̀j̀jì nítórí pé ó lè yorí sí j̀j̀á rẹ̀. Bí ìj̀anu rẹ̀ kò bá ní ohun àbójútó ìj̀anu ọ̀kọ̀, pan dádára kí ó má bà á j̀á.
- Yàgò fún mími ọ̀rùn ọ̀kọ̀ rẹ̀ tàbí yíyí eré sísá ní ọ̀j̀jì.
- Ri dájú pé wáipà rẹ̀ n şişé dádára.
- Lo iná iwájú rẹ̀.

Wíwakò nínú Ìkúùkù àti Yìnyín

Kò sí ohun tí ó n jẹ “kò sí ewu eré sísá pátápátá” nínú ìkúùkù àti yìnyín. Ní àsikò wíntà, gbogbo ọ̀nà lè yàtò látàrí oorùn, ibòji, iye iyò tí ó wà ní ojú ọ̀nà, àti àwọn ohun mǐràn. Wò ñwájú fún ibùdó ewu. Ó lè le tàbí nira láti rí ilà orí yìnyín lórílórí ọ̀da (asphalt) orí títì. Èyí ni à ñ pè ní yìnyín dúdú nígbà mǐràn. Yìnyín àti àṣùpò yìnyín ni ó n fa eléyí. Ó lè fa ìkolura bí iwọ̀ kò bá mọ̀ nípa ewu yí.

Àwọn ọ̀kọ̀ ẹ̀lẹ̀sẹ̀ mǐràn lè tún yò lórí yìnyín yí. Ó ẹ̀ ẹ̀ kí ọ̀kọ̀ ẹ̀lẹ̀sẹ̀ mǐràn rẹ̀ rọ̀ ẹ̀ lórùn láti dári àmọ̀ wíwa irú ọ̀kọ̀ bẹ̀ẹ̀ lórí yìnyín léwu bẹ̀ẹ̀ni a kò lè tọ̀ka rẹ̀. O gbòdò wà ní ìṣọ̀ra ní gbogbo ìgbà.

Àwọn ìmòràn nígbà tí a bá n wakò lórí yìnyín àti ìkúùkù nìwònyí.

- Tẹ̀ ẹ̀ wálẹ̀; kò sí ohun tí ó lè mú kí o wakò láiléwu lórí yìnyín tabi ọ̀nà ti yìnyín bó bí o bá wà á bí o ti máa n wàá.
- Jẹ̀ kí iná àti fẹ̀rèsẹ̀ rẹ̀ kí ó mọ̀. Nínú gbogbo yìnyín àti ìkúùkù kúrò lára ọ̀kọ̀ rẹ̀ kí ó tó wakò.
- Bẹ̀rẹ̀ nípa rírìn jẹ́jẹ́ kí o sì rọ̀ra yẹ̀ ìjánu rẹ̀ wò kí o lè mọ̀ bí ó ti n ṣiṣẹ̀ sí.
- Bẹ̀rẹ̀ nípa rírìn jẹ́jẹ́ kí o tó dé ibi tí ọ̀nà ti papò tàbí yípadà.
- Jẹ̀ kí àgbá ilé epo rẹ̀ àti ike ìfowájú rẹ̀ kí ó kún.
- Lo ẹ̀wọ̀n, táyà ìkúùkù, tàbí táyà rẹ́dià lórí bi tí ó yẹ̀ lórí ọ̀nà pàjáwìrì nígbà tí a bá fọ̀ ohùn pàjáwìrì.

Ìpèsè Ohun Èlò Pàjáwìrì:

Kí o kọ̀ àwọn ohun èlò pàjáwìrì nínú ọ̀kọ̀ rẹ̀ tí ó ní:

- Abẹ̀bẹ̀
- Iná kékeré àti bátìrì
- Ohun ìtọ̀jú ñwájú ilé-ìwòsàn

- Aṣọ̀ ìbora
- Kitty litter tàbí iyẹ̀pẹ̀ (fún ìfẹ̀sẹ̀rinlẹ̀ lórí yìnyín tàbí ìkúùkù)
- Ṣòbìrì kékeré àti Ìkólẹ̀

E. Sikidi

Àrìnmólẹ̀ láàárín táyà rẹ̀ àti ojú-ọ̀nà kǐ sáà á rí bákán náà. Bí àpẹ̀rẹ̀, iyẹ̀pẹ̀, egúrù, ilẹ̀ tí kò tẹ̀jú, epo fifán orí ilẹ̀, gbígbòdòrò si nínú eré sísá, omí ní ojú ọ̀nà máa n mú àlẹ̀mọ̀ra kí ó kéré. Àyè wipé sikidi tàbí yíyọ̀ lè gbòdòrò si nígbà tí àlẹ̀mólẹ̀ bá kéré.

Bí ọ̀kọ̀ bá bẹ̀rẹ̀ sí n tọ̀, ó ẹ̀ pàtàkì lati mọ̀ ohun tí ó yẹ̀ láti mu padà bọ̀ sípò ní kíákíá. Lára àwọn ọ̀fin tí ó ẹ̀ kókó ni:

- Yànda agbára ọ̀kọ̀ rẹ̀ (awé gáàsì), awé ìjanu, èyíkéyí ti o bá n lò, láti mú kí ọ̀kọ̀ padà sípò.
- Darí si ibi tí o ti n tọ̀.
- Wo ibi tí o fẹ̀ kí ọ̀kọ̀ rẹ̀ lo.
- Tẹ̀ awé ìjanu rẹ̀ nígbà tí o báa tún n yò mọ̀ - nígbà tí táyà rẹ̀ bá tún lẹ̀ mọ̀ ojú ọ̀nà.
- Máa tẹ̀ agbára ọ̀kọ̀ rẹ̀ díẹ̀díẹ̀ (títẹ̀ gáàsì) lè ẹ̀ ìrànlowò nígbà tí ẹ̀yin ọ̀kọ̀ rẹ̀ bá koṣẹ̀.

F. Agbára Inú Omi

Omi tí ó wà lójú ọ̀nà lè fa wàhálà fún àwọn awakò. Bí eré sísá ọ̀kọ̀ rẹ̀ tí n pò si bẹ̀ẹ̀ni omi ojú ọ̀nà n pò si, o lè padà máa rìn niinu omi. Nígbà tí eléyí bá ṣẹ̀lẹ̀, táyà rẹ̀ máa yò kúrò lára ọ̀nà. Eléyí ni à ñ pè ni “Agbára Omi”. Agbára omi lè gba àwọn ìjọba kan tàbí gbogbo agbára ọ̀kọ̀ rẹ̀ lówò rẹ̀. Láti dẹ̀kun Agbára omi, jẹ̀ kí táyà rẹ̀ wà ní ipò tí ó dára kí o sì dín eré sísá rẹ̀ kù lórí ilẹ̀ tútù. Bí o bá ti n sọ̀ agbára ìdarí nù:

- Gbé ẹ̀sẹ̀ rẹ̀ kúrò lórí gáàsì.
- Mọ̀ ẹ̀ tẹ̀ ìjanu ọ̀kọ̀ rẹ̀.

- Jẹ kí ọkọ rẹ máa lọ tààrà.
- Tẹẹ jẹjẹ tí tí wà a fi gba agbára rẹ padà.

G. Ọ̀nà-Ojú irin Ọ̀pópónà tí ó ń sọdá

Ratí pe, ọkọ ojú irin kò lè dúró kíákíá. Ní ìdì èyí rí dájú pè o fi ara balẹ nígba tí o bá ń rìn ní ojú irin tí ó ń sọdá.

Nígbà tí o bá dé ibi ọkọ ojú irin:



- Wo ọkọ mǐràn tí ó lè máa dúró kí ọkọ ojú irin tó dúró. Àwọn ọkọ ero, ọkọ ilé-ìwé àti ọkọ onídòtí gbòdò dúró kí ohunkóhun tí ó ń kojá.
- Wo ọkọ ojú irin ní gbogbo ìgbà. Ọkọ ojú irin lè ti èyíkéyí nínú ọ̀nà méjèjè jàde àtipé wón tún lè súnmọ̀ tòsí wón àtipé o sì tún máa sàré ju bi o ti rò.
- Tí géètì bá wá sílẹ̀ tàbí tí iná ìkìlò bá ń sẹ̀jú, a jẹ̀ pé wón ti ti ọ̀nà. Dúró kí o sì máa retí tí tí géètì fi máa wá sílẹ̀ àti ìgbà tí iná ìkìlò máa dákẹ̀.
- Lẹ̀yìn tí ọkọ ojú irin bá kojá, wo ègbẹ̀ méjèjè kí o tó gbé ẹnu lé ojú irin nàà. Rí dájú ní gbogbo ìgbà pé ojú irin nàà mọ̀ kí o tó kójá. Ọkọ ojú irin mǐràn lè máa bọ̀ ní ojú ilà mǐràn.
- Ìwọ̀ kò gbòdò bèrẹ̀ láti sọdá ojú irin nàà àyàfi bí o bá mọ̀ pé wà á lè kojá pátápátá kí ọkọ ojú irin tó dé. Rí dájú pé àyè wà fún ọkọ rẹ̀ ní òdì kẹ̀jì ojú irin nàà kí o tó sọdá.

H. Àbò Ibùdó Işé

O máa ẹ̀ alààbàpàdẹ̀ Ibùdó Işé ní gbogbo ọ̀nà tí işé, àtúnşẹ, tàbí ohun èlò bá ti ń lọ. Ibùdó Işé lè túmọ̀sí ohun tí a kò retí, bíi:

- Àwọn ìlà àti Ìrinnà tuntun
- Ohun èlò idárí Ìrinnà fún ìgbà díẹ̀ (àmì, atọ̀nà tàbí alá pèpé)

- Ojú ilà tìn-ín-rín
- Işínípò ìlà
- Títì ìlà àti ejìkà
- Àyọkúrò pèpé/àwọn ilẹ̀ ti kò dọgba
- Àgékúrú Àyè Rírí
- Ipènà
- Àrọrarìn Irinşé

Àwọ̀ Ọ̀sàn ní àwọ̀ Ibùdó Işé. Bí o bá rí àwọ̀ ọ̀sàn nígbà tí o bá ń wakò, wò ó dádàrá kí o sì máa retí ohun tí kò wọ̀pọ̀ láti şẹ̀lẹ̀ niwaju.

Nígbà tí o bá ń wakò kojá Ibùdó işé, se akiyesi Ohun èlò idárí Ìrinnà fún ìgbà díẹ̀. Àwọn ohun èlò yí ń fi ibi tí kò ní ewu hàn láti dé ibùdó işé.

A ẹ̀ ètò ibùdó işé pèlú àbò rẹ̀ ní ọkàn. Tẹ̀lẹ̀ àwọn ìlà àti àbò wudé yí bí o ti ń rìn ní ibùdó işé:

- Wà ní ìmúrasílẹ̀ – jẹ̀ kí àbò jẹ̀ ohun àkókò rẹ̀.
- Kíyèsí eré sísá rẹ̀- tẹ̀lẹ̀ àşẹ̀ eré tí ó pọ̀ jù kí o sì mọ̀ pé ẹ̀rọ aşàmójútó eré sísá lè wà nítòsí. Owó ìtaràn lè pọ̀ jù ní ibùdó işé.
- Máa retí ohun tí kò wọ̀pọ̀ – Ohun gbogbo máa yípadà ní ibùdó işé, ní ìdì èyí, máa retí láti gbé ìgbésẹ̀.
- Dí ohun ìdíwọ̀ kù – yera fún lílo ẹ̀rọ ìléwọ̀, yíyí aşọ̀mágbèsì, àti awọn ohun ìdíwọ̀ mǐràn.
- Fi ara balẹ̀ dádàrá – tẹ̀lẹ̀ àwọn àmì ibùdó işé, kí o sì ẹ̀ àkíyèsí àwọn ọ̀şísé, àwọn ẹ̀lẹ̀şé àti àwọn oníkẹ̀kẹ̀.
- Bọ̀wọ̀ fún àwọn ẹ̀lòmǐràn – darapọ̀ pèlú sùúrù, má ẹ̀ yòdí sẹ̀yìn, àtipé ìwọ̀ kò gbòdò pààrọ̀ ilà àyàfi bí ó bá yẹ̀ kí o ẹ̀ bẹ̀.
- Tẹ̀lẹ̀ ìtóni aláàşíá.

I. Àsúnjọ Súnkẹrẹ-Fàkẹrẹ Ọkọ (Oríta)

Àwọn ọ̀nà tí ó wọ oríta máa n ní àmì yīdì. Nígbà tí o bá dé oríta, o gbòdò tẹ̀lẹ̀ òfin ìrìnnà tí ó wà nílẹ̀ ní gbogbo ìgbà. Maa sọra nígbà tí o bá fẹ́ dé oríta gégẹ́ bi ti àwọn ìyànà mīràn. Bí o ti n dé oríta:

- Di eré sí sá rẹ ku.
- Dúró sí ègbé ọ̀tún ọ̀nà nàà.
- Maa kíyèsí àwọn èlèsè kí o sì fi àyè sílẹ̀ fún wọn lati sọdà.
- Rọra rìn dé ibi ojú yīdì nàà kí o sì dúró fún àyè lójú ọ̀nà. Maa kíyèsí ọ̀kọ tí ó fẹ́ jade nínú oríta nàà. Ìwọ̀ kò nílò láti dúró lójú ọ̀nà nàà bí kò bá sí ọ̀kọ níbi oríta nàà.

Bí oríta nàà bá ní ju ìlàn kan, dúró sí orí ìlàn rẹ. Nígbà tí o bá n gbìyàjú láti jade, tan iná àyípadà ọ̀tún rẹ kí o sì jade lórí ìlàn lẹyìn tí o bá jade tán kí ó tó kojú sí ibi tí o fẹ́ lọ.

J. Wíwakọ̀ ìpínlẹ̀-dé-ìpínlẹ̀ àti àwọn ọ̀nà aláàyè díẹ̀

“Àwọn ọ̀nà aláàyè díẹ̀” ni àwọn ọ̀nà nílá tí kò sí ibi tí ọ̀nà ti pàdẹ̀ tàbí iná ìgboro. Ìwọ̀nba ni ibi tí o lè gbà wólé tàbí jade nínú ọ̀nà nàà. “Ìpínlẹ̀ sí ìpínlẹ̀” je irufe àwọn ọ̀nà aláàyè díẹ̀ tí ó lọ láti ìpínlẹ̀ kan dé èkẹ́jì.

Fún àwọn Ọ̀kọ̀ tí ó n wólé

Ìpínlẹ̀ sí ìpínlẹ̀ àti àwọn ọ̀nà aláàyè díẹ̀ mīràn ni wọn máa n sàbà gbà wólé láti ẹnu ibìkan àti ọ̀pópónà. Ẹnu kòtò ni o má agbà wólé sí ọ̀nà márosẹ̀. o maa lo ọ̀pópónà eléré láti tún eré sí sá rẹ ẹ láti fi àyè gba àwọn tí ó ti n bọ̀ lójú ọ̀nà ìpínlẹ̀ sí ìpínlẹ̀. Nígbà tí o ba n wo ọ̀pópónà ìpínlẹ̀ sí ìpínlẹ̀ tàbí àwọn ọ̀nà aláàyè díẹ̀ mīràn, ìwọ̀ kò gbòdò fo ibi ìlàn kíki tí ó pín ibi àbáwólé àti ọ̀pópónà nàà sí méjì.

Fún Jíjádẹ Ọ̀kọ̀

Yà sí ìlàn ọ̀tún kí o tó dé ibi tí o ti fẹ́ yà jade. Bẹ̀rẹ̀ sí n tẹ̀ ẹ agbàrà jẹ́jẹ́ tí o bá ti wọ̀ títì irosẹ̀. Títì irosẹ̀ naa ni o maa gbe e lo si ona abajade àtipé á sí fún ẹ ní àsìkò láti bẹ̀rẹ̀ jẹ́jẹ́ títì wàá fi dé eré sí sá rẹ kò léwu. Tẹ̀sìwájú pẹ̀lú sùúrù lọ sí ibi eré sí sá rẹ tí a fihàn ti a léde láti jade kúrò lórí ìlàn. Bí o bá jade ní ibi tí kò yẹ, tẹ̀sìwájú títì tí ìwọ̀ á fi kojá ẹnu ìjádẹ nàà. Lẹyìn nàà. Wá àyè láti tún wólé sí ojú ọ̀nà. Ìwọ̀ kò gbòdò dúró tàbí padà sẹyìn ní ibi Kankan lójú ọ̀pópónà nàà.

Dídúró

Ko si aye fun e lati duro lori ila nibi ti oko ti n lo lati ìpínlẹ̀ sí ìpínlẹ̀ tàbí ọ̀pópónà mīràn. O lè dúró ní ibi èjìkà àmọ̀ ìyẹn nígbà tí ọ̀kọ̀ rẹ bá yonu (kọ̀ sísẹ̀ mọ̀) tàbí o ní ohun pàjáwìrì mīràn. Bí o bá ma dúró níbi èjìkà nàà, tan iná pàjáwìrì rẹ láti kilò fún àwọn awakọ̀ mīràn kí o sì dúró sínú ọ̀kọ̀ rẹ bí o bá lè ẹ bẹ̀. Ohun tí o léwu gidì ni láti dúró tàbí rìn kojá lójú ọ̀nà ìpínlẹ̀ sí ìpínlẹ̀ tàbí àwọn ọ̀pópónà mīràn nítorí àwọn ọ̀kọ̀ n sàré gidì.

K. Ètò Ìsínkú

Nígbà tí o bá n wakọ̀ níbi Ètò Ìsínkú, o gbòdò tan iná iwájú rẹ kí o sì máa sáná pàjáwìrì rẹ kí àwọn ọ̀kọ̀ iyókù lè fún ẹ ní àyè láti kojá.

O lè gba ibi iná pupa jade bí ìwọ̀ bá wà lára àwọn onísínkú kí o sì tan iná rẹ sílẹ̀.

Bí wọn tilẹ̀ ní àmì aláwọ̀ ewé, àwọn ọ̀kọ̀ iyókù gbòdò fún àwọn ọ̀kọ̀ onísínkú nàà láàyé. Wọn gbòdò fi àyè sílẹ̀ títì di ìgbà tí gbogbo ọ̀kọ̀ tí ó tò lera nàà máa fi lọ, bí bẹ̀ kọ, wọn kàn lè tẹ̀sìwájú láì yà sí ọ̀dọ̀ àwọn olòòkú.

L. Ọkọ tí ó n rìn jẹjẹ

O lè ẹ àláàbápàdé àwọn ọkọ tí ó n rìn jẹjẹ lójú ọ̀nà. Lára àwọn wọ̀nyí ni kẹ̀kẹ̀, ọkọ̀ àfẹ̀şinfà, àti àwọn ọkọ̀ oko. Ọ̀pọ̀ nínú wọn lè ní àmì ìrorarìn lára wọn (fihàn) ní ẹ̀yìn ọkọ̀ wọn láti kílò fún ẹ̀ pé, awọn kàn n rìn iwọn máìlì 25 tàbí kéré jù bẹ̀ẹ̀ lọ láàárín wákàtí.



Àwọn ìtóni nìyí láti rìn pèlú àwọn ọkọ̀ tí ó rọ̀ra n rìn:

- Maa şakíyèsí níngbogbo ìgbà nípa ọkọ̀ tí ó lè maa rìn ìrìn-àjò ní ìrìn jẹjẹ.
- Yí eré sísá ọkọ̀ rẹ̀ àti àyè rẹ̀ bí ó bá ẹ́é ẹ́.
- Ìgbà tí kò bá sí ewu nìkan ni kí o kojá Ọkọ̀ tí ó n rìn jẹjẹ.

Bí o bá tilẹ̀ fẹ̀ tẹ̀lé Ọkọ̀ tí ó n rìn jẹjẹ tí tí tí iwọ̀ á fí rí àyè láìséwu láti kojá rẹ̀, lo iná pàjáwìrì rẹ̀ láti kílò fún àwọn tí ó n bọ̀ lẹ̀yìn rẹ̀.

A. Ògógóró, Oògùn Olóró àti Ọkò Wíwà

Mímutí wakò tàbí oògùn Olóró jẹ ewu nlá fún ẹmí gbogbo ènìyàn. Ògógóró àti Oògùn Olóró máa n ní ipá lórí agbára rẹ láti wakò. Èyí tùmòsí pé wọn mú kí ó nira tàbí kí ó má ẹẹ́ẹ́ fún ẹ láti wakò ní àìléwu.

Blood alcohol concentration (BAC) ni ìdíwòn iye ògógóró tí ó wà nínú ẹjẹ rẹ. Maryland gbàgbò pé irú ẹni tí ó bá ní ìwòn ògógóró .08 tàbí jù bẹ́ẹ́ lo nínú ẹjẹ rẹ ni ó n wàkò lábẹ̀ àkóso ògógóró.

Bí ó tilẹ̀ jẹ pé Maryland fi ìwòn .08 ẹ ìdíwòn ọlọ́tí, kò sí ìwòn ọtí tí kò lè ní ipa lórí wíwa ọkò lailéwu ènìyàn. Irísí àti ìrònú idájọ́ rẹ lè wà ní abé ọtí bí ìwòn BAC rẹ bá tilẹ̀ kéré gidí àtípé èyí sí lè yọ́rì sí kí á fi ẹ̀sù ọ̀dàrà̀n kàn ẹ. Bí àpẹ̀rẹ, ìríràn rẹ, agbára rẹ láti ẹ àwọn ìgbésẹ̀ kan, àti akókó ifèsì sí rẹ lè wà lábẹ̀ ewu bí o tilẹ̀ mu ìgò ọtí kan àtipe èyí sí lè mú kí ewu ìkọlura kí ó pọ̀ sí.

Ó nira gidí láti mọ ìwòn BAC tìrẹ̀ tàbí bí ògógóró tí ní ipa lórí wíwakò rẹ. Ìwọ̀ kò lè sọ látà̀rì iye ìgò ọtí tí o mu nítorí oríṣiríṣi àwọn ohun ni ó lè ní ipa lórí bí ara rẹ ti n gba ògógóró wọ́lẹ̀. Lára wọn ni bí o ti wúwo sí, sísanra rẹ, ìgbà tí o jẹun kẹ̀yìn àti ìwòn oúnjẹ tí ó jẹ nígbà nàà. Bí ó ti rẹ̀ ẹ sí, ìrònú rẹ, àtipe oògùn lè ní ipa lórí bí ògógóró ẹ nípa lórí agbára rẹ láti wakò.

Lábẹ̀ 21 – Kò sí Àyè fún Ògógóró

Bí iwọ̀ kò bá tii tó ọmọ ọdún 21, ó jẹ ohun tí ó tako òfin fún ẹ láti mu ọtí olòògógóró kankan. Bí àwọn agbófinró bá mú ẹ tí o sì ti n mutí, à ó gbésẹ̀ lórí iwé ìrinnà awakò rẹ tabi fagile. Bí irú rẹ bá ẹ̀lẹ̀, wọn kò ní gbà ẹ láàyè láti wakò. Ní àfikún, a lè fi ẹ̀sùn kàn ẹ lórí rírú òfin tí ó de mímu ògógóró lórí iwé ìrinnà awakò rẹ.

Şí Ìdèrí Ìgò Ògógóró

Ohun tí ó tako òfin ni láti wakò pẹ̀lú ìgò ògógóró tí a ti şí ìdèrí rẹ ní ayé ìjòkò èrò ọkò. Ìgò şíşí ni agolo, ìgò, tàbí irúfẹ̀ agolo mĩràn tàbí pálí. Pálí ògógóró mẹ̀fà tí a ti şí, ti kò ní nńkan nínú, tàbí láìsí ìgò/agolo ni a lè pè ní Ìgò şíşí.

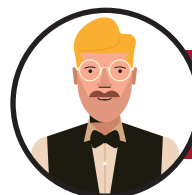
Lára àyè èrò ọkò ni:

- Àyè awakò àti àwọn èrò ọkò.
- Ibikíbi tí awakò tàbí èrò ọkò lè nọ̀wọ̀ sí láti ibi tí wọn jòkó sí.

Controlled Dangerous Substances (CDS) – Ayédèrú àti Oògùn Kíkọ

Ayédèrú Oògùn, awon Oògùn Kíkọ, àti tábà oníkẹ̀mìkà lè ni ipa ribiribi lórí agbára rẹ láti wakò ní àìléwu. Wọn lè ní ipa lórí ìgbàràdì rẹ, ifarabalẹ̀ rẹ, àmúmọ̀ra rẹ, àti akókò ifèsì. Gbogbo oògùn ni ó lè mú kí ó nira láti ẹ̀ idájọ́ ìjìnàréré àti ifèsì sí atọ̀nà àti ìrò lójú ọ̀nà. Wọn máa gbésẹ̀ lé iwé ìrinnà awakò rẹ tàbí kí wọn fagile látà̀rì pé ò n wakò labẹ̀ ìdarí ohun èlò buburú.

Ó ẹ̀ pàtàkì láti fi ara balè dára lórí ìkìlọ̀ tí a kọ sára oògùn tí a kọ fún ẹ̀ tàbí oògùn tí o rà ní ilé oògùn. Wá ìkìlọ̀ tí o sọ fún ẹ̀ pé iwọ̀ kò gbòdò wakò tàbí kí o lo ohun ẹ̀rọ̀ tí ó nípan nígbà tí o bá n lo oògùn nàà. Bí o bá wa ọkò léyìn tí o ti lo oògùn tí ó sọ fún ẹ̀ kí o máa ẹ̀ bẹ̀ẹ̀, tí ó sì lè ní ọpa lórí agbára rẹ láti wakò lailéwu, a lè fi ẹ̀sùn ọ̀dàrà̀n kàn ẹ̀.



Bí o bá pinnu láti mutí, pinnu láti màà wakò.

Wíwakò Pèlú àwọn Ọmọdé

Bí wọn bá fi ẹ̀sùn imùṣi pàrà kàn ẹ̀ tàbí wíwakò tòun toògùn olóró pèlú ọmọdé nínú ọkọ rẹ, adájọ̀ lè sọ owó ìtòràn rẹ̀ di ìlọpo méjì tàbí ẹ̀wọn rẹ̀.

B. Wíwakò Pèlú ara Kíkan àti Ìbínú ni Ojú-Ọ̀nà

Lára àpẹrẹ̀ wíwakò pèlú ara kíkan ni: sísaré, kíkòdísónà, títàpá sí atọ̀nà ìirinà àti ohun èlò, pípàrò ìlà ní ọ̀nà tí ó léwu, àìfíyèsílẹ̀ fún ẹ̀lòmíiran, sísoḍá lónà àìtọ̀ tàbí àìbofinmu. Ọ̀nà tí ó kún, ìdíwọ̀ aláìròtẹ̀lẹ̀, sísaré, iṣẹ̀ ojú ọ̀nà, àti ara rírẹ̀ lè mú kí ènìyàn wakò pèlú ara kíkan.

O gbòḍò ní ìbòwò kí o sì fowòsowopò pèlú gbogbo àwọn tí wọn n lo ojú ọ̀nà. O gbòḍò tẹ̀lẹ̀ gbogbo ọ̀fin láti mú kí gbogbo ènìyàn wà láiléwu àti láti dènà ìkọlura. Àwọn àṣírí láti mú àdíkù bá àyè láti mú ẹ̀ kọpa nínú wíwakò pèlú ara kíkan ni:

- Fi àkókò díẹ̀ sílẹ̀ láti rìn ìrìn àjò.
- Ṣe sùúrù.
- Maa sọra.
- Kojú sí iwà wíwakò rẹ̀.
- Maa júwe èrò rẹ̀ ní gbogbo ìgbà. Jẹ́ kí àwọn awakò mīràn mọ ohun tí o fẹ́ ṣe nípa lílo àwọn atóka iyipo, abbl.
- Tẹ̀lẹ̀ gbogbo ọ̀fin ìrinnà awọn, àmì, atóka àti àlà pèpé
- Yònda aye.
- Yàgò fún dídíje pèlú àwọn awakò mīràn.

C. Ìdíwọ̀ nínú Ìwakò

Fífarabalẹ̀ ṣe pàtàkì ó sì nípa láti wakò láiléwu. O gbòḍò mọ ohun tí ó n ṣẹ̀lẹ̀ lójú ọ̀nà àti àwọn ọkọ̀ tí ó yí ẹ̀ ká. Wà ní ìmúrasílẹ̀ àtipé iwọ̀ á sì lè

yera fún ìkọlura. Gbogbo ìgbà ni kí o máa wo ibi tí àwọn ọkọ̀ iyókù wa, ní iwájú, ní ẹ̀yìn àti ẹ̀yí tí ó kágun sí ẹ̀.

“Ìdíwọ̀ nínú Ìwakò” ni ìgbà tí o bá gbé ojú rẹ̀, àwọn ọwọ̀ rẹ̀, pàápàá ọkàn rẹ̀ kúrò nínú ọkọ̀ tí ó n wà. Ìdíwọ̀ nínú Ìwakò n fa ewu tí ó pò ju ohun tí wọn máa n fi sùn fún ọlọpàà tàbí ohun mīràn lọ. Eyikéyí ìdíwọ̀ ni ó lè mú kí o pàdánù rírí tàbí gbígbò ohun tí ó lè mú kí o yera fún ìkọlura.

Oríṣíríṣi ohun tí ó tan mó Ìdíwọ̀ kí ìdíwọ̀. Lára àwọn àpẹrẹ̀ ni:

- Jíjẹ̀ àti mímu.
- Yíyí asòròmágbèsì tàbí ohun orin mīràn.
- Ṣíṣe àtúnṣe tàbí ṣíṣe GPS.
- Bíbá ọmọdé tàbí ohun ọ̀sìn ṣeré.
- Ohun tí ó n ṣeré nínú ọkọ̀.
- Sísoḍò àti títe àtẹ̀ránṣẹ̀ lórí fòònú.
- Mímu sìga.
- Títójú ṣe.
- Fífárun gbò.
- Kíkàwé.
- Bíbá àwọn mīràn jíròrò nínú ọkọ̀.



Ofin gbogboògbò tí ó dára jù ni pé ṣe sí àwọn awakò iyókù àti gbogbo àwọn tí ó n lo ojú ọ̀nà bí o ti fẹ́ kí a ṣe sí ẹ̀.

Fóònù

Ohun tí o rú ófin ni láti lo ẹ̀rọ iléwọ, tí ó fi mó tíṭẹ̀ àtẹ̀rànsẹ̀ nígbà tí a bá ń wakọ. Eyí tùmọ̀sì pé ìwọ kò lè lo fọ̀onù rẹ̀ bí o tilẹ̀ mu dání. O lè lo fọ̀onù rẹ̀ láti pè bí ìwọ kò bá fi sọwọ (aláìbọwọ̀ ẹ̀). Bí o bá ẹ̀yí, ìwọ̀nba ni kí o ẹ̀yí mọ̀ kí o sì ẹ̀yí àwọn wọ̀nyí láti wà ní àìléwu:

- Lo fọ̀onù rẹ̀ ní àsìkò pàjǎwírí nìkan; bí ó bá ẹ̀şẹ̀ ẹ̀şẹ̀, jẹ́ kí ẹ̀rò ọ̀kọ̀ kan ẹ̀şẹ̀ eléyí fún ẹ̀.
- Bí ó bá pan danadan láti pè ìpè náà, yà kúrò ní ojú ọ̀nà, kí o sì dúró kí o tó pe ìpè náà.
- Jẹ́ kí voicemail rẹ̀ máa dáhùn gbogbo ìpè tí ó bá ń wọ̀lé.
- Jẹ́ kí ìbànisọ̀rọ̀ lórí fọ̀onù rẹ̀ kéré gidi.

Bí o bá kéré ju ọ̀dún 18 lọ, o lè má lè lo fọ̀onù nígbà tí o bá ń wakọ, bí ó tilẹ̀ jẹ́ aláìbọwọ̀ ẹ̀. Àyàfi kan tí ó wà níbẹ̀ ni pé o lè lò ó láti fi pe 911 ìpè pàjǎwírí.

D. Títòògbé Lori Ọ̀kọ̀ Wíwà

Àìsùn dára dára lè tún fa ewu nínú ẹ̀kọ̀ wíwà. Oorun máa ń mú ìfàsẹ̀yìn bá ìfèsì sí ohun kan, mú kí ọ̀yẹ̀ wálẹ̀, ó sì kewọ̀ ìdájọ̀, gẹ̀gẹ̀ bí oògùn àti ọ̀gógóró. Èyí lè mú kí àyè láti kópa nínú ìkọ̀lura pọ̀ sí.

Àwọn awakọ̀ mǐràn lè tètè sùn ju àwọn mǐràn lọ (títòògbé). Lára àpẹ̀rẹ̀ ni àwọn tí ó máa ń wakọ̀ fún ọ̀pọ̀lọ̀pọ̀ ìgbà lójúmọ̀, àwọn tí wọ̀n ní ìşoro oorun, àti àwọ̀ tí wọ̀n ń lo àwọn oògùn kan.

Ó ẹ̀şẹ̀ pàtàkì láti mọ̀ àwọn àmì pé ò ń tòògbé kí o sì gbé ìgbésẹ̀ kí o má bàà ní ìkọ̀lura. Àwọn ti ìsàlẹ̀ yí ni “àmi ewu tí ó wọ̀pọ̀” àti ọ̀fin tí ó dára láti dojúkọ̀ títòògbé lori Ọ̀kọ̀ wíwà.

Àwọn àmì ewu fún àwọn awakọ̀ tí ó ń tòògbé

Àwọn wọ̀nyí lè tùmọ̀sì pé ò ń tòògbé àtipé kí o gbé ìgbésẹ̀ láti wà ní àìléwu:

- Ojú rẹ̀ dì tàbí kúrò ní nìkan tí ó ń wò.
- Ó nira fun ẹ̀ láti gbé orí rẹ̀ sọkè.
- Ò ń yǎn ní gbogbo ìgbà.
- Ò ń ní àwọn ẹ̀rò tí kò papọ̀ tí kò sì jọra.
- Ìwọ̀ kò rántí ìgbà tí o kojá ibi méléò kan sẹ̀yìn.
- O gbàgbé ibi tí ó yẹ̀ kí o gbà jáde.
- Gbogbo ìgbà ni ò ń wakọ̀ kojá ìlà rẹ̀.
- Gbogbo ìgbà ni ò ń pààrọ̀ eré sísa rẹ̀.



Bí ó bá rẹ̀ ẹ̀ tàbí oorun ń kùn ẹ̀ nígbà tí ò ń wakọ̀, ohun tí ó dára jù ni pé kí o simi tàbí pààrọ̀ awakọ̀. Rírẹ̀ máa ń mú kí ọ̀kàn rẹ̀ rẹ̀wẹ̀sì ó sì ń jẹ́ kí ìjigirí rẹ̀ wọ̀lé, ó sì ń mú ọ̀kọ̀ wíwà léwu.



**Je
awakọ**
tí ó farabale



**Je
awakọ**
tí ó ẹ̀tò



Ìdá kan nínú męta àwọn ìkọlura tí ó le ni maa n wáyé láti ọwọ Ìdíwọ nínú Ìwakọ. Lílo fónù jẹ ọkan lára ohun tí ó n fa Ìdíwọ nínú Ìwakọ. Àmó, lára àwọn ohun búburú tí ó n gba àkókò rẹ kúrò nínú ọkọ wíwà ni óúnjẹ jíjẹ, títú ojúşe, bíbá àwọn ọmọdé şeré, àti pípààro asọromágbèsì. Je awakọ tí ó farabale tí ó n yera fún ohun tí ó n gba àkókò tí ó sì kojú mọ ohun tí ó wà ní ọwọ rẹ-wíwakọ.

Ní ọdọdún, ẹgbẹgbẹrún àwọn èniyàn wọn n fi òfin gbé ní ojú ọnà Maryland lóri mimu ọtí wakọ tàbí oògùn olóró wakọ. Ọgógóró àti oògùn olóró maa n nipa lóri agbára rẹ láti wakọ àti bí o ti maa n şe teş, àti agbára rẹ láti wakọ rárá.

Kí o tó jáde, je awakọ TÍ Ó N SẸTÒ kí o sì şetò láti wálé ní àisewu, kí o sì şetò awakọ onireşè. Bí wọn bá fi òfin mú ẹ fún rírú òfin wíwakọ ní ipa ti ó nipa tí ó fi mọ owó itánràn nílá, fífewọn jura, àti ẹgbẹgbẹrún dọlà lóri ilé ẹjọ. Èyí tí ó burú jù ni pé, rírú òfin wíwakọ yí lè yorí sí ẹgbò nílá tàbí ikú, gbogbo rẹ ni a sì lè yera fún nipa şişe ipinnu tí ó dára.

**Fún àlàyé síwájú si, kàn sí:
ZeroDeathsMD.gov**

A. Ojú-Ọ̀nà títo fún Elésè

Àwọn elésè ní ẹ̀tò sí ọ̀nà sùgbón wọn gbòdòndò tẹ̀lẹ̀ ìdarí atọ̀nà ìrinnà. Nígbà tí kò bá sí atọ̀nà ìrinnà, o gbòdò dúró fún àwọn elésè ní iyànà bí tí wọn fàlà sí tàbí níbi tí wọn kò fàlà sí.

Awakò gbòdò fí ojú sílẹ̀ pàápàá fún àwọn elésè tí wọn dití, fójú, tàbí tí ẹ̀sẹ̀ wọn kò pé. Wón lè ní ìşoro rírí, gbígbò, àtipé wọn lè nílò àkókò sí láti sọdà.

Sísodá níbi tí Ọ̀nà ti sọdà

Ibi tí ọ̀nà ti sọdà ni ibi tí awọn elésè ti lè sọdà ọ̀nà àtipé àwọn awakò gbòdò dúró fún wọn láti kojá. Wọn fàlà ìsodá mǐràn sórí àlà pèpé, sùgbón ti àwọn mǐràn kò rí bẹ̀. Ọ̀pòlòpò ibi tí ọ̀nà ti pàdé ni ó ní ọ̀nà ìsodá bí wọn kò tilẹ̀ fàlà sí.

Àwọn òfin tí ó şe gbòógì:

- Nígbà tí atọ̀nà ìrinnà bá wà, àwọn awakò àti elésè gbòdò tẹ̀lẹ̀.
- Ìwọ̀ kò gbòdò kojá ọ̀kọ̀ Kankan tí a dá dúro níbi tí ọ̀nà ti sọdà.
- Ó gbòdò fàyè fún àwọn elésè nígbà tí atọ̀nà iná eléwé bá tàn.
- Ó gbòdò fàyè fún àwọn elésè nígbà tí aye ba wa fun atọ̀nà iná pupá bá tàn.

B. Àwọn Ọ̀kọ̀ Pàjāwìrì

Àwọn ọ̀kọ̀ pàjāwìrì, gégé bí ọ̀kọ̀ àwọn ọ̀lọpàá, àmbúlánsì, ẹ̀rọ panápaná ní àhàní láti kojá nígbà tí wọn bá ń tẹ̀ sírín, tí wọn sì ń şejú iná iwájú wọn. Lésèkésè tí o bá rí tàbí gbò ìrò ọ̀kọ̀ pàjāwìrì ti ó ń bọ̀ tí ó sì ń lo atọ̀nà rẹ̀, o gbòdò:

- Yà sí etí ẹ̀gbé ọ̀nà típétípé.
- Yà kúrò ní ibi tí ọ̀nà ọ̀nà ti pàdé, ati
- Dúró jẹ̀ títí tí ọ̀kọ̀ pàjāwìrì nàà máa fí kojá.

Tí o bá ń lọ sí ọ̀nà ibi tí ọ̀kọ̀ pàjāwìrì nàà ń lọ tí ó sì ń lo atọ̀nà rẹ̀, ìwọ̀ kò lè kojá rẹ̀ títí tí ó máa fí dúró tàbí ìgbà tí ọ̀lọpàá kan bá sọ pé kí o lọ.

Bí o bá ń sún mọ̀ ọ̀kọ̀ pàjāwìrì, ọ̀kọ̀ afakò tàbí ọ̀kọ̀ oníşẹ̀ mǐràn tí a dá dúró, o gbòdò tẹ̀sí ọ̀nà tí kò tẹ̀lẹ̀ èyí tí dá dúró. Bí ó bá şeşe láti lọ, o gbòdò tẹ̀ ẹ̀ jẹ̀jẹ̀ títí dé eré síşá tí kò ní ewu kí o sì múra láti dúró bí ó bá şe é şe.

C. Àwọn Ọ̀kọ̀ Nlá àti Àwọn Ọ̀kọ̀ Akéro

Kíyèsí ọ̀kọ̀ àgbàgbé tí ó ń yipadà. Àwọn ọ̀kọ̀ àjàgbé máa yí padà níbi tí ọ̀nà ti papò àtipé wọn nílò àyè tí ó pò ju àwọn ọ̀kọ̀ lọ. Nígbà tí ọ̀kọ̀ àjàgbé bá fẹ̀ yí padà sí apá ọ̀tún, ó máa kọ̀kọ̀ yà sí apá ọ̀sì kí ó tó yí padà. Ìwọ̀ lè rò pé wọn ń pààrò ilà tí wọn sì ń gbìyànjú láti gba ọ̀tún lọ. Láti kojá ọ̀kọ̀ àjàgbé kan ní ẹ̀gbé kan lè léwu. Dúró láti wò bóyá ọ̀kọ̀ àjàgbé nàà fẹ̀ yí padà ni kí o tó kojá rẹ̀. Bí ọ̀kọ̀ àjàgbé kan bá dúró tàbí tí ó ń sún mọ̀ ibi tí ọ̀nà ti pàdé, máşe gbìyànjú láti wólé láti apá ọ̀tún nítorí awakò àjàgbé nàà şeşe bẹ̀rẹ̀ iyípadà rẹ̀ ni. O lè bá ara rẹ̀ láàárín ọ̀kọ̀ àjàgbé tí ó ń yípadà àti kòtò kan.

Nígbà tí o bá fẹ̀ kojá ọ̀kọ̀ àjàgbé tí ẹ̀ jọ ń lọ ní ọ̀nà kan şoşo nàà, kọ̀já kíákíá kí iwọ̀ kí ó lè mọ̀



Rántí pé bí ìwọ̀ kò bá lè rí dígí ọ̀kọ̀ àjàgbé, awakò rẹ̀ kò lè rí ẹ̀!

ohun tí ó n ṣelẹ̀ ní àyíká rẹ̀. Lẹ̀yìn nàà, kí o padà sí orí ilà nàà pẹ̀lú ọ̀kọ̀ àjàgbé nàà iye nígba tí o bá lè rí iná rẹ̀ méjèèjì lára àyègbè rẹ̀.

Ọ̀pọ̀lọ̀pọ̀ ibi tí ọ̀nà ti padé ni wọn kọ wipe ko dúró sí. Bí o bá dúró kojá ibi tí wọn kọ dúró sí, ọ̀kọ̀ rẹ̀ lè ti dúró sí iwájú ọ̀kọ̀ àjàgbé tí ó n yípadà láti ọ̀nà àdúgbò tí ó kọgun. Má ṣe bọ sí iwájú ọ̀kọ̀ àjàgbé. Ìwọ̀n ọ̀kọ̀ àjàgbé tí ó ti kó ẹ̀rù kún lè wọn tó 80,000 pounds àtipé ó máa rín tó ìwọ̀n orí pápá bọ̀lù àfẹ̀ṣegbá láti dúró. Ọ̀pọ̀lọ̀pọ̀ ọ̀kọ̀ ni ìwọ̀n wọn jẹ 2,000 pounds.

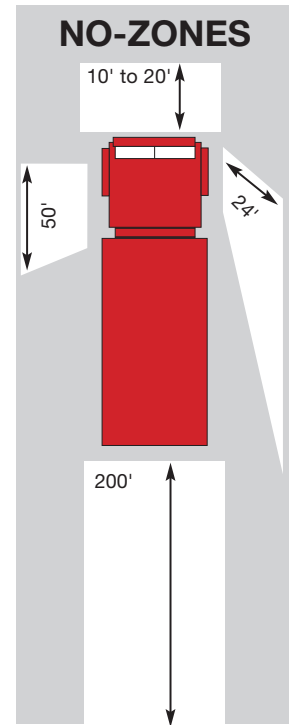
Ojúkò-Rára

“Ojúkò ifójú” mērin ní ó wà káàkiri ọ̀kọ̀ àjàgbé níbi tí “kò ti lè rí” àwọ̀n ọ̀kọ̀ mīràn rára. Èyí tùmọ̀sí pé awakọ̀ ọ̀kọ̀ àjàgbé nàà kò lè rí ẹ̀. Àwọ̀n ojúkò ifójú yí ni à n pè ní “Ojúkò-Rára”

- **Ojúkò-Rára Èlẹ̀gbé:** Àwọ̀n ọ̀kọ̀ àjàgbé àti ọ̀kọ̀ elérò ní ojúkò rára ní awọ̀n ègbé wọn. Bí ìwọ̀n kò bá lè rí ojú awakọ̀ láti ara dígí ègbé wọn, àwọ̀n nàà kò lè rí ẹ̀. Bí ọ̀kọ̀ àjàgbé nàà bá pààrò ilà, ìwọ̀n lè wa nínú ewu bí ó bá jẹ ibi ifójú rẹ̀ ni o wà. Ojúkò ifójú apá ọ̀tún na ègbé ọ̀kọ̀ àjàgbé nàà já, ó sì tàn sí ità ní ibi ilà mēta.
- **Ojúkò-Rára Iwájú:** Yàgò fún ṣíṣe ìrù-ìdì (lílẹ̀ tímótímọ̀ mọ̀ ọ̀kọ̀ tí ó wà níwájú rẹ̀). Yàtò sí ọ̀kọ̀ ayọ̀kẹ̀lẹ̀, ọ̀kọ̀ àjàgbé àti ọ̀kọ̀ elérò ní ibudó rára tí ó pọ̀ ní èyìn wọn. Awakọ̀ Ọ̀kọ̀ àjàgbé tàbí ọ̀kọ̀ elérò kò lè rí ẹ̀ ní èyìn tí o wà. Bí ọ̀kọ̀ àjàgbé tàbí ọ̀kọ̀ elérò bá tẹ̀ ìjǎnu rẹ̀ díẹ̀ tàbí dúró, ìwọ̀n kò ni ibikan láti yà sí .
- **Ojúkò-Rára Iwájú:** Maa ṣe sáré lọ sí iwájú ọ̀kọ̀ àjàgbé tàbí ọ̀kọ̀ elérò ní kété tí o bá ti kojá rẹ̀. Awakọ̀ Ọ̀kọ̀ àjàgbé àti ọ̀kọ̀ elérò nílò ìlọ̀po méjì àsìkò tí ọ̀kọ̀ ayọ̀kẹ̀lẹ̀ nílò láti dúró. Wo iná iwájú méjèèjì ọ̀kọ̀ elérò tàbí ọ̀kọ̀ àjàgbé nínú dígí rẹ̀ kí o tó bọ̀ síwájú wọn,

àtipé lẹ̀yìn rẹ̀ ìwọ̀n kò gbòdò rọra rìn.

- **Àtilẹ̀yìn fún Ibudó Rára:** Ìwọ̀n kò gbòdò yà ní èyìn ọ̀kọ̀ àjàgbé tí ó n fi èyìn rìn. Ọ̀ṣọ̀ṣọ̀rún ènìyàn ni wọn n pa tàbí ṣèṣe lọ̀dọ̀dún nítorí wọn kò kíyèsí ọ̀kọ̀ àjàgbé tí ó n fi èyìn rìn. Àwọ̀n awakọ̀ ọ̀kọ̀ àjàgbé kò ní dígí tí ó n rí ègbé àtipé wọn lè máa rí ẹ̀ nígba tí o bá n gba èyìn wọn kojá.



D. Àwọ̀n Ọ̀kọ̀ Ilé-Ìwé

Awakọ̀ gbòdò dúró fún ọ̀kọ̀ àwọ̀n ọ̀mọ̀ ilé-ìwé.

Bí ọ̀kọ̀ ilé-ìwé kan bá ti dúró níwájú pẹ̀lú iná rẹ̀ tí ó n sẹ̀jú, bí o tí n sún mọ̀ ọ̀dọ̀ rẹ̀, o gbòdò:

- Dúró ó kéré tán bí ìwọ̀n ẹ̀sẹ̀ 20 sí èyìn ọ̀kọ̀ ilé-ìwé nàà, bi o bá wà ní èyìn rẹ̀.
- Dúró ó kéré tán bí ìwọ̀n ẹ̀sẹ̀ 20 sí iwaju ọ̀kọ̀ ilé-ìwé nàà, bi o bá wà ní iwaju rẹ̀.

Ìwọ̀n kò lè bèrẹ̀ sí n tẹ̀síwájú àyàfi igbà tí ọ̀kọ̀ ilé-ìwé nàà bá gbéra tàbí kí o pa iná rẹ̀ tí ó n sẹ̀jú.

Bí o bá wà lójú ọ̀nà ọ̀lọ̀pọ̀lọ̀pọ̀ ilà tí a fi nńkan pín, ìwọ̀n kò gbòdò dúró bí ọ̀kọ̀ ilé-ìwé nàà bá wà ní òdìkẹ̀jì ilà.

E. Ọkadà

Àwọn Ọlọkadà ní irú ètọ kan nàà tí àwọn awakọ mǐràn ní ojú ọ̀nà. Àmọ Ọlọkadà lè ẹ̀sẹ ní ìdà mǐfà ju awakọ ayọkẹlẹ lọ nínú ìkọlura. Ọkadà kéré ju ayọkẹlẹ àti ọkọ àjàgbé lọ, ní ìdí èyí ó lè nira láti sọ bí eré sísá wọn tàbí ìjinnà síra wọn ti tó.

- **Fi àyè sílẹ́ fún Ọkadà tí ó n bọ nígbà tí o bá n yípadà sí ọ̀sì.** Bí iwọ kò bá fi àyè sílẹ́ fún ọlọkadà, a lè fi òfin mú ẹ pẹ̀lú ìjìyà tí ó nípan àtipé o lè fa ìpalára púpọ̀. Àwọn awakọ ní ó máa n jẹbi nínú ìdà bí ìlájì ìkọlura láààrín ayọkẹlẹ àti ọkadà.
- **Wò ní èmèjì kí o tó pààrò ilà tàbí kí o tó jáde sí ààrín ọ̀nà.** Wo díjí rẹ kí o sì wo èjìkà rẹ bakan nàà láti ri dájú pé kò léwu láti pààrò ilà tàbí kí o tó jáde sí ààrín ọ̀nà. Ọkadà lè farapamọ níbi ojúkò ifọjú rẹ tàbí kí o máa tilẹ ri bí o bá rọra wòó nítorí wọn kéré púpọ̀.
- **Má ẹ àjọpín ilà kan soṣo pẹ̀lú Ọkadà.** Àwọn Ọlọkadà sáà maa n yà kiri lójú ọ̀nà láti yàgò fún ewu ojú ọ̀nà bí kòtò tàbí epo lórí ilẹ̀, nítorí afẹfẹ àti kí àwọn iyókùn lè rí wọn. Àwọn Ọlọkadà ní ànfaní láti lo gbogbo ilà ọ̀nà kan.
- **Iwọ kò gbòdò ẹ “ìrù èyìn” (rìn sún mọ jù) sí ọlọkadà.** Fi àyè bí ó kéré tán ìṣẹ́jú àáyá 3-4 sílẹ́ láààrín ọkọ rẹ àti ọkadà tí ó wà níwájú rẹ. Àwọn ọkadà lè nílò láti dúró díẹ́ fún àwọn ewu ọ̀nà bí ọkuta, ọ̀nà tútù tàbí ojú-irin tí ó sọdà tí kò tan mọ ọkọ ní ọ̀nà kan nàà. Ọlọkadà sáà maa n dí eré sísá

wọn kù ní ọ̀nà tí kò gbà kí iná ijànú wọn tán. Ní ìdí èyí, máa múra sílẹ́ kí o sì fi àyè tí ó pọ sílẹ́ fún ọkadà.

- **Fi àyè púpọ̀ sílẹ́ láààrín ọkọ rẹ àti ọkadà nígbà tí o bá n kojá.** Atẹgùn tí ó n fẹ àti òyì ọkọ tí ó n kojá lè nípa lórí ọkadà. Nígbà tí o bá kojá ọlọkadà tán, ri dájú pé o lè rí iná nla iwá ọlọkadà na kí ó tó padà sí ojú ilà rẹ. Bí ọkadà kan bá n kojá rẹ, o ní láti wà lórí eré sísá rẹ kí o sì fún wọn ní àyè láti kojá.
- **Má sọra nígbà tí o bá n wakọ sún mọ àkójọ àwọn ọlọkadà.** Ọlọkadà máa n kópa nínú ìdije eré tí ó níṣe pẹ̀lú ọpọlọpọ ọlọkadà. O nílò ètò ìbànísọrò tí ó dára àti sùúrù láti wakọ pẹ̀lú àwọn wònyí. Bí o bá nílò láti pààrò ilà tàbí pé o fẹ jáde, tètè tan iná rẹ kí o sì dúró fún àwọn ọlọkadà nàà láti pa ọ̀nà fún ẹ. Darapọ pẹ̀lú àwọn èrò tàbí ọlọkadà wònyí nígbà tí àyè bá wa fún ẹ níkan ni tí kò sì sí ewu. Bí ó jẹ àjọ kékeré ni, ó lè rórùn láti tẹ ẹ wálẹ́ kí àwọn àjọ nàà kojá kí o tó pààrò ilà.

Jòwọ ẹ agbáyewò iwé atọ̀nà ọkadà bí o bá fẹ iwé ìrinnà awakọ. O lè ri lórí itàkùn MVA.

F. Kẹkẹ

Ọkọ nàà ni kẹkẹ jẹ, gégé bí òfin Maryland. Àyè wà fún oníkẹkẹ láti lo ojú ọ̀nà àtipé wọn sí gbòdò tẹlẹ gbogbo atọ̀nà ìrinnà. Àmọ àwọn oníkẹkẹ sòro láti rí, wọn kò ní ariwo, àtipé wọn kò ní ìdíwó àbò nítòsí wọn gégé bí ọkọ ayọkẹlẹ. O gbòdò fi sùúrù wakọ sún mọ kẹkẹ – nítorí àṣiṣe kékeré lè mú ìpalára nla tàbí ikú dání.

Máa retí Oníkèkẹ lójú Ọ̀nà

Máa retí láti rí àwọn Oníkèkẹ:

- Nínú gbogbo oríṣiríṣi ọ̀nà (yàtò sí òpópónà ìpínlẹ̀ sí ìpílẹ̀ àti afàrá àti kòtò ojúkọ̀ etí ìlú).
- Ibi tí ọ̀nà ti pàdẹ̀ àti oríta.
- Nínú gbogbo ojú-ọ̀jọ̀.
- Nígbogbo àkókò ní ọ̀sán àti ní òru.

Oníkèkẹ̀ lè rìn lójú òpópónà ìrìn-àjò (níbi tí àwọn ọ̀kọ̀ ayókẹ̀lẹ̀ wà) fún àbò ara wọn. Wọn lè ẹ̀yí nítorí pé ọ̀nà nàà kéré, tàbí láti yàgò fún ewu ìdíwọ̀ tàbí ewu àlà. Ní ojú ọ̀nà tí kò ní èjìkà, tàbí nígbà tí a bá wa ọ̀kọ̀ gúnlẹ̀ sí apá ọ̀tún, ibi tí ó sàbà ní àbò fún oníkèkẹ̀ jù ní ààrín ọ̀nà ìrìn-àjò. Ní Maryland, oníkèkẹ̀ lè rìn ní gbogbo ilà bí ó tilẹ̀ n rìn nínú eré sí sáa tí ó kéré sí eré ìrinnà (bí ọ̀nà nàà bá kéré jù fún ọ̀kọ̀ ayókẹ̀lẹ̀ láti kojá kẹ̀kẹ̀ nàà láilẹ̀wú nígbà tí o bá wà lórí ilà).

Kí o tó sí ilẹ̀kùn ọ̀kọ̀, wò bóyá oníkèkẹ̀ kan wà ti o le maa bo léyìn.

Apá Ọ̀tún

Oníkèkẹ̀ ní ẹ̀tọ̀ láti kojá nígbà tí ọ̀kọ̀ báa n yípadà, ní ìdí èyí o gbòdò fi àyè sílẹ̀ fún kẹ̀kẹ̀.

Nígbà tí o bá bó sí ojú ọ̀nà tàbí kojá lójú ọ̀nà oníkèkẹ̀ tàbí èjìkà rẹ̀, o gbòdò fi àyè sílẹ̀ fún àwọn oníkèkẹ̀ tí ó wà níbè láti kojá.

Títẹ̀lé Oníkèkẹ̀

Bí o ti n dé ọ̀dò Oníkèkẹ̀, tẹ̀ ẹ̀ jẹ̀jẹ̀. Má ẹ̀ te ifẹ̀ ọ̀kọ̀ rẹ̀. Oníkèkẹ̀ lè gbọ̀ ariwo ọ̀kọ̀ tí ó n bọ̀ àtipé ariwo nílá lè mú kí ọ̀wọ̀ wọn gbọ̀n, èyí sí lè fa jà̀nba.

Oníkèkẹ̀ kò ní iná atọ̀nà, ní ìdí èyí wọn máa lo ọ̀wọ̀ láti júwe èròngbà wọn fún ẹ̀.

Má ẹ̀ súnmo oníkèkẹ̀ jù. Rántí pé àwọn ihò kẹ̀kẹ̀, ìgò àti àwọn ohun ewu mǐran lè léwú fún oníkèkẹ̀. Kẹ̀kẹ̀ lè dúró kí ó sì tún tẹ̀sìwájú láààrín àkókò díẹ̀ ní ìdí èyí oníkèkẹ̀ lè máa bì tàbí kí ó pààrò eré sí sáa rẹ̀ láti yàgò fún ewu ọ̀nà tí ọ̀lọ̀kọ̀ kò lè rí.

Kojá pẹ̀lú Sùúrù – fún ọ̀kadà ní ó kéré tán ìwọn bàtà 3

Rọ̀ra kojá kẹ̀kẹ̀ gẹ̀gẹ̀ bí o ti máa kojá ọ̀kọ̀ tí ó n rọ̀ra rìn. Máa múra láti tẹ̀ ẹ̀ jẹ̀jẹ̀ kí o sì dúró títí tí ojú ìrinnà máa fi mó. Léyìn nàa fi ó kéré tán ìwọn bàtà 3 sílẹ̀ láààrín ọ̀kọ̀ àti kẹ̀kẹ̀ nàa nígbà tí o bá n kojá. Fi àyè púpọ̀ sílẹ̀ bí o bá n kojá kẹ̀kẹ̀ lójú ọ̀nà kẹ̀kẹ̀ yàlà ní èjìkà rẹ̀ tàbí lójú ọ̀nà kan nàa pẹ̀lú ọ̀kọ̀ rẹ̀. Rí dájú pé o rí kẹ̀kẹ̀ nàa láti ara dígí rẹ̀ kí o tó padà sí ilà rẹ̀.

Máa ọ̀sọ̀ra ní ibi tí Ọ̀nà ti pàdẹ̀, orí afàra àti òpópónà

Ní gbogbo ìgbà ni kí o má rò ó pé àwọn oníkèkẹ̀ n lọ tààrà lójú ibi tí ọ̀nà ti pàdẹ̀ nàa àyàfi bí wọn bá ẹ̀ ọ̀pẹ̀rẹ̀ pé awọn fẹ̀ yà. Fi àyè gba oníkèkẹ̀ gẹ̀gẹ̀ bí o ti lè fi àyè gbà ọ̀kọ̀ mǐran. Àwọn oníkèkẹ̀ sàbà máa n rí ní ègbẹ̀ ọ̀nà tàbí títí, ní ìdí èyí wo ègbẹ̀ méjèèjì kí o tó yà sí ègbẹ̀ títí tàbí ègbẹ̀ ọ̀nà.

Rántí pé kẹ̀kẹ̀ lè wá láti apá ibi tí a kò retí. Oníkèkẹ̀ ti ó ti lóye sàbà máa wa kẹ̀kẹ̀ kíákíá (bí ìwọn 35 mph) àti ẹ̀ ọ̀ lè ti súnmo ẹ̀ jù bí o ti rò lọ.

- Máa ẹ̀ yà sí apá ọ̀tún láti inú ilà lẹ̀sẹ̀kẹ̀sẹ̀ ti o bá kojá oníkèkẹ̀ ní èjìkà rẹ̀ tàbí lójú ọ̀nà kẹ̀kẹ̀. Ilà tààrà ni ilà ti ó tẹ̀sìwájú.
- Gbìyànjú láti rí pé kò sí kẹ̀kẹ̀ Kankan ní apá ọ̀tún rẹ̀ tàbí ní ojúkò ifójú rẹ̀ nígbà tí o bá n yípadà sí apá ọ̀tún.

- Ki o tò bẹrẹ sín yi yípadà sí apá ọ̀tún, lọ si apá ọ̀tun dárádára ní ọ̀nà kẹkẹ, èjìkà, tàbí ìyànà apá ọ̀tún.
- Nígbà tí o bá ń yípadà, fi àyè gba kẹkẹ gégé bí o tí ń fi àyè gba ọkọ mǐràn tí ó ń ló tààrà. Ìwọ kò gbòdò yà sí apá ọ̀sì lèsẹkẹsẹ níwájú kẹkẹ.
- Wò ó dárádára bóyá kẹkẹ Kankan ń bọ ki o tó gba apá ọ̀tún ọkọ tí ó ń yípadà kojá.
- Nígbà tí ọ̀nà bá tìn-ín-rín nítorí afára, àwọn ọkọ tí a wà gúnlẹ, tàbí ohun ìdíwọ mǐràn ní apá ọ̀tún, máa retí oníkẹkẹ tí o wà ní èjìkà rẹ láti dárápọ̀ mọ ọ̀nà ìrìn-àjò nàà.

Wíwakò ní Alẹ

Bí ó bá rí ohun kan ní ọ̀nà ní alẹ, máa ẹ rò pé kò sí ní ojú ọ̀nà. Ó lè jẹ kẹkẹ lójú ọ̀nà ìrìn-àjò. Ní ọ̀pọ̀lọ̀pọ̀ ìgbà, oníkẹkẹ lè yàgò fún lílo èjìkà títì ní alẹ nígbà tí kò bá sí ọkọ nítorí àwọn ẹka igi, kòtò, ìdòtí, àti wípé gbogbo àlà pèpé ni ó ẹ̀sòro lati rí. Iná rẹ lè kílò fún oníkẹkẹ láti yà sí èjìkà títì fún ẹ láti kojá, àmọ́ ó máa ń gba àkókò ní alẹ. Nígbà tí o bá ń súnmó kẹkẹ, lo iná iwájú rẹ kékeré.

Kìyèsí àwọn Ọ̀mọ̀dé

Nígbà mǐràn, a kò lè so ohun tí àwọn ọ̀mọ̀dé tí wọn wà lórí kẹkẹ lè ẹ, nítorí nàà máa retí ohun tí kò wọ̀pọ̀. Rántí pé wọn kéré o sì lè nira láti rí wọn. Ó ẹ́eṣe kí àwọn ọ̀mọ̀dé tí wọn ń gun kẹkẹ kí ó máa fi àmì Kankan sílẹ́ kí wọn tó yà. Máa ọ̀rọ́ fún àwọn oníkẹkẹ tí ó fẹ́ wọ́ ojú ọ̀nà láti ọ̀nà ẹgbẹ̀ tàbí ibi tí a wa ọkọ gúnlẹ sí. Tẹlẹ̀ àṣe eré sísá ní àgbẹ̀gbẹ̀ ilé-ìwè àti àgbẹ̀gbẹ̀ ibùgbẹ̀ kí o le láyè láti ri àwọn ọ̀mọ̀dé oníkẹkẹ, kí o lè wakò láiléwu.

G. Mopeds ati Scooters

Àwọn awakò ọkọ mopeds àti ọkọ scooters gbòdò tẹlẹ̀ gbogbo òfin ìrinnà. Àwọn awakò ayókẹlẹ̀ àti ti àjàgbé gbòdò máa ẹ̀kíyèsí mopeds àti scooters nítorí ìrísí wọn mú kí wọn ẹ̀sòro láti rí.

Wọn lè wa mopeds àti scooters lórí gbogbo ọ̀nà tí gbèdẹke eré sísá rẹ̀ jẹ̀ máìlì 50 láàárín wákàtí tàbí kí ó kéré jù bẹ̀ẹ̀ lọ. Wọn lè wà:

- Ní ẹgbẹ̀gbẹ̀ ara wọn tàbí ní ẹlẹ̀nìkan
- Lójú ọ̀nà tàbí ní èjìkà rẹ.

Àwọn awakò mopeds àti scooters gbòdò wa ọkọ wọn súnmọ́ apá ọ̀tu ojú ọ̀nà bí agbára wọn bá ti mọ.

Máa ọ̀rọ́ ní àyíkà moped àti scooter pàápàá ní ibi tí ọ̀nà ti pàdẹ̀ nígbà tí wọn lè máa yí padà tàbí máa ló tààrà. Bákan nàà máa ọ̀rọ́ lójú ọ̀nà tìn-ín-rín níbi tí ó lè máa sí àyè làti kojá.

H. Níní Ọ̀ye Ìmọ̀ Ẹ̀rọ̀ Ọkọ̀

“Advanced Driver Assistance Systems” (ADAS) Ìmọ̀ ẹ̀rọ̀ Ọkọ̀ ni àwọn àbùdá ọkọ̀ tí ó máa ń mú kí wíwakò kí ó wà ni àiléwu. Ìmọ̀ ẹ̀rọ̀ ADAS ìràn wá lówọ̀ láti pa èmí mọ́ kí a sì dènà ìpalára. Nígbà tí a bá lò wọn dárádára, wọn ń dẹkun 40% ìpalára.

Wọn ẹ̀ àgbékalẹ̀ ìmọ̀ ẹ̀rọ̀ ADAS láti ràn ẹ̀ lówọ̀ lórí ìṣẹ́ ọkọ̀ wíwà bi:

- Dídúró sórí ìlẹ̀ rẹ.
- Mímú àdínkù bá awon ojúkò ìfọ́jú.
- Ìjìnàsíra si àwọn mǐràn láiléwu
- Dídenà ìpalára.
- Igúnlẹ̀

Ọ̀pọ̀lọ̀pọ̀ àwọn ọ̀kọ̀ ní wọn ñ lọ sẹ́nsò àti ìyàwòrán láti mọ ewu tí ó lè wà ní ọ̀nà. Àwọn àpẹ̀rẹ̀ irú ìmọ̀ ẹ̀rọ̀ wònyí ní ijànú ọ̀kọ̀ onipàjàwìrì igbálòdè, Onirànwọ̀ pipa mọ̀ ilà, àti ikilọ̀ ojúkò ìfọ̀jú.

Má ẹ̀ fi gbogbo ara gbòkàn lé ADAS láti darí Ọ̀kọ̀ rẹ̀. Ojúșe rẹ̀ ní șışe àìléwu Ọ̀kọ̀ rẹ̀ ní gbogbo ìgbà! Ojúșe rẹ̀ ní láti mọ̀ gbogbo ohun tí ó wà ní àyíkà rẹ̀ nípa wíwo ojú ọ̀nà pẹ̀lú dígí àti ìyàwòrán rẹ̀.

Mọ̀ pé:

- Ìmọ̀ ẹ̀rọ̀ náà ní gbèdèke àti pé ó lè má șışe dáràdára nínú ọ̀jò, ìkúùkù, ọ̀yẹ̀, lóri òkè ati àwọn ihò kékèké.
- Ìmọ̀ ẹ̀rọ̀ máa ñ șışe ní ọ̀tọ̀tọ̀ lóri oríșiríși ọ̀kọ̀ - àpótí iwájú rẹ̀ gan lè yàtò.
- Oríșiríși ní orúkọ̀ tí ìmọ̀ ẹ̀rọ̀ náà ní àtipé àwọn orúkọ̀ yí kò șàlàyé irú یشه̀ tí ó ñ ẹ̀.

Ìgbà gbogbo:

- Jẹ̀ kí sẹ́nsò ọ̀kọ̀ rẹ̀ kí ó wà ní mímọ̀ kí ó má sì bàjẹ̀.
- Jẹ̀ kí okun ìmọ̀ ẹ̀rọ̀ náà kí ó ẹ̀ déédé pẹ̀lú àsìkò kí o sì tẹ̀lé ìmọ̀ràn olùpèsè rẹ̀.
- Jẹ̀ kí ọ̀ye ìmọ̀ ẹ̀rọ̀ tí o fẹ̀ lò lóri eyíkáyí ọ̀kọ̀ kí ó yé ọ̀ kí o sì lò wọn láìléwu àti bí ó ti tọ̀. Kọ̀ báwo nípa یشه̀ àgbéyèwò iwé atọ̀nà ọ̀kọ̀ rẹ̀ tàbí bíbèrè lówọ̀ olùtakò rẹ̀.

Ní kòkàrí gbogbo rẹ̀, gbogbo ìgbà ní kí o kojú sí wíwakò rẹ̀ kí o sì máa darí ọ̀kọ̀ rẹ̀.



Jẹ̀ kí ọ̀ye ìmọ̀ ẹ̀rọ̀ tí o fẹ̀ lò lóri eyíkáyí ọ̀kọ̀ kí ó yé ọ̀ kí o sì lò wọn láìléwu àti bí ó ti tọ̀.

A. Ìkọlura

Nígbàkúgbà tí o bá ni ìkọlura, tan iná pàjāwìrì rẹ tàbí abẹbẹ rẹ láti kílò fún àwọn awakọ mīràn.

Bí o bá kọpa nínú ìkọlura níbi tí ẹnìkan tí ní ifarapa tí ó fi mọ ẹlèsẹ tàbí oníkẹkẹ, o gbòdò dúrò ní ojúkò ìṣẹlẹ yẹn àti:

- Pe 911 lésẹkẹsẹ láti rí ìrànlowọ láti ọdọ ọlọpàá, panápaná, àti ànbúlánsì.
- Sọ iye àwọn tí ó kàn, irú ìpalára, àti ojúkò ìkọlura náà.
- Má ẹ gbé àwọn ọkọ náà.

Bí o bá jẹbi ẹsùn kíkúrò ní ojúkò ìkọlura tí ó yorí sí ìpalára nílá, iwọ máa dojúko ìbáwí nílá:

- Wọn máa gbésẹ lé iwé ìrinnà awakọ rẹ (Wọn kò ní gbà ẹ láàyè láti wakọ).
- O lè lọ sí ogbà ẹwọn tó bí ọdún 5 àti owó ìtóràn tí ó lè tó \$5,000.
- Kíkúrò ní ojúkò ìkọlura níbi tí ẹnìkan tí kú jẹ iwà ìpàniyàn. O lè lọ sí ogbà ẹwọn tó bí ọdún 10 àti owó ìtóràn tí ó lè tó \$10,000.

Bí kò bá sí ìpalára àmọ tí ọkọ rẹ kò lè rìn:

- Pe 911 lésẹkẹsẹ, ẹ àlàyé ojúkò ìṣẹlẹ náà, ẹlàyé pé kò sí ìpalará kankan ẹ̀gbọ̀n pé o nílò ìrànlowọ àwọn ọlọpàá.
- Ẹ sùúrù kí o má ẹ gbìyànjú láti sọdà títì tàbí dá ọkọ dúrò. Rí dájú pé o yà kúrò ní ojú ọ̀nà.

Bí kò bá sí ìpalára àmọ tí ọkọ rẹ lè rìn:

- Gbé ọkọ rẹ kúrò ní ojú ọ̀nà kí ó má sì jinnà sí ibi tí ìṣẹlẹ náà ti ẹ. Ẹyí máa mú kí iwọ àti àwọn ẹ̀lòmí̀ràn wà ní àlèwu àtipé kò ní fa súnkẹrẹ-fàkẹrẹ.
- Gba àlàyé tí ó kúná lódò àwọn awakọ tí ó kù tí wọn kọpa nínú ìkọlura náà. Ẹ àlàyé fún àwọn awakọ iyókù bakan náà. Lára wọn ni: orúkọ, ibùgbé, fòònù, nọ̀nbà ọkọ àti ìpínlẹ rẹ, nọ̀nbà iwé ìrinnà awakọ, orúkọ ọkọ àti ẹyà rẹ, àti àlàyé nípa adójútòfò rẹ.
- Bèrè orúkọ, ibùgbé, àti fòònù àwọn ọ̀sojúmi-kòró.
- Rántí ojúkò ìkọlura náà, ọjọ àti àkókò, iye ọkọ tí ó kàn, ojú ọjọ, àti bí ọ̀nà ẹ rí. Kọ àlàyé yí sílè bí o bá lè kọ.
- Rántí irú ìdíbàjẹ tí ó bá ọkọ náà. Kọ àlàyé yí sílè kí o sì yàwòrán bí o bá lè ẹ.
- Kọ ọ̀títọ bí ìkọlura náà ẹ wáyé.

Rántí pé o gbòdò pe ọlọpàá ní gbogbo ìgbà tí:

- Nígbà tí ẹnìkan bá ní ìpalára.
- Tí ọkọ kan kò lè rìn.
- O jọ bí ẹni pé awakọ kan ti mu ọ̀tí yó.
- Awakọ kan kò ní iwé ìrinnà awakọ.
- Awakọ kan gbìyànjú láti kúrò ní ojúkò ìṣẹlẹ náà láifún ẹ ní àlàyé lóri ètò adójútòfò àti àwọn àlàyé tí ó ẹ pàtàkì mīràn.
- Wọn ti ba nìkan ilú kan jẹ.

Bí o bá kọlu ọkọ tí wọn kò dásí tàbí ohun ìní mǐràn tí wọn kò dásí, O gbòdò:

- Wa ọkọ rẹ gúnlẹ kí ó súnmọ ojútò ìṣẹlẹ nàà, láì dá ọkọ dúró púpọ̀ jù bọ̀ ẹ̀ ye lẹ̀
- Gbìyànjú láti wá ẹni tí ó ni ọkọ tàbí ohun ìní nàà láti sọ ohun tí ó ṣẹlẹ̀ fún wọn kí o sì fún wọn ní àlàyé ara rẹ.
- Bí ìwọ kò bá rí ẹni tí ó ni ọkọ tàbí ohun ìní nàà, kọ ìwé pélébé kan sílẹ̀ fún wọn lórí ohun tí ó ṣẹlẹ̀ pẹ̀lú àlàyé nípa ara rẹ. Fí ìwé pélébé nàà sí ibi tí wọn ti lè tètè ri.

Bí o bá fí ọkọ rẹ gbá ohun ọ̀sìn tí o sì ẹ̀ ̀pàlára fun, o gbòdò pe ọ̀lọpàá lésẹ̀kẹ̀sẹ̀. Ajá, Ológbò, Èsin, àti màlúù ni àpẹ̀rẹ̀ àwọn ohun ọ̀sìn.

B. Pàjàwírí Ègbé Ojú Ọ̀nà

Gbogbo Pàjàwírí Ègbé Ojú Ọ̀nà ni ó yàtò, ní ìdì èyí kí o ẹ̀ sùúrù kí o sì lo ọ̀pọ̀lọ̀ rẹ, bóyá táyà tí ó jò ni, títojú èrò inú ọkọ, tàbí ǹnkan mǐràn.

Nígbà tí Pàjàwírí Ègbé Ojú Ọ̀nà bá wà:

- Wo ipò nàà.
- Lo ọ̀ye ìdájọ̀ tí ó dára láti pinnu bí o ẹ̀ máa fèsì.
- Ẹ̀ àkíyèsí àwọn ọkọ mǐràn nítorí Pàjàwírí Ègbé Ojú Ọ̀nà lè yípadà ní ààrín ìṣẹ̀jú kan.

Wá ibi tí kò léwu

Ọ̀dọ̀dún ni àwọn ènìyàn ñ rí ìfarapa tàbí rí ikú he ní ègbé ojú ọ̀nà nígbà tí wọn bá ñ dúró fún ìrànłọ̀wọ̀ ọkọ. Bí ọkọ rẹ bá bàjẹ̀, sa ipá rẹ láti gbe lọ sí èjìkà ọ̀nà. Bí o bá lè dé ibi kòtò kan tàbí ibi ìgbòkòsì, wò ó gégé bí ohun tí o lè ẹ̀ bí ó bá tilẹ̀ túmọ̀sì pé kí o fí táyà tí ó ti jò rìn tàbí bíba ríimù rẹ̀ jẹ̀. Bí o bá ẹ̀ lè jìnà sí ọ̀pópónà sí ni àbò rẹ̀ tí máa tó. Ìwọ kò gbòdò dúró tàbí gúnlẹ̀ ní ibùdó onígun-méta tí a kùn níbi tí ọ̀nà ti jáde.

Bí o bá lè dúró nínú ọkọ:

Bí o bá lè dúró nínú ọkọ rẹ, de ara rẹ kí o sì kojú síwájú. Àwọn ọkọ ní àwọn àbùdá àbò tí ó máa ẹ̀ ìrànłọ̀wọ̀ fún àbò rẹ̀ àti tí àwọn èrò inú ọkọ bí ọkọ mǐràn bá kọlu ọkọ rẹ.

Bí iwo ko bá lè dúró nínú ọkọ:

Bí kò bá mú ọ̀gbọ̀n wá tàbí ẹ̀ése láti dúró nínú sínú ọkọ rẹ, kíyèsí ohun tí ó ñ ṣẹlẹ̀ ní àyíkà rẹ̀ kí o sì yan àsìkò tí ó rọ̀rùn fún olúkúlùkù láti jáde. Ìwọ kò gbòdò dúró sí itòsì ọkọ rẹ. Dípò bẹ̀ẹ̀, tètè kúrò ní ojú ọ̀nà. Lọ sí èyìn kọ̀rọ̀ kan, ọ̀pópónà, tàbí odi oju-irin. Bí ó bá ẹ̀ése, lọ sí ọ̀kè. Kojú sí àwọn ọkọ tí ó ñ bọ̀ kí a sì farabalẹ̀ nítorí tí ọkọ bá fẹ̀ yá wò sí ọ̀dọ̀ rẹ.

C. Ìdúró Ètò Ìrinnà

Àwọn agbófinró máa ñ kọ ìwé ètò ìrinnà fún àwọn tí a fí ẹ̀sùn kàn pé wọn rú ọ̀fin ọkọ ìrinnà ní Maryland. O gbòdò tẹ̀lẹ̀ àṣe ọ̀lọpàá tí wọn bá dá ẹ̀ dúró, bí bẹ̀ẹ̀kọ, wọn á fí ọ̀fin mú ẹ̀.

Bí Agbófinró kan bá dá ẹ̀ dúró:

- Yà sí apá kan ojú-ònà kí ó jìnnà bi o bá tí le jìnnà sí ọ̀pópónà. Tan iná ìṣẹ̀jú rẹ.
- Pa iná ọkọ rẹ àti ẹ̀rọ asòròmágbèsì.
- Yí fèrèsé ọkọ rẹ sílẹ̀ kí o lè bá ọ̀gá ọ̀lọpàá sọ̀rọ̀.
- Jòkó sínú ọkọ rẹ kí o sì lo ìgbàdí rẹ.
- Gbé ọ̀wọ̀ rẹ sí ibi tí ó hàn – ọ̀rùn ọkọ ni ibi tí ó dára jùlọ. Ìwọ kò gbòdò gbé ìgbésẹ̀ tí ó máa mú kí ọ̀lọpàá nàà rò pé ò ñ sá pamọ̀ tàbí pé o fẹ̀ nọ̀wọ̀ mu ǹnkan.
- Bí ọ̀lọpàá nàà bá já ìwé fún ẹ̀, ìwọ kò gbòdò bá ọ̀lọpàá nàà jiyàn lórí rẹ. Nígbà tí o bá dé ilé ẹ̀jọ̀, ìwọ má a ní àyè láti ṣàlàyé ara rẹ.

D. Òfin Ífarahàn

Ní Maryland, o gbòdò farahàn nígbà tí o bá ñ súnmò ọkò kan tí wọn dá dúrò, tí ó nà dúrú, tàbí tí a wà gúnlẹ́ tí iná rẹ́ ñ sẹ́jú. Bí ó bá ẹ́ẹ́sẹ́ láti farahàn, o gbòdò tẹ́ ẹ́ jẹ́jẹ́ títí dé eré sísá tí kò ní ewu. Kíyèsí ojú-ọjọ́, ipò ọ̀nà náà, ojú ọ̀nà, àti àwọn ẹ́lẹ́sẹ́ nígbà tí o bá pinnu eré sísá tí kò léwu.

Rírú òfin yí jẹ́ ohun tí ó le pèlú àwọn ìjìyà ìsàlẹ́ yí:

- Owó ìtòràn \$110 àti pòìntì kan lórí ìwé ìrìnnà awakò rẹ́. MVA máa ñ lo pòìntì láti ẹ́ àkòsílẹ́ òfin rírú àti ìjìyà tí ó wà fun.
- Owó ìtòràn \$150 àti pòìntì mẹ́ta bí òfin rírú náà bá yórí sí ìkọlura.
- Owó ìtòràn \$750 àti pòìntì mẹ́ta bí ikú tàbí ìfarapa púpò bá wà.

Pòìntì máa ñ yorí sí kí a gbẹ́sẹ́ lé tàbí fagi lé ìwé ìrìnnà awakò rẹ́.



Lati
ṣe àjọpín
onà
awako



Lati
wò leṣeméjì
awako



Àbò ẹlẹṣe àti oníkeṣe ní ipa lórí gbogbo èniyàn ní Maryland. Àwọn iwádíí tí a kò nílò maa ñ wáyé nítorí pé àwọn awako tàbí ẹlẹṣe ti mú òtí yó, wọn kò mọ nípa òfin ọkọ, tàbí wọn kò kiyèsára. Àwọn onà gbóḍo je ibi tí kò léwu fún gbogbo èniyàn àtipé ó ṣe pàtàkì kí gbogbo wa ṣe ojúṣe wa.

Lára wọn náà ni oníkeṣe, Ọpọlọpọ èniyàn ni kò mọ pé ọkọ ni a ka keṣe mọ ní ojú onà Maryland, geṣe bí ti ayọkẹlẹ tàbí ọkọ àjàgbé. Èyí túmọsì pé awako àti oníkeṣe gbóḍo kọ láti ṣe àjọpín onà àti láti ṣe ohun tí ó yẹ láti mú kí ara wọn wà ní àiléwu.

Je Awako tí ó PÍN ONÀ NÁÀ – tẹ ẹ jeje, ṣe àkíyèsí kí o sì maa gbàradì fún ẹlẹṣe àti oníkeṣe.

Nígbà tí ìkọlura bá wà tí ó kan ọkọ ayọkẹlẹ tàbí ọkọ àjàgbé àti ọkadà, ní ọpọlọpọ ìgbà, ọlọkadà ni ó maa ñ pàdánù. Nítorí pé kò sí àbò fún ọlọkadà bí àwọn èrò inú ayọkẹlẹ àti ọkọ àjàgbé, àwọn ọlọkadà maa ñ ní ipalára ni idá 75 nínú àwon ìkọlura. Àwọn awako àti àwọn ọlọkadà ní ojúṣe láti ṣe àjọpín ojú onà láiléwu. Nígbà tí ìkọlura tí ó kan awako àti ọlọkadà bá wà, awako ni ó ñ sàbà jẹbi ní onà tí ó ju idájì lọ. Je awako tí ó ñ WÒ LEṢEMÉJÌ, ní gbogbo ìgbà ni kí o maa wò leṣeméjì tàbí jù bẹẹ lọ kí o tó kojá, pípaàrọ ilà, àti dídára pọ mọ ọkọ ojú pópó.

Fún àlàyé síwájú si, kàn sí:
ZeroDeathsMD.gov

A. Ìfòfìndè

Rántí pé ànfàní ni ọkọ wíwà kǐ ẹ ẹtọ. MVA ní àşẹ láti gbé ìfòfìnde lé iwé ìrinnà awakọ rẹ láti ri dájú pé o wakọ láléléwu. Ìfòfìnde wiwako ni gbedeke ti a gbe lori anfani re lati wako. Ìfòfìnde lè dá lórí irú iwé ìrinnà awakọ tí o ní tàbí tí gbé lé ẹ lórí nítorí pé o rú òfin àwọn òfin ọkọ ayọkẹlẹ. Ẹşẹ ñlá ni wíwakọ ayọkẹlẹ pẹlú Ìfòfìnde lórí gbèdẹke. O lè sọ ànfàní wíwakọ rẹ nù.

Àwọn ìfòfìnde wíwakọ yíi dá lórí àwọn oní-iwé ìrinnà ìdàgbàsóke lábé ọdún 18.

Ìfòfìnde Ìgbàdí inú Ọkọ

O gbọdọ máa lo ìgbàdí inú ọkọ aláàbò ní gbogbo ìgbà bí o bá ní iwé ìrinnà onígbà díẹ. Gbogbo èrò ọkọ gbọdọ lo ìgbàdí àbò tàbí ìgbàdí àbò ọmọdé.

Ìfòfìnde Èrò Ọkọ

Bí o bá ní iwé ìrinnà awakọ onígbà díẹ tí o sì wà ní abẹ ọdún 18, iwọ kò lè wa ọkọ pẹlú èrò ọkọ láisí aláàbójútó lábé ọdún 18 fún ojú 151 àkọkọ àyàfi tí wọn bá jẹ àwọn mọlẹbí rẹ. O lè wakọ pẹlú àwọn èrò ọkọ lábé ọdún 18 tí kò tan mó ẹ tí o bá ní adarí awakọ tí ó dántọ pẹlú rẹ. Àwọn mọlẹbí rẹ lè jẹ ọkọ tàbí iyàwó rẹ, ọmọbìnrin rẹ, ọmọkùnrin rẹ, ọmọ-ọkọ rẹ obìnrin, ọmọ-ọkọ rẹ ọkùnrin, alábìnrin rẹ, alakùnrin rẹ, ẹgbónbìnrin, ẹgbónkùnrin, àti mọlẹbí rẹ mǐràn tí ó ñ gbé ní ilé yín. Wo Ìpín 10.B. fún ẹnì tí ó kún ojú ọşùwọn láti jẹ adarí awakọ.

Ìfòfìnde Àsìkò Alẹ

Bí o bá ní iwé ìrinnà awakọ onígbà díẹ, àyè wà fún ẹ láti wakọ lání adarí awakọ pẹlú rẹ lààrin 12:00 òru àti 5:00 àárọ, Kí bí o bà:

- Wíwakọ lọ, bọ, tàbí ní àkókò işẹ rẹ
- Wíwakọ lọ tàbí bọ láti işètò wọfún
- Wíwakọ lọ tàbí bọ láti àlàkalẹ işẹ ilé iwé
- Wíwakọ lọ tàbí bọ láti ètò eré idárayá tàbí àkókò ẹkọ kan tí ó jọ mọ tí o ti kópa nínú rẹ

Ìfòfìnde Ẹrọ Àilókùn

Bí iwọ bá ní iwé ìrinnà awakọ onígbà díẹ tàbí àşẹ ìrinnà, o lè lo ohun ìbánisòrọ kankan tí kò ní okùn (tí ó fi mó fòònú aláifowómú) nígbà tí o bá ñwakọ. Àyàfi kan şo şo ni nọnbà pàjáwírì 911.

B. Àyèwò Oògùn Olóró tàbí Ọti -- Àfọwọsí Ẹlẹlọ

Ní Maryland, bí o bá wakọ tàbí tiraka láti wakọ lójú ọnà tàbí nínú ohun ìnì ẹnìkan tí gbogbo èniyàn máa ñ lò, o ti gba (fi ọwọ si) láti şe àyèwò oogùn olóró tàbí ọti bí agbófinró kan bá bèrè lówọ rẹ láti şe. Àwọn àyèwò yíi díwọn iye ọti tàbí tàbí oògùn olóró tí ó wà nínú ara rẹ.

Bí ọlọpàá kan bá ní idí láti gbàgbọ pé ò ñ wakọ nígbà tí o wà lábé àkóso oògùn olóró, ọti tàbí ohun èlò tí à ñ darí rẹ, wọn lè gba fọdòmù amòye tí ó ñ mọ oògùn olóró nínú ẹjẹ tí ó fi lélé níbi àyèwò ẹjẹ. Wọn máa gbésẹ lé iwé ìrinnà awakọ rẹ bí iwọn ògógóró nínú ẹjẹ rẹ bá jẹ .08 tàbí jù bẹẹ lọ. MVA máa tún gbésẹ lé iwé ìrinnà awakọ rẹ bí ògógóró bá sí tún wa nínú ara rẹ.

Bí ọlọpàá kan bá şe àflélè gbólóhùn tí o şe é gbékèlé pé o kọ láti şe àyèwò, MVA máa tún gbésẹ lé iwé ìrinnà awakọ rẹ.

C. Gbígba iwé idánimò, iwé ìrinnà awakò ayédèrú tàbí èyí tí a parò sí tàbí Àlàyé Ààyè Olùkékò

Bí o bá gbìyànjú láti gba ayédèrú iwé idánimò, iwé ìrinnà awakò tàbí àlàyé ààyè olùkékò ayédèrú, wòn lè jáwe fún ẹ àti/tàbí kí wòn gbé ẹ lọ sí ẹwòn lábé òfin ijọba àpapọ àti ijọba ipínlẹ.

Ohun tí ó tako òfin ni láti parọ nípa ojọ orí rẹ láti rà, mú tàbí gba ògógóró. Ní àfikún sí àwọn ijìyà tí a şàlàyé ní òkè yí, wòn tún lè gbésẹ lé iwé ìrinnà awakò rẹ.

D. Àwọn ìgbésẹ Adarí

MVA lè gbésẹ lé, fagi lé tàbí kọ láti fún ẹ ní iwé ìrinnà awakò bí o bá rú àwọn òfin okò. Bí èyí bá wáyé, MVA máa fi iwé ránşẹ sí ẹ láti fi tó ẹ létí nípa:

- Irú ìgbésẹ tí wòn n múra láti gbé.
- Àwọn ìdí tí wòn fi fẹ gbé irú ìgbésẹ bẹẹ.
- Irú ìgbésẹ tí o lè gbé láti yí ipinnu yí padà tàbí láti da dúró.

Ní ọpọlọpọ ìgbà, o lè bèrè fún Ìgbejọ adarí láti şàlàyé ìdí tí wòn kò fi lè gbé irú ìgbésẹ adarí bẹẹ.

Bí MVA bá gbésẹ lé, fagi lé tàbí kọ láti fún ẹ ní iwé ìrinnà awakò, o gbódò fún MVA ní iwé ìrinnà awakò rẹ. Láisí iwé ìrinnà awakò, wòn kò ní gbà ẹ láàyè láti wakò. Àkókò ìròkún-nílé tàbí Ìgbésẹlé bèrè láti ìgbà tí iwé ìrinnà awakò rẹ bá tẹ MVA lọwó.

ìròkún-nílé iwé ìrinnà awakò

Bí wòn bá ní kí iwé ìrinnà awakò rẹ lọ ròkún-nílé, iwọ máa pàdànu láti wakò fún ìgbà díẹ. Ní ìgbà mǐràn, MVA lè pinnu láti pèsè iwé ìrinnà awakò onígbèdéke. iwé ìrinnà awakò

onígbèdéke fi àyè gba ènìyàn láti wakò fún àwọn ìdíkan nìkan bíi lílọ àti bíbọ ní ilé-işẹ tàbí ilé-iwé.

Dídá Àşẹ Iwé ìrinnà Awakò pada

Dídá àşẹ iwé ìrinnà awakò Maryland padà le jù ìròkún-nílé lọ.

Bí wòn bá dá àşẹ iwé ìrinnà awakò rẹ padà, o lè má lè wakò mọ títí di ìgbà tí MVA bá pinnu pé o tún lè wakò láiléwu mọ. Bí wòn bá dá àşẹ iwé ìrinnà awakò rẹ padà, àkókò ríretí tí ó kéré jù wà kí o tó lè bèrè kí MVA da padà (ìtúmọ pé kí o gbà á padà). MVA lè kọ ìbéèrè rẹ.

Fífragilé Iwé ìrinnà Awakò pada

Fífragilé iwé ìrinnà awakò Maryland padà le jù ìròkún-nílé lọ. Ó túmọsí pé a ti fi ọpin sí (parí) àfàní wíwakò rẹ àtipé a kò lè da padà. MVA lè fagilé iwé ìrinnà awakò rẹ bí wòn bá ri pé:

- Kò yẹ kí wòn ti fún ẹ ní iwé ìrinnà awakò.
- Ìwọ kòpèsè àlàyé tí wòn bèrè tàbí tí ó şe rẹgí lórí bí o şe gbà iwé ìrinnà awakò rẹ.
- Ìwọ lu jìbìtì nígbà tí o fi orúkọ sílẹ tàbí gba iwé ìrinnà awakò rẹ.

Bí ojọ orí rẹ bá kéré jù ọdún 18, òbí tàbí alágbàtọ lè bèrè pé MVA fagilé iwé ìrinnà awakò rẹ (Wo ipín 2.F.).

E. Àwọn Ijìyà

Bí a bá ti gbé idájọ ilé-ẹjọ kalẹ lórí rẹ tàbí “Àsìkò àbójútó níwájú ilé-ẹjọ” (PBJ) fún rírú òfin nígbà tí ò n lo iwé ìrinnà awakò onígbà díẹ.

- O ní láti parí ètò ìmútẹsíwájú awakò, àti/tàbí
- iwé ìrinnà awakò rẹ máa wà lábé ìròkún-nílé tàbí ifagilé. Nígbà tí ìròkún-nílé tàbí ifagilé bá parí, gbèdéke işẹ àti ètò ẹkọ máa wà lórí iwé ìrinnà awakò rẹ.

Ìjìyà fún Àwọn Ọjẹwéwé

Bí ọjọ orí rẹ bá wà lábẹ ọdún 18 pẹlú iwé ìrinnà awakọ, a sì gbé ìdájọ ilé-ẹjọ kalẹ lórí rẹ fún rírú òfin tàbí a fún ẹ ní àsìkò àbójútó síwájú ìdájọ, àwọn ìjìyà kàn ẹ:

- Ẹṣẹ ÀKÓKỌ gbà kí o parí ètò ìmútèsíwájú awakọ.
- Ẹṣẹ ÌKÉJÌ máa yorí sí ìrọkún-nílé ọlọjọ 30 fún iwé ìrinnà awakọ rẹ pẹlú gbèdẹke ọlọjọ 90 tí ó tẹlẹ èyí tí ó fún ẹ ní gbèdẹke láti wakọ sí ilé-iṣẹ àti ẹnu ètò ẹkọ nìkan.
- Ẹṣẹ ÌKÉTA máa yorí sí ìrọkún-nílé ọlọjọ 180 fún iwé ìrinnà awakọ rẹ gbà, kí o wà níbi ètò ìmútèsíwájú awakọ fún awọn ọjẹwéwé awakọ àti onígbèdẹke láti wakọ sí ilé-iṣẹ àti ẹnu ètò ẹkọ nìkan fún ọjọ 180.
- Oní ÌKÉRIN tàbí JÙ BÈÈ LỌ máa yorí sí fíffagilé iwé ìrinnà awakọ rẹ. O gbòdò yege nínú gbogbo ìdánwò iwé ìrinnà kí ó tó lè gba iwé ìrinnà awakọ padà.

Ìjìyà fún àwọn Àgbàlágba

Bí ọjọ orí rẹ bá jẹ ọdún 18 tàbí jù bẹẹ lọ pẹlú iwé ìrinnà awakọ onigba die, a sì gbé ìdájọ ilé-ẹjọ kalẹ lórí rẹ fún rírú òfin tàbí a fún ẹ ní gbèdẹke síwájú ìdájọ, ìjìyà wọnyi kàn ẹ:

- Ẹṣẹ ÀKÓKỌ gbà kí o parí ètò ìmútèsíwájú awakọ.
- Ẹṣẹ ÌKÉJÌ máa yorí sí ìrọkún-nílé ọlọjọ 30 fún iwé ìrinnà awakọ rẹ.
- Oní ÌKÉTA tàbí JÙ BÈÈ LỌ máa yorí sí kí o rọkún-nílé ọlọjọ 180 tàbí ìgbàpadà iwé ìrinnà awakọ rẹ.

Àwọn ìjìyà yí máa wá GĚĚ BÍ ÀFIKÚN sí èyíkéyí ìjìyà tí ó lè wá nínú ìdájọ ilé-ẹjọ. Bákán nàà lẹyìn ìdájọ tàbí gbèdẹke Kankan síwájú ìdájọ lórí òfin rírú, o máa nílò láti bẹrẹ àkókò àìní-ìdájọ olóṣù 18 kí iwọ tó lè gbà iwé ìrinnà awakọ padà.

F. Lílo ibi Ìwàgúnlẹ Aláàbò-Ara, Ike Ìwé Ìrinnà, àti Àpèlẹ

A lè jáwé fún ọ ní ọ̀nà tí ó le, bí iwọ bá lo ibi Ìwàgúnlẹ Aláàbò-Ara, Ike Ìwé Ìrinnà Aláàbò-Ara, àti Àpèlẹ Aláàbò-Ara ní ọ̀nà tí kò bófin mu. A lè já iwé ifofin mú fún ẹ fún àwọn òfin rírú wọnyi:

- Wíwakọ gúnlẹ níbi Ìwàgúnlẹ Aláàbò-Ara láìṣe pé o ní Ike Ìwé Ìrinnà Aláàbò-Ara tàbí Àpèlẹ tí àwọn MVA tàbí àwọn tí wón kún ojú ọ̀ṣùwọ̀n gbé jade fún ike tàbí àpèlẹ nàà lè jẹ ti awakọ tàbí ti èrò inú ọkọ nàà.
- Wíwakọ gúnlẹ níwájú tàbí dídí iwájú pátákó ní ọ̀nà kànkán (kódà kí o ní iwé ike ìrinnà tàbí àpèlẹ).
- Wíwakọ gúnlẹ nínú èyíkéyí níbi àyè tí ó kọgun sí ibi Ìwàgúnlẹ Aláàbò-Ara (kódà kí o ní iwé ike ìrinnà tàbí àpèlẹ). ibi Ìwàgúnlẹ jẹ ojú àyè níbi tí àwọn tí ó wà lórí àga arọ máa ń gbà sọkalẹ nínú ọkọ tàbí wọ ọkọ.
- Lílo Àpèlẹ Aláàbò-Ara nígbà tí ọjọ orí rẹ ti lọ.
- Lílo iwé ìrinnà Aláàbò-ara tàbí Àpèlẹ Aláàbò-Ara nígbà tí Aláàbò-Ara nàà kò sí níbẹ àti láìsí ìdánimọ tí ó péye.
- Èyíkéyí jìbìtì tàbí irọ nígbà tí a bá sẹ àkọsílẹ láti gba iwé ìrinnà Aláàbò-ara tàbí Àpèlẹ Aláàbò-Ara.

Lọ sí orí ìtākùn MVA fún àlàyé síwájú si lórí Ìwàgúnlẹ Aláàbò-Ara.

A. Àwọ̀n ìpele ìlera láti fi ọ̀wọ̀ sí MVA

Bí o bá ní ìkan tàbí òmírà nínú àwọ̀n ìpò àìsàn tí a tọ̀ka sí nísàlẹ̀ yí, o gbòdò fi tó MVA létí nígbà tí o bá ń bèrè fún tàbí àtúngbẹ̀jádẹ̀ iwé ìrìnnà awakọ̀ rẹ̀. Bí a bá ẹ̀şẹ̀şẹ̀ ẹ̀şẹ̀ irú àìsàn bẹ̀şẹ̀ lẹ̀yìn tí o ti gba iwé ìrìnnà awakọ̀ rẹ̀, fi tó MVA létí nígbà tí wọ̀n bá ẹ̀şẹ̀ irú àyèwò bẹ̀şẹ̀. Àwọ̀n ẹ̀ka MVA bíi MVA's Driver Wellness àti Safety Division àti/tàbí Medical Advisory Board gbòdò fi ọ̀wọ̀ sí fún ẹ̀ láti gba iwé ìrìnnà awakọ̀ rẹ̀ bí o bá ní èyíkẹ̀yí nínú àwọ̀n àìsàn tí ó lè ní ipa lórí agbára rẹ̀ láti wakọ̀.

- Ìtò sùgà tí ó ti mú kí sùgà ara ki ó kéré gan tí ó nílò ìrànlọ̀wọ̀ ẹ̀lòmíiran láààrín oşù 6 sẹ̀yìn.
- Warapá àti Gírì
- Aragbígboná tí o ti fa ọ̀pọ̀lọ̀pọ̀ ìnira láààrín oşù 6 sẹ̀yìn
- Rọ̀ lápá-Rọ̀ lẹ̀şẹ̀.
- Àìsàn tí ó mú kí o máa kọ̀ ọ̀yí, dídákú tàbí gbígbàgbé ara
- Àìrórun sùn
- Ìtàn egbò inú ọ̀pọ̀ (TBI)
- Àìsàn tí ó ń fa ara rirẹ̀, gbígbàn, ọ̀wọ̀ ati ẹ̀şẹ̀ kíkú tàitai tí ó lè ni ipa lórí wíwakọ̀ rẹ̀.
- Ọ̀wọ̀ tàbí ẹ̀şẹ̀ tí kò sí níbẹ̀ tàbí tí wọ̀n ti gé tàbí tí ó ti kọ̀şẹ̀ tí ó lè ni ipa lórí wíwakọ̀ rẹ̀.
- Àìsàn ojú tí ó ń ẹ̀şẹ̀ ìdènà fún ìrìran kedere ní iwọ̀n 20/70 acuity ó kéré tán nojú kan tàbí kòkòrò inú ojú tí ó tó dígírì 110.
- Ìşòro ọ̀gọ̀gọ̀ró.
- Ìşòro lílo oògùn olóró
- Àrùn ọ̀pọ̀lọ̀ tí ó lè ni ipa lórí wíwakọ̀ rẹ̀.

- Ìşòro àìleronú.
- Iyẹ̀ ríra

B. Adarí Awakọ̀ – Ohun tí wọ̀n nílò àti Ojúşẹ̀ wọ̀n

Bí o bá ní iwé àyè ìrìnnà Maryland, ọ̀kọ̀ tí wọ̀n dárúkọ̀ tàbí ìpele ọ̀kọ̀ tí wọ̀n dárúkọ̀ nìkan ni o lè wà. O gbòdò ní adarí awakọ̀ pèlú rẹ̀. Adarí awakọ̀ ni:

- O kéré tán omo ọ̀dún 21.
- Ní bá yí, ó ní iwé ìrìnnà ó kéré tán ọ̀lọ̀dún mẹ̀ta ní Maryland tàbí ìpínlẹ̀ míiran láti wa irú ìpele ọ̀kọ̀ kan nàà tí ò ń wà.
- Jòkó sí ẹ̀gbẹ̀ rẹ̀ àyàfi bí ó bá jẹ̀ ọ̀kadà.

C. Olùfiyẹ̀ya ara sílẹ̀

Àwọ̀n ènìyàn Maryland lè fún ènìyàn ní ẹ̀bùn ẹ̀mí àti ìlera nípa fífi ẹ̀ya ara wọ̀n àti tişù wọ̀n míiran sílẹ̀ lẹ̀yìn ikú.

- Ẹ̀nikẹ̀ni tí ó jẹ̀ ọ̀mọ ọ̀dún 18 àti jùbẹ̀şẹ̀ lè jẹ̀ olùfiyẹ̀ya ara sílẹ̀.
- Àwọ̀n màjẹ̀şín ó kéré tán ọ̀dún 16 lè fi ẹ̀ya ara sílẹ̀ bí ọ̀bí tàbí alágbàtó rẹ̀ bá fi ọ̀wọ̀ sí (gbà bẹ̀şẹ̀) nínú iwé.

Wo gbólóhùn yí nínú ìftónilétí iwé ìrìnnà awakọ̀ rẹ̀ tàbí àtúntẹ̀ rẹ̀:

“Jòwọ̀ wò bóyá lẹ̀yìn ikú rẹ̀, o fẹ̀ láti ran àwọ̀n ẹ̀lòmíiran lẹ̀wọ̀ nípa jíjẹ̀ olùfiyẹ̀ya ara sílẹ̀”. Nípa títe “Bẹ̀şẹ̀ni” o ti fi àşẹ̀ sí pé kí á gbé gbogbo àlàyé tí ó ẹ̀şẹ̀ pàtàkì nípa rẹ̀ rànşẹ̀ sí Ẹ̀ka Ètò Ìlèra ti Maryland kí wọ̀n sì gbé sí”. Bí o bá fara mọ̀, o lè yàn ki iwé ìrìnnà awakọ̀ rẹ̀ tọ̀ka èyí Àlàyé síwájú síi lórí olùfiyẹ̀ya ara sílẹ̀ ni a lè rí lórí ìtākùn MVA.

D. Fi Orúkọ sílẹ̀ láti dìbò

Ìwé àbádòfin ìforúkọsílẹ̀ ìdìbò 1993, tí wọn sáàbà n pè ní “Motor Voter” jẹ̀ òfin ìjòba àpapọ̀. Èyí gbà kí MVA fi àyè gbà àwọn olùbàrà rẹ̀ láti fi orúkọ sílẹ̀ fún ìdìbò, tàbí ẹ̀ ẹ̀ àtúnṣe àlàyé ìdìbò wọn, nígbà tí wọn bà gba ìwé ìrinnà awakọ̀ tàbí ìwé káàdì ìdámímò.

E. Ohun Ìnìlò fún Adójútòfò

Gbogbo ọ̀kò tí a bá fi orúkọ rẹ̀ sílẹ̀ ní Maryland gbòdò ní ètò adójútòfò láti ọ̀wọ̀ ilẹ̀ isẹ̀ tí o fi orúkọ rẹ̀ sílẹ̀ ní Maryland. Bí iwọ̀ bá ní ọ̀kò ayòkẹlẹ̀ o gbòdò sètò adójútòfò fún ewu ara rẹ̀ ati ìdíbàjẹ̀ ohun ìní gégé bí iye tí là kalẹ̀. Wo ìtākùn MVA fún àlàyé lórí iye rẹ̀.

Ní gbogbo ìgbà ni ó gbòdò mu ìwé ìdánimò adójútòfò pèlú rẹ̀ nígbà tí o báa n wakò. Káàdì yí lè jẹ̀ ti orí ayélujára. Bí agbófinró kan bá bèrè káàdì adójútòfò rẹ̀, o gbòdò fi hàn wọn. Bí o bá kò, wọn lè jáwé fún ọ̀.

F. Òfin Ìgbàdí Ọ̀kò

Gégé bí òfin ti sọ, awakọ̀ àti gbogbo àwọn èrò inú ọ̀kò ni ó gbòdò lo ìgbàdí àbò tàbí ìjòkò ọ̀mọdẹ̀.



G. Ìjòkò Àbò Ọ̀mọdẹ̀

Gbogbo ọ̀mọdẹ̀ lábẹ̀ ọ̀dún 8 ni ó gbòdò rìn nínú ìjòkò àbò ọ̀mọdẹ̀, àyàfi bí ọ̀mọ náà bá jẹ̀ 4’9” tàbí jù bẹ̀ẹ̀ lọ. Àwọn ọ̀mọdẹ̀ tí wọn kéré ju ọ̀dún 2 gbòdò rìn nínú ìjòkò iwájú-ẹ̀gbé tí ó wà ní ìbámu pèlú àlàkalẹ̀ ìjòba àpapọ̀ títí di ìgbà tí wọn máa ga tàbí wúwo dé ibi tí olùpèsè rẹ̀ sọ. O gbòdò tẹ̀lẹ̀ gbogbo àlàyé tí Olùpèsè ìjòkò àbò ọ̀mọ rẹ̀ àti ti ọ̀kò rẹ̀ sọ.

Lára ìjòkò àbò ọ̀mọdẹ̀ ni ìjòkò inú ọ̀kò, àga booster àti àwọn ìjòkò àbò ọ̀mọdẹ̀ mǐràn tí ìjòba àpapọ̀ fi ọ̀wọ̀ sí.

Bí iwọ̀ kò bá lè ra ìjòkò àbò ọ̀mọdẹ̀, o lè kàn sí Kids In Safety Seats (KISS) níbí ẹ̀kà ìlèera ti Maryland lórí 800-370-SEAT. KISS máa n darí àwọn ètò ní gbogbo agbègbè ìpínlẹ̀ náà láti yá àwọn èniyàn ní ìjòkò ọ̀kò tàbí booster ní iye tí kò gá jù pàápàá fún àwọn ìdílé tí kò lè rà wọn. Ìjòkò lè má sí ní gbogbo ibi ní gbogbo ìgbà.

H. Àpò Afẹ́fẹ́

Àpò Afẹ́fẹ́ jẹ̀ ohun àbò tí ó ẹ̀ ẹ̀ pàtàkì láti dá ààbò bò ẹ̀ nínú ìkọlura. Fún àbò tí ó dára jù.

- Lò wọn pèlú ìgbàdí ẹ̀sẹ̀ àti ẹ̀jìkà ọ̀kò rẹ̀.
- Jòkò sún sẹ̀yìn kúrò ní ọ̀rùn rẹ̀ dádára. Gbìyànjú láti jẹ̀ kí àyè tí ó tó ìnsìi 10-12 wà láàárín ọ̀rùn ọ̀kò àti àyà rẹ̀.
- Àwọn aboyún gbòdò gbé ibi ìtan ìgbàdí náà sí abẹ̀ ikùn wọn kí ó wálẹ̀ dádára dé ibi ìtan wọn. Kí wọn gbé ibi ẹ̀jìkà ìgbàdí náà sórí ikùn wọn yíkà.
- Àwọn ọ̀mọdẹ̀ lórí ìjòkò ẹ̀gbé iwájú ọ̀kò kò gbòdò rìn ìrìn-àjò lórí ìjòkò iwájú ọ̀kò pèlú àpò afẹ́fẹ́ èrò inú ọ̀kò.
- Àwọn ọ̀mọdẹ̀ lábẹ̀ ọ̀dún 13 gbòdò rìn ìrìn àjò pèlú ìhámọ̀ra ẹ̀gbé ìjòkò lórí àbò ìjòkò ọ̀mọdẹ̀ tàbí pèlú ìgbàdí ọ̀kò.

I. Ìtúsílẹ̀ pèlú Anti-lock Braking System (ABS)

Anti-Lock Braking Systems (ABS) máa n ẹ̀ ẹ̀ ìrànlowò fún ẹ̀ láti dènà títí ọ̀rùn ọ̀kò kí o lè dári ọ̀kò rẹ̀. Nígbàkùgbà tí kònpútà inú ọ̀kò rẹ̀ bá fura pé ẹ̀sẹ̀ ìkan tàbí òmíràn n tì, ABS á bèrẹ̀ sí n fẹ̀ atẹ̀gùn sínú ìjànú rẹ̀ ju ti àtẹ̀yìnwá kí wọn kí ó má ẹ̀ tì. Nígbà tí ABS bá bèrẹ̀ isẹ̀, o lè gbọ̀ ariwo níbi ìjànú ọ̀kò rẹ̀, abẹ̀bẹ̀ ìjànú náà á sì gbòn ní abẹ̀ ẹ̀sẹ̀ rẹ̀. Yẹ̀ àlàyé atọ̀nà ọ̀lọ̀kò rẹ̀ wò fún àlàyé síwájú sí lórí Anti-lock braking system.

Ìrinṣẹ̀ Kẹ̀kẹ̀:

Gbogbo àwọn tí ó wà lábẹ́ ọdún 16 nílò akoto. Èyí kan ẹnì tí a gbé sẹ̀yìn tí kǐ ẹ̀ ọ̀n ni ó ń wa kẹ̀kẹ̀. Bákan náà ni a dá àbá akoto fuún gbogbo ènìyàn káàkiri ọ̀jọ̀ orí .

Gégẹ́ bí ọ̀fin, gbogbo kẹ̀kẹ̀ gbòdò ní :

- Ìjǎnu tí ó lè dá kẹ̀kẹ̀ náà dúró láààrín ìwọn ẹ̀sẹ̀ 15 nígbà tí ó ń loọ̀ ní ìwọn máìlì 10 láààrín wákàtí lórí ilẹ̀ gbígbe, tí ó sì mò.
- Iná funfun iwájú tí wọn lè rí láààrín ìwọn bàtà 500 sẹ̀yìn àti iná ẹ̀yìn pupa tí wọn lè rí láààrín ìwọn bàtà 600 sẹ̀yìn nígbà tí wọn bá wà á lálẹ̀ tàbí ní àkókò tí ìmọ̀lẹ̀ púpò kò sí.
- Ìjòkò tí ó ní àbò tí ó lè típẹ̀típẹ̀ mọ̀ kẹ̀kẹ̀ náà , bí ó bá ń rin ìrìn àjò pẹ̀lú ọ̀mọ̀dẹ̀.
- Agolo kẹ̀kẹ̀ , àpótí , tàbí àpò nígbà tí o bá ń gbé nńkan kékeré kí ọ̀wọ̀ méjèèjì lè wà ní ọ̀rùn kẹ̀kẹ̀.

N. Àwọn Ọ̀kọ̀ Eléré Kékeré Oníná (Àwọn oríkì)

Kẹ̀kẹ̀ Oníná

- Ènìyàn ni ó máa ń wà wọn pẹ̀lú ìrànlowọ̀ agbára iná .
- Wọn ní ẹ̀sẹ̀ tí ó ẹ̀ ń tẹ̀ .
- Wọn ní ẹ̀sẹ̀ méjì tàbí mẹ̀ta.
- Wọn ní agbára iná pẹ̀lú ìwọn watts 750 tàbí kéré jù bẹ̀ẹ̀ lọ.

Oríṣíríṣi Kẹ̀kẹ̀ Oníná

Ìpele 1: Wọn ní agbára tí ó ń ẹ̀ ìrànlowọ̀ nígbà tí oníkẹ̀kẹ̀ ń tẹ̀ kẹ̀kẹ̀ àtipé ó máa dúró nígbà tí kẹ̀kẹ̀ bá dé eré sí sá máìlì 20 láààrín wákàtí.

Ìpele 2: Wọn ní agbára tí ó ń ẹ̀ ìrànlowọ̀ yàlà oníkẹ̀kẹ̀ ń tẹ̀ kẹ̀kẹ̀ tàbí kò tẹ̀ kẹ̀kẹ̀ àtipé ó máa dúró nígbà tí kẹ̀kẹ̀ bá dé eré sí sá máìlì 20 láààrín wákàtí.

Ìpele 3: Wọn ní agbára tí ó ń ẹ̀ ìrànlowọ̀ nígbà tí oníkẹ̀kẹ̀ ń tẹ̀ kẹ̀kẹ̀ àtipé ó máa dúró nígbà tí kẹ̀kẹ̀ bá dé eré sí sá máìlì 28 láààrín wákàtí.

Scooter iná eléré sí sá kékeré

- Wọn ẹ̀tò wọn láti gbé olùdarí kẹ̀kẹ̀ nikan.
- Wúwo kéré ju 100 pounds.
- Wọn ní ẹ̀sẹ̀ iwájú àti ti ẹ̀yìn ní ọ̀wọ̀ kan náà, tàbí ẹ̀sẹ̀ kan níwájú àti ẹ̀sẹ̀ méjì lẹ̀yìn.
- Wọn ní ọ̀rùn àti ibi tí oníkẹ̀kẹ̀ lè gbé ẹ̀sẹ̀ sí .
- Wọn ń lo agbára iná àti agbára ènìyàn .
- Lè ẹ̀sẹ̀ ní eré sí sá tí ó tó máìlì 20 láààrín wákàtí.

Àkiyesi: Bí iwọ̀ bá lo ọ̀kọ̀ oníná eléré kékeré, ẹ̀ agbẹ̀yẹ̀wò bóyá àwọn gbèdẹ̀ke mǐràn wà.



Rántí: Ohun tí ó tako ófin ni láti wakọ̀ láísí iwé adójútòfò ọ̀kọ̀! Bí iwọ̀ kò bá ẹ̀ adójútòfò fún gbogbo ọ̀kọ̀, wọn máa jáwé fún ẹ̀ tí ó tó \$2,500 lórí ọ̀kọ̀ kànònkàn ní ọ̀dọ̀dún .

